

作為陝西歷史博物館最具特色的展覽之一，

“大唐遺寶—何家村窖藏出土文物展”自開展以來便備受參觀者青睞。這批寶物的主人是誰？因何埋藏於地下？這不僅是學術界至今依然在探討研究的問題，

同時也是每一個參觀者在面對這批珍寶時，都想從中尋找的答案。展覽匯聚陝西歷史博物館收藏的何家村窖藏出土珍貴文物300餘件（組），主要從玉器、金銀器和錢幣三方面來展示唐朝手工業的發達程度，從不同方面、細節來詮釋祖先們遺留下來的瑰寶。展覽從驚世發現入手，以簡潔的形式，突出文物在展覽中的核心地位，以“圖示為主，文字為輔”的輔助展板，為觀眾展現更多的觀賞細節，同時也為觀眾直觀了解展品功能、文化內涵提供有效的途徑。

文：香港文匯報 記者 李陽波

眾所周知，唐朝是中國古代的黃金時代，也是歷史上統治時間最長的王朝之一。從公元618年到公元907年，歷時289年，21位皇帝，這一時期的政治、經濟、文化等方面都取得了輝煌的成就，成為當時世界上最強盛的國家。唐都長安，也就是今天的西安，因此留下了許多珍貴的文物遺存，這批遺寶便是其中最典型的代表。

10副玉帶盡顯主人顯赫地位

“石之美者為玉，君子比德如玉”，玉文化是我國特有的文化之一，玉器發展到唐代，用料非常考究，做工亦十分精緻。何家村窖藏文物共出土10副玉帶，其中9副分別放在4件銀盒裡，盒蓋上都有墨書記錄着玉帶的玉色、名稱、形制和組成數量，讓人歎為觀止。

據介紹，玉帶是指鑲綴有玉片的腰帶，《新唐書·輿服志》記載，在唐朝三品以上的官員才可以使用玉帶，這是一種身份的象徵，因此在同一處地方一次性出土這麼多條玉帶實屬罕見。

由於年代久遠，玉帶一般在出土時皮質就已經朽壞，所以現在能看到的大多為玉銜。在何家村出土玉帶中，一組獅紋玉銜最為引人關注。這組玉銜由獅紋方銜十三枚、獅紋圓首矩形銜、矩形尾和十六件玉帶扣組成。玉銜上的獅紋設計別具匠心，十五塊帶板之上分別雕琢了姿態各異、神態不一的獅子十五隻。獅子有的俯臥、有



■ 唐代達官顯貴使用的玉臂環。



■ 鑲金仕女狩獵紋八瓣銀杯是唐代貴族生活的真實寫照。



■ 鑲金飛廉紋六曲銀盤是中外文化的完美結合。

唐朝遺寶千年重見天日 三百窖藏珍寶再現大唐盛世

■ 《大唐遺寶—何家村窖藏出土文物展》序廳展示的窖藏文物的陶甕和銀罐。



的行走，形態各異，栩栩如生，顯示出唐代工匠的高超技藝。而平面上斜刻剔地使所表現的形象隱起的技法，也為唐代玉雕所獨有。

考古專家表示，獅子不是中國本土所產，而是來自於非洲和西亞，這組玉銜也在一定程度上體現了唐文化的多元與包容。

展絲路別樣的風采

除了玉銜，另一件“白玉忍冬紋八曲長杯”也同樣奪人眼球。此杯用和田美玉雕鑿而成，玉質潔白溫潤。玉杯外壁裝飾有忍冬圖案，忍冬紋是從南北朝就開始流行的一種裝飾紋樣，古人長用它來寓意長壽。這件酒器杯壁口沿處打磨得很薄，只有0.5厘米，從杯口到杯底逐漸增厚，唐朝高超的碾磨雕琢技術由此可見一斑。

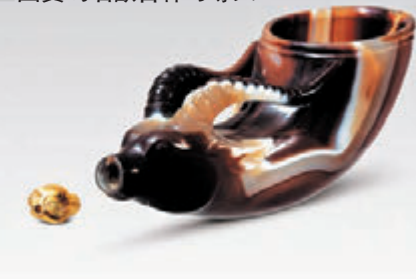
據悉，多曲長杯一般出現和流行於古薩珊王朝時期。此杯式樣西式，但紋樣卻是中國的傳統紋飾，可謂是中西文化的完美結合。何家村窖藏更像是絲綢之路上的一个寶庫，絲綢之路上的很多亮點都集中到了這裡。

獸首瑪瑙杯巧奪天工

作為陝西歷史博物館的鎮館之寶，鑲金獸首瑪瑙杯早已名揚海內外。這件國寶級文物由一整塊世間少有的纏絲瑪瑙雕刻而成。整個杯體造型模仿獸角的形狀，前部雕刻為牛形獸首，雙眼圓睜，炯炯有神，惟妙惟肖。獸嘴處鑲金，起到畫龍點睛的作用。使用時還可將其取下，酒就自然流出。頭上的一對羚羊角呈螺旋狀彎曲與杯身連接。工匠巧妙地利用材料的自然紋理與形狀進行雕刻，“依色取巧，隨形變化”，彷彿是一件天生的藝術品。無論材質、設計還是製作工藝，獸首瑪瑙杯都是當之無愧的唐代藝術精品。

據悉，這件瑪瑙杯的造型和西方一種叫“來通”的酒具相似，在中亞、西亞，特別是在薩珊波斯十分常見。專家表示，從其造型和材質分析，此杯可能是外國使者帶入中國，也不排除是由居住大唐的外國工匠所製，抑或是唐代工匠學習外來工藝後的傑

國寶瑪瑙獸首杯巧奪天工。



作。這也從一個側面反映出唐代對外交流的繁盛，以及包容大氣的開放程度。

鴛鴦蓮瓣紋金碗反映皇族奢華生活

金銀自古以來就被視為珍貴財富的象徵，特別是在中國金銀器製作最成熟和繁榮的唐代，金銀器多為皇家貴戚使用，製造時追求宏大華美，不計成本。何家村窖藏也是唐代金銀器的一次空前大發現，共出土金銀器皿270件，銀錠8件，銀餅22件，銀板60件，金、銀、銅錢幣466枚，金飾品13件。

在出土的金銀器中，各式精美的金銀器做工精細，造型美輪美奐，藝術價值極高，多為唐皇室的日常用品。其中鴛鴦蓮瓣紋金碗、鑲金舞馬銜杯紋仿皮囊銀壺、鑲金鸚鵡紋提梁銀罐被國家文物局認定為國寶，部分珍品更是全球範圍內的孤品。

何家村遺寶中的鴛鴦蓮瓣紋金碗，被稱為是迄今為止所見的最富麗堂皇的唐代金碗。該碗高5.5厘米，重391克，錘擊成型，通身以魚子紋為底，外腹部有兩層蓮瓣，上層蓮瓣內分別鑿出狐、兔、獐、鹿、鸚鵡、鴛鴦等珍禽異獸及花草。走獸或走或奔，富有動態；禽鳥或飛或棲，動靜結合。碗內底中心，是一朵薔薇式團花，外底中心則鑿刻一隻回首的鴛鴦，鴛鴦與蓮花同時出現，深刻地表示出一種夫妻好合、永結同心、多子多福的美好願望。

據悉，唐代金碗出土很少，文字記載也不多。唐代規定“一品以下，食器不得用純金、純玉”，因此金碗多為皇帝或皇親貴戚所使用。



■ 國寶舞馬銜杯紋皮囊式銀壺見證大唐王朝的興衰。