

從吐蕃到新中國 西藏文物尋雪域歷史之蹤

「是誰帶來遠古的呼喚，是誰留下千年的期盼……」一提起中國西藏，很多人的腦海中總會伴隨着這首紅遍大江南北的經典歌曲，閃現出雪域高原的靜謐聖潔。在漫長的歷史進程和高原特殊的自然地理環境下，千百年來，西藏先民們創造出了具有鮮明地域、民族特色的燦爛文化，同時也留下了眾多精美的傳世珍品。值農曆和藏曆新年來臨之際，「藏韻聖宴——西藏文物珍品展」日前在秦始皇帝陵博物院正式開展，100件（組）西藏珍貴文物，在訴說祖先故事、傳承人類優秀歷史文化的同時，亦是西藏和祖國內地緊密聯繫的歷史見證。

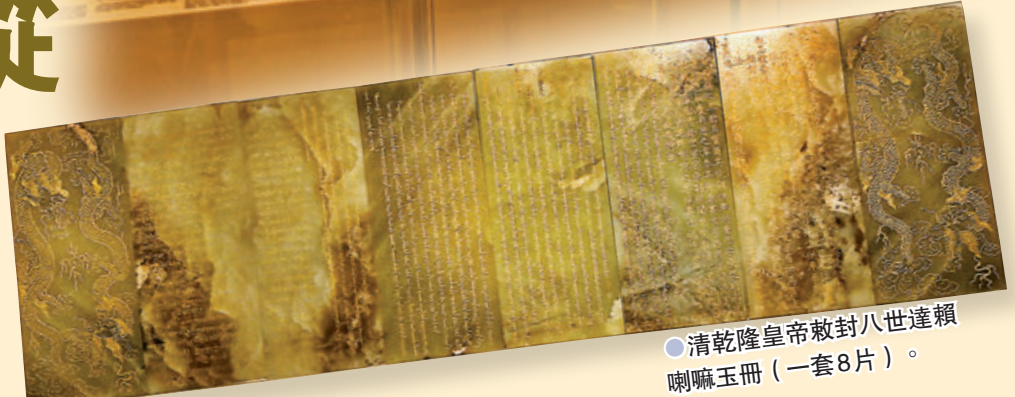
本次展覽由陝西省文物局、西藏自治區文物局主辦，秦始皇帝陵博物院、西藏自治區羅布林卡管理處和西藏自治區布達拉宮管理處承辦，展期9個月。展覽分為「史海鉤沉」「指尖神韻」「妙相莊嚴」和「珠翠羅綺」四個部分，匯集了羅布林卡管理處和布達拉宮管理處的100件（組）珍貴文物。這些展品年代跨度遠迄吐蕃、近至新中國成立，包括生活用具、佛造像、唐卡、服飾等，均為同類器物中的精品，具有極高的藝術價值和歷史價值，充分展示了千餘年來西藏文化藝術的精髓。而特別值得關注的是，這100件（組）文物中，絕大部分都是首次在文博展覽中與公眾見面，彌足珍貴。

「展覽通過不同年代的文物和文化遺產，重點展示西藏地區民族文化的多樣性，以及西藏自古以來就是祖國不可分割的一部分這一歷史事實。」據西藏自治區羅布林卡管理處講解員巴桑現場介紹，「藏韻聖宴」展覽設計源自西藏高原的自然風光及藏文化的代表性元素，運用色彩、造型、場景等，讓觀眾身臨其境，感受雪域高原的魅力及藏文化的內在氣質和文化價值。而在色彩設計上，則運用藏式最傳統的紅色、白色、黃色、藍色，並且根據每個部分的主題，分別賦予不同的色彩組合，力圖用這些具有代表性的藏式顏色，將西藏文化的視覺印象發揮得淋漓盡致。此外，在展線設計上，一邊展牆上布置着羅布林卡和布達拉宮的精美風光照片，另一邊展櫃中則布置着來自羅布林卡和布達拉宮的精美文物，讓觀眾既看物又觀景，自然融入展覽氛圍中。

唐與吐蕃「和同為一家」

西藏自古以來就是中國不可分割的一部分。早在公元七世紀，吐蕃與唐朝已聯繫緊密，吐蕃贊普松贊干布與唐王朝聯姻，不僅開啟了「和同為一家」的歷史淵源，同時也促進了唐蕃之間的政治、經濟和文化交流。隨着唐蕃關係的日益密切，許多漢族人進入西藏，一些吐蕃貴族子弟也進入長安的國子學學習漢文

化，兩地往來不絕於途。在眾多的展出文物中，「鍍金銅松贊干布坐像」和「清乾隆皇帝敕封八世達賴喇嘛玉冊」兩件文物尤為引人注目。這尊松贊干布銅像高25厘米，寬4.7厘米，其身着吐蕃服飾、眼神平和、面施金粉，頭頂纏繞布巾並有一尊無量光佛像。銅像整體造型規整、工藝精細、通身鍍金，特別是服裝褶皺、瓣紋等刻畫得十分逼真，展現出典型的吐蕃文化特徵，是吐蕃雕塑藝術的傑出代表作。而「清乾隆皇帝敕封八世達賴喇嘛玉冊」一套為8片，不僅是歷史的見證，同時融合鮮明的漢藏文化元素，也傳遞着中央政府對西藏的關懷之情。



妙相莊嚴「合金尊勝佛母像」

作為西藏傳統文化的精髓，藏傳佛教在穿梭時空的歷史記憶裏，創造並留下了內容豐富而形式多樣的歷史文化信息載體。除了不同時期的本土造像外，印度、尼泊爾等周邊佛教盛行地區以及中原造像逐漸傳入西藏，使西藏逐漸成為不同地域、不同工藝流派造像的薈萃之地。本次展覽展出的「合金尊勝佛母像」「鍍金銅綠度母立像」和「合金銅質梵文款釋迦牟尼立像」，便是西藏傳統文化造像工藝的傳世佳作。珍藏於羅布林卡管理處的「合金尊勝佛母像」，年代大約在十五至十六世紀。這尊造像上的佛母三頭六臂九眼，頭戴寶冠，身配璣珞，造像規整精細，形態柔美秀麗。特別是主尊佛母面目慈祥、平和、清秀，身穿天衣，並裝飾有鈎鐲等飾物，坐於寶座中央，妙相莊嚴，栩栩如生。另外一件「鍍金銅指捻轉經筒」，造型別致，較為罕見，轉經筒兩邊為銅鑲嵌松石舍利塔，技藝精湛，雕刻細緻入微，讓人歎為觀止。



《魔女仰臥圖》 展唐卡風采

唐卡被譽為西藏文化的百科全書，藏民族眾用天然礦植物顏料在布帛上作畫，題材涉及宗教、藏族歷史、文化藝術、天文曆算、藏醫學等諸多內容，是藏族特有的藝術形式。本次展覽展出一幅《魔女仰臥圖》唐卡，這幅唐卡畫面長152.5厘米，圖上的女魔呈頭東腳西仰臥，雙腳微曲，整個作品構思巧妙，細密的線條和豐富的色彩既描繪了高山、河流及谷地，同時還有許多大大小小的寺廟。此外，這幅唐卡全部採用金、銀、瑪瑙、珊瑚、珍珠等多種礦物顏料，以及藏紅花、茜草、大黃等植物顏料繪製，顏料純度高，畫面效果濃烈而厚重。不僅時至今日依然還保持着艷麗的色彩，同時魔女的身軀、五官，也都因色彩而異常清晰。據介紹，隨着文化交流和新材料新技術的運用，唐卡出現了繡絲、堆繡、刺繡、織錦等工藝製成的唐卡，用料考究，工藝精湛，為唐卡藝術寶庫增添了新的光彩。展覽展出的「時輪根本續布畫唐卡」「彩繪釋迦牟尼傳記唐卡」「密集金剛貼花唐卡」等均是藏地唐卡的典型代表。



「珊瑚天珠項飾」華麗精緻令人驚歎

西藏獨特的高原地貌、歷史文化和經濟形態，造就了獨特的民俗風情，衣食住行體現出鮮明的地域差異。藏族服飾以其豐富的造型和絢麗多彩的色彩，以及獨具匠心的裝飾，成為了西藏文化寶庫中的璀璨瑰寶。此次展出的「錦緞披風」裝飾頗為講究，不僅色彩艷麗，美輪美奐，同時還或繡有花紋、雲紋和龍鳳紋等，寓含富貴美好，體現出濃郁的民族風情。而同時展出的藏族飾品，則以天珠為主，取材貴重，精工巧作，顯示了藏族工匠高超的技藝水平和藏族人民獨特的審美情趣。據了解，天珠的藏語發音為「思怡」，為美好、威德、財富之意。在藏文化發展的歷史脈絡中，流傳着多個版本的天珠傳說，這種具有玉石質地和神秘花紋的物品，幾乎涵蓋了宗教、歷史、天文、地理、醫學等各個領域。此次展出的「珊瑚天珠項飾」，30多顆天珠由紅色的珊瑚珠串聯，華麗精緻，令人驚歎。據悉，此次展覽形式新穎，主辦方一方面希望能充分展現中華民族多元一體化的發展歷程，另一方面亦能讓大家在體驗底蘊深厚、氣勢磅礴的秦文化的同時，深入領略藏文化的輝煌燦爛和地域特色。



布達拉宮與羅布林卡

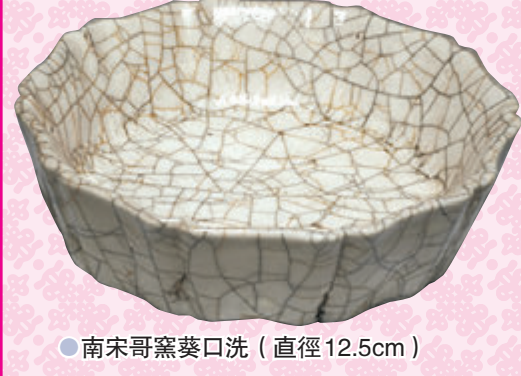
布達拉宮(西藏自治區布達拉宮管理處)坐落在海拔3,700米的西藏自治區拉薩市中心的紅山上。據史書記載，公元七世紀三十年代，吐蕃第三十三代贊普松贊干布遷都拉薩，始建布達拉宮為王宮。經過1,300多年的發展，布達拉宮形成了佔地面積40萬平方米，建築面積13萬平方米，主樓紅宮高達115.703米，具有宮殿、靈塔殿、大殿、佛殿、經堂、重要職能機構辦公處、曾官學校、宿舍、庭院、迴廊等諸多功能的巨型宮堡。宮內珍藏8座達賴喇嘛金質寶塔，5座精美絕倫的立體壇城以及瓷器、金銀銅器、佛像、佛塔、唐卡、服飾等各類文物約7萬餘件，典籍6萬餘函卷(部)，成為名副其實的文物瑰寶，受到世界各國人民的關注，被譽為世界屋脊的明珠。羅布林卡意為「寶貝園林」，位於布達拉宮西側約2公里，始建於十八世紀四十年代，是全國重點文物保護單位。經過二百多年的發展，目前全園佔地36萬平方米，常年鬱鬱蔥蔥，百鳥棲枝，奇花異草爭相開放，有房374間，是藏人園林中規模最大、風景最佳、古蹟最多的園林。羅布林卡館藏文物眾多，匯集了十八世紀以來西藏建築、繪畫、造像、雕刻等歷史與藝術精品，並且保護完好。作為西藏自治區唯一的高海拔植物園林，羅布林卡內的古建築、文物、植物、動物早已自成一體，2001年12月被聯合國教科文組織列入世界文化遺產名錄。

恒雅藏珍

作者：香港中華文化藝術推廣基金主席 李秀恒

為何會出現「官哥不分」?

古玩收藏界歷來就有「自古官哥不分家」的說法，明代的《格古要論》一書中，對於北宋官窯的描述為「色青帶粉紅，濃淡不一，有蟹爪紋，紫足鐵口」，而對哥窯的描述亦有「色青濃淡不一，亦有紫足鐵口」的描述。可見，「紫足鐵口」為官窯、哥窯的共通點。因杭州特產的紫土含鐵量高，燒製後胎色偏深紫色，燒造時口沿部分釉料向下流淌導致釉薄，露出胎土顏色，此為「紫口」；而為了防止瓷器底部與器皿粘連，足底常會刮釉一周才開始燒製，完成後露出呈鐵鏽色的胎體，此為「鐵足」。另一共同特色，是官窯及哥窯的開片非常特別，通體被粗深及細淺的兩種紋路覆蓋，形成「冰裂紋」。其中被稱為「金絲鐵線」的開片紋，雖然被認為是哥窯的獨有特徵，但其實亦可見於部分官窯器上。所謂金絲鐵線，就是大開片(亦稱「文片」)邊緣呈深鐵灰色——「鐵線」，而大開片內的小開片(亦稱「武片」)邊緣為淺黃褐色——「金絲」。金絲鐵線的開片可參閱配圖：南宋哥窯葵口洗。在釉色方面，較典型的官窯，粉青釉、釉厚滋潤呈冰裂，胎薄；而哥窯釉



● 南宋哥窯葵口洗(直徑12.5cm)

● 南宋官窯青磁花形盤細節圖
● 哥窯青釉葵花式洗
圖片來源：北京故宮博物院