

# 疫境特多外賣新年菜豐儉由人 開年飯享受溫情與佳餚

今年初五，先祝大家牛年新春快樂！開年飯和團年飯一樣都是中國人最重視的家庭日，享受的不單是美酒佳餚，還有家庭溫馨的親情。疫情下雖然政府不主張多人聚會，一家人同一屋簷下就怎樣也得一齊食餐好的，加上政府初七放寬限聚晚市重開，只要守規則就可以食四人晚餐，許多酒店餐廳酒樓其實也很守規矩，做足防護，讓大家安心用膳。或者你真的想留在家中享用也很方便，因無論高中低檔次食肆都做埋外賣。不少餐廳特別推出新春限定餐牌，呈獻一系列特色外賣必選的意頭拼盤及新年菜，讓大家於家中及辦公室簡單輕鬆開年，共晉美食慶祝新春。

採訪：焯鈴 兩文



● 杏汁雪蓮子花膠白肺湯

● 玫瑰金腿鮑魚酥

● 上海姥姥新春套餐

● 溫室南瓜鮮蟹肉釀蟹蓋

## 開年飯何妨豪一下

有些聰明的香港人知道疫下香港酒店特別多優惠，就把握機會去幫襯平日唔捨得住唔捨得食的酒店，如果你是這樣就可以考慮去尖沙咀國金軒品嚐下當代粵式美饌，他們的主廚鄧浩宏師傅精心設計新粵菜Menu，蜜餞伊比利亞黑豚叉燒、日本溫室南瓜鮮蟹肉燴蟹蓋、古法三弄澳洲和牛面頰、脆米芹香伊比利亞黑豚肝片泡菜苗、椒麻豚肉擔擔麵，每個菜式都經得起港女的考驗。主廚獨步秘製的杏汁雪蓮子花膠白肺湯，濃郁的杏汁令花膠豬肺湯更加濃稠美味，個個都話正！日本溫室南瓜鮮蟹肉燴蟹蓋非常足料；點心玫瑰金腿鮑魚酥，用16頭南非鮑魚置於香脆酥皮上，加入芳香玫瑰花醬同蜜汁火方，一個酥撻包括鮑魚濃香、花瓣清香及火腿的煙燻香氣，好食到停唔到口，\$228有3件肯定可以被KO；甜點陳皮法式魚糖燴蛋也很正。

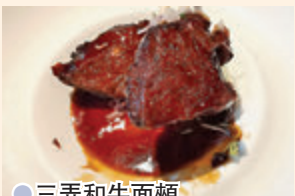


● 椒麻豚肉擔擔麵

你又可以叫「抗疫外賣 | 家用版」一個價錢6樣嘢，任選頭盤1款、湯1款、海鮮1款、主菜2款及飯麵1款，\$688普天同慶價，真係超抵食！頭盤一鮑汁雞腳；湯一粟米魚肚羹；海鮮一沙巴龍躉（四川酸菜）；主菜：手刺章魚花菇豚肉餅、菜膽三黃雞飯麵一乾炒牛河。



● 脆米豬腩泡菜苗



● 三弄和牛面頰



● 玫瑰金腿鮑魚酥

● 筍尖鮮蝦餃

● 蜜餞伊比利亞黑豚叉燒



香港著名西洋玄學家，天生一對藍瞳目，能窺視你的未來，擅於各類型西洋占卜術，超過二十年的占卜經驗，更獨創數字占卜命盤——「BT9型格」，親授之學生遍布世界各地，亦得「導師中的導師」美譽。

## 新年12星座揀禮送

### 水瓶座 Aquarius(21/1-19/2)

第11宮的守護者，受天王星統治，狀若水瓶。坦白、智慧、理想主義，卻又不會落入輕浮一類，水瓶擁有強悍、魅力十足的人格特質，也是最具人性主義的星座。他們幾乎總是簡潔、明瞭、邏輯性強，但不會崇尚權貴，也不會輕易服從他人的意見。另類、具前衛感的禮物，最適合給想法怪異的水瓶座了！象徵名利富貴的「大紅內衣褲」水瓶座一定會覺得你夠了解他！過年嘛，就是得取個好彩頭紅色內衣褲，可以幫水瓶們在年節期間，帶來鴻運當頭的氣勢，這絕對會是送給水瓶座最佳的開運好禮！

### 雙魚座 Pisces(20/2-20/3)

性情浪漫、天真的雙魚座，新春年節總是會為家中好好地布置一番！擺飾得滿滿過年味兒！正因如此，你若在此時送上一盆象徵幸福如意的「蘭花盆栽」，雙魚座必定會因而感動萬分，可以替雙魚們增添家中溫馨、幸福的年節氣氛！

### 白羊座 Aries(21/3-20/4)

「恭喜發財！紅包拿來！」要紅包討吉利、道恭喜祝平安，白羊座向來就是會這麼過年的人！至於要送什麼新年禮品給他們，那得是新奇又帶點「造型別致的鋼筆」！不但具有收藏價值，新鮮、精緻的造型更是讓白羊們使用起來覺得相當驕傲！

### 金牛座 Taurus(21/4-20/5)

個性固執卻又略帶貪財天性的金牛座，名牌的「精品服飾」，當然是他們最喜愛的過年好禮！既是精品又是質感層次高尚的好貨，金牛座怎會不收！或許剛開始他會禮貌

性地說：「唉呀！這麼貴重的禮物我不能收呀！」但是，當你再次跟他說：請收下吧。那麼金牛座絕對不會再故作並竊笑兩聲地給他收下！

### 雙子座 Gemini(21/5-20/6)

「哇！高級名牌麻將耶！」一向喜歡奇特、鬥智好玩事物的雙子座。說到年節送禮給雙子座，要不就是可以動動腦筋的新玩意兒，不然就是得最特別有趣的才行！否則，哪能博得雙子在新春期間發癡的心情咧！

### 巨蟹座 Cancer(21/6-22/7)

新春新氣象，喜愛溫馨可愛，居家性情的巨蟹座，過年的家中必定也得裝飾得非常有溫暖的年節氣氛，那才有過新年的感覺呀！因此，過年送上象徵銀兩滿滿的「銀柳樹」，不僅可以讓巨蟹座裝飾家裏之外，還可以讓收禮的巨蟹座，感受到你貼心的祝福！

### 獅子座 Leo(23/7-23/8)

過年喜歡熱鬧開闊，一定要有年節氣氛的獅子座。過新年！那一定要排場大、人口團圓，才有喜氣洋洋的感覺呀！最愛面子的他們，對於你要送的過年禮品，可是非常的在意哩！象徵金玉滿堂的「黃色水晶」既能開運又可趨吉避凶；是奪得新春好兆頭的好禮，絕對正對了獅子座的胃口！

### 處女座 Virgo(24/8-23/9)

個性愛挑剔、斤斤計較的處女座，新春年節送什麼好禮才會最對他們的味兒呢？其實具有象徵花開富貴的名家「牡丹畫」，對處女座來說，是個既保險又安全的好禮啦！不但把你滿滿的祝福都表現在圖畫上，還可以讓處女座過年期間，在家欣賞這幅一勾一勒

## 意頭菜親民價窩心

上海姥姥秉持「手製·心造」的理念，以新鮮食材堅持人手心製作出多款講求繁複工序的精巧春節意頭菜，盡顯師傅的烹調工藝，每道佳餚除了色、香、味俱全，更別具暖祝福寓意，以親民價錢讓大家在佳節裏與至親同享溫馨。

● 笑口常開 古法蟹殼黃

● 財源廣進 金絲紅燒元寶



● 姥姥麻辣雞煲



● 麥雪梨茶

新春開年飯當然少不了開胃可口的前菜拼盤打頭陣，餐廳特別精心巧製兩款新春應景拼盤，包括「七星報喜 涼菜拼盤」及「吉星高照 點心甜品拼盤」，每一款拼盤均盛載着7款充滿祝福的意頭菜式，由即日起至2月28日期間，以親民價錢每款港幣\$198品嚐到豐富兼具好意頭的拼盤。餐廳亦推出4款手工菜餚及1款手作特色飲品，包括「一家團圓 姥姥金湯全家福」、「財源廣進 金絲紅燒元寶」、「步步高升 苔條菜飯糕」、「笑口常開 古法蟹殼黃」，配搭潤肺潤喉的「大紅大紫 紫背天合近日乍暖還寒的天氣，這個上海姥姥麻辣雞煲，簡單步驟就能在家自製惹味雞煲，更可以升級雞煲為至尊麻辣雞煲套餐或滋味麻辣雞煲套餐，設有精選配料及湯底，吃完惹味麻辣雞件後，簡單便捷加入湯底及配料即變成火鍋，雙重享受。

另有外賣自取加贈推介，以優惠價港幣\$88即可享用半隻雞，更設有三款口味供選擇，包括滷式蔥油雞、麻辣口水雞或當家花雕醉雞，同時更可獲贈高達價值港幣\$62精選涼菜乙款及享用其他精選限定加配優惠，讓大家輕鬆享用豐盛節慶餐膳。

## 新春急凍佛跳牆

IKEA 推出更多色香味美質年「好意頭」菜式，全新新春香港限定口味的紅棗新地筒，有紅棗清香又不顯甜膩，適合新年吃，取個「鴻運當頭」的甜甜好意頭。今次同步首推的賀年菜式是設有堂食及急凍包裝兩款的福建名菜佛跳牆——豐富足料的湯包內有海參、杏鮑菇、雞肉等，一人一盅無論是平常「豪食」當作午餐晚餐或新年留來招呼親友都非常方便，鮮奶雪燕燉花膠亦是新春滋補的好選擇，餐廳傳統口味的南乳烤半雞配白飯，而美食站就有香脆可口的黃金薯絲蝦。



禪悟居士，正職與玄學、術數無關，信奉藏傳佛教，自初中開始在「玄學發燒友」父親耳濡目染下接觸面相、紫微斗數、八字等知識，再經父介紹認識了教授佛法之恩師，除學習佛學之外，恩師亦傳他文王卦及陽宅風水至今35個年頭。2013年通過禪定，悟得前所未有的契悟，終明白了五行與際遇實相之間的關聯性，像石破天驚一樣，整合了一套獨一無二、與宇宙本體相應的禪悟姓名學，依此因緣，祈以公開部分千古未傳姓名學之奧秘，望有緣人得到裨益！

facebook: 禪悟—千古未傳姓名推命學

## 東漢具標誌性人物(三)

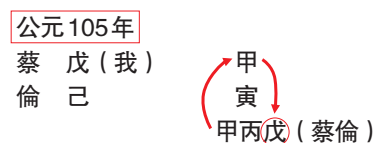
恭喜發財，祝各位新春大吉。新一年，我們繼續談論古今歷史人物，一起借古知今，智慧增益。

蔡倫在做尚方令期間，系統總結了西漢以來造紙方面的經驗，並進行了卓有成效的試驗和革新，在原料的利用方面，他不僅變廢為寶，大膽取用麻頭及敝布、漁網等廢品為原料，而且獨闢蹊徑，開創利用樹皮的途徑，此舉使造紙技術從偏狹之處掙脫出來，大大拓寬了原料來源，降低了造紙的成本，使紙得以普及應用。更值得一提的是，他用草木灰或石灰水對原料進行浸溫 and 蒸煮的方法，既加快了麻纖維的離解速度，又使其離解得更細更散，大大提高了生產效率和紙張的質量，這也是造紙術的一項重大技術革新。

從蔡倫的例子，可看到中國人的優越共性，可堅忍、刻苦耐勞，十年磨一劍。在現今重視科學的世代，不難發現，金的現實主義，信實證、邏輯、臨床，肯冒險的精神，造就西方的科研發達。但畢竟科研亦是耐力的競賽，在現實、利益的驅使下，西方越趨短視，取而代之便造就了土生金的科研優勢，願意以十年磨一劍，堅忍進行沉悶、冗長的開發工作，華為便是一例，十年窗下無人問，一舉成名天下知。

公元105年，蔡倫將自造的紙呈給漢和帝，受到大力讚賞，朝野震動。人們紛紛仿製，天下咸稱「蔡侯紙」。公元114年，和帝的皇后鄧太后因蔡倫久侍宮中，做事勤懇且頗有成績，封他為龍亭侯。

後來蔡倫被捲入一起宮廷事件，起因是竇后（漢章帝的皇后）指他誣陷安帝祖母宋貴人，等到安帝親政，着手調查這件事情，讓蔡倫自己到廷尉處接受懲罰。蔡倫覺得很受屈辱，就自殺了。而蔡倫的不幸，受屈辱而自殺的數理如下：



1. 自己落運，實中甲丙戊的「戊」代表我；
2. 強甲通根打絕「戊」即蔡倫，因困不堪！

另一位我最佩服的古人之一，就是張衡，其姓名的五行組合是壬癸，而壬癸屬水，壬類比海之水，大水難制。當然論「壬」或「癸」的共性，皆與水的變化萬千相應，行事風格頗為多心，多想法。本體五行無自性，即一體兩面，可以是發揮好的一面或發揮壞的一面。水的優點，有創意、靈巧、聰明，亦可善巧，行事通達理。當反差效應出現時，水的缺點就會出現多心，不切實際，只愛幻想，愛睡覺，不求甚解、迷信！

顯然張衡只是呈現了水的優點，好學、不拘泥一格，行動迅速、行動型，將想像變成現實，惜不喜分享，故他的偉大發明，並不能重現於世。而事實上，在世界自然科學史上，中國有一位國際上公認的能與哥白尼和伽利略齊名的科學家，他的名字叫張衡。

張衡是世界十大文化名人之一，他多才多藝，是我國古代偉大的科學家、發明家，文學家、史學家和畫家，他的才能世所公認。經過十四年的觀察研究，他斷定地球是圓的，月亮的光源是借太陽的照射而反射出來的。他還認為天好像雞蛋殼，包在地的外面；地好像雞蛋黃，在天的中心。這種學說雖然不完全準確，但在1,800多年以前，能得出這種科學結論，不能不使後來的天文學家感到欽佩。

張衡選用銅製作了一種測量天文的儀器，叫做「渾天儀」，上面刻着日月星辰等天文現象。

那個時期，地震頻繁發生，有時候一年發生一二次。發生一次大地震，就波及到好幾十個郡，城牆、房屋傾斜倒塌，造成人畜傷亡。張衡記錄了地震的現象，經過細心的考察和試驗，發明了一個預測地震的儀器，叫做「地動儀」。

地動儀是用青銅製造的，形狀類似酒壇，四周刻鑄了八條龍，龍頭朝着8個方向。每條龍的嘴裏含了一顆小銅球；龍頭下面蹲着一隻銅製的蛤蟆，蛤蟆的嘴大張着，對準龍嘴。哪個方向發生了地震，朝着哪個方向的龍嘴就會自動張開來，把銅球吐進蛤蟆的嘴裏，發出響亮的聲音，這就是地震的警報。

## 塔羅星座

文：BENNY WONG



今個星期會壓力比較大一些，可以試佩帶白水晶的飾物，絕對會有幫助。



本星期有無比的工作量，辛勞非常，當然這亦是顯得你發展暢順及幹幹的表現。



紫水晶的吊墜有助你本星期的大頭蝦及因忘掉而帶來的損失減少。



太陽星的手鏈能令你增加自信心及改善你的人際關係，使你在工作上更有魄力。



工作上遇上新挑戰，令你有點吃不消，綠色的月亮石飾物除了能舒緩你情緒壓力之餘，還能夠令你工作發展更順利。



這星期遇着氣管喉嚨有點問題，令你心情不佳無處發洩，難為了愛侶了！



要做到盡善盡美其實是很難的，要知道世界上哪有完美，所以要記得缺憾美的真意。



黃水晶能夠帶動你本星期的財富呢，有利做生意的朋友及投資者。



紅色是你的幸運色彩，這星期能夠多運用的話，各方面事情也會有所裨益的。



如果覺得運氣真的如此不濟的話，可以向上天祈禱，你的守護天使一定會聽及協助你解決難題的。



心情大上大落，終於這星期能夠放鬆下來了，得到真正的休息時間。



小小苦楚真的是等於一種激勵，如沒有早前的艱苦，就不能造就今天的你，所以努力呢！