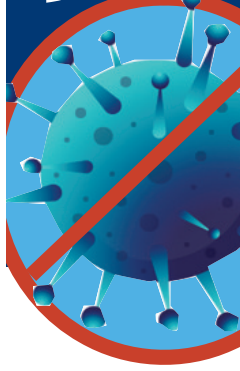


傳染性似增強



放寬社交或反彈

昨增50確診 15無源 油尖旺爆疫小區再多8人染疫

抗擊 新冠肺炎

香港新冠肺炎疫情嚴峻，昨日確診個案增加至50宗，其中15宗源頭不明，而油尖旺爆疫小區再多8人染疫。衛生防護中心傳染病處主任張竹君認為，從公共衛生角度分析顯示，香港疫情未穩，新冠病毒的傳染性更似乎有所增強，即使不是密切接觸者也染疫，並坦言目前任何放寬社交距離的措施都可能令疫情反彈。對新冠肺炎疫苗即將抵港，張竹君表示，疫苗是保障免疫力低的高危人群，初期無法防止病毒傳播廣泛接種。

●香港文匯報記者 唐文

香港昨日新增50宗確診個案，除了一宗來自巴基斯坦的輸入個案外，其餘49宗屬本地感染，其中15宗源頭不明。另有逾30宗初步確診個案。在34宗有關聯個案中，11宗是經臨時檢測中心發現。

針對整體疫情走向，張竹君在昨日的疫情記者會上表示，從公共衛生角度出發分析，過去兩星期本地確診宗數有上落，總體而言疫情未穩定，疫情趨勢亦「唔係真係向下發展」，並坦言目前情況下，「任何放寬措施都可能導致疫情反彈。」

她更指出，病毒的傳染速度增強：「傳染速度好像愈來愈快，以往是密切接觸者才會傳染到，但現時在工作地點感染，甚至無乜特別接觸的人都有傳播。」不過，她表示，衛生署至今仍未查明傳染力增強的原因。

首批疫苗原意針對免疫力低者

被問及香港最快下月有疫苗抵港，會否對防疫產生影響，張竹君表示，首批疫苗原意是針對免疫力低的高危人群而接種，而非為了防止傳播進行廣泛接種。由於疫苗要達至七成人口接種才能有群體免疫效果，所以在疫苗接種計劃初期，香港仍要保持一定的社交距離措

仁石樓09室添一住戶中招

葵涌石蔭邨仁石樓早前因懷疑出現垂直傳播，該樓09室所有住戶需要隔離檢疫。昨日該樓再有一名09室住戶及一名高層08室住戶確診，全樓累計有10名來自5個單位的住戶確診，其中4個單位共9人屬09室。

針對昨日確診的08室住戶，張竹君表示該單位的層數距離早前確診的單位很遠，而且08及09室的喉管亦不相通。「現時只見到(08室)一個單位(有確診)，層樓又不是太相同，暫時先觀察一下情況。」

衛生防護中心早前在仁石樓取得28個環境樣本，採集位置包括兩個確診單位內的排氣喉、抽氣扇及天井的喉管面等，檢測結果均呈陰性。她解釋，即使找不到病毒，亦不代表垂直傳播的假設不成立，「(環境樣本)找不到陽性，不等於當時的假設不成立，如找到陽性便可在那位置找到多一點線索。」她相信是居民事後加強清洗有關設施，使政府抽取的樣本全部呈陰性。



●目前任何放寬社交距離的措施都可能令疫情反彈。圖為街上人來人往。香港文匯報記者 攝



●葵涌石蔭邨仁石樓昨日再有一名09室住戶及一名高層08室住戶確診。圖為仁石樓。中通社

昨日疫情

新增確診個案：50宗

- 輸入個案：1宗(來自巴基斯坦)
- 不明源頭個案：15宗
- 有關聯個案：34宗
- 初步確診個案：逾30宗

部分爆發群組

- 葵涌石蔭邨仁石樓：08室高層單位增一宗確診(全樓累計5個單位共10人確診，當中4個單位共9人屬09室)
- 中九龍幹線中段隧道地盤群組：增4宗確診，累計30人
- 將軍澳一藍田隧道地盤群組：增2宗確診，累計42人

部分確診個案

- 油麻地小區不明源頭個案：4宗，包括售貨員、家庭主婦、外傭及無業者等，多數為尼泊爾裔

新增強制檢測

- 任何在本月3日至16日，曾身處下列地方超過兩小時者，須於周二(19日)或之前接受檢測
1. 油尖旺新填地街23號至25號
 2. 油尖旺廣東道608號廣基大廈

資料來源：衛生署衛生防護中心
整理：香港文匯報記者 唐文

專家倡學內地 爆疫後即發禁足令

香港文匯報訊(記者 文森)油尖旺「疫區」的疫情蔓延，根據衛生防護中心昨晚公布的資料，該小區連同有關連個案昨日新增8人確診，4人屬不明源頭，分別來自白加士街金威廣場、偉晴街瑜德大廈、新填地街45A號及吳松街金寶大廈，另4人均居於彌敦道金動大廈，再多兩座大廈被納入強制檢測範圍。政府專家顧問、中大呼吸系統講座教授許樹昌認為，單靠強檢令難控制小區疫情蔓延，建議效仿內地，在社區爆發後即發出禁足令。

昨日全港15宗不明源頭新冠肺炎確診個案中，多宗來自油尖旺小

區，多人是尼泊爾裔，職業包括家庭主婦、售貨員、外傭及無業等。油尖旺區疫情為何特別嚴重？衛生防護中心傳染病處主任張竹君昨日在疫情記者會上解釋，該區不少家庭人數眾多，街坊之間亦會聚集飲酒吸煙，可能因此令病毒傳播更快。她並表示，留意到油麻地爆疫小區有不少「三無大廈」，大廈管理欠佳，中心會聯絡民政事務處，檢視如何提供幫助。

對屢有個案的油麻地新填地街20號至26號雙門牌大廈，政府早前已發布隔離令，有關大廈昨日並無新增個案。張竹君表示，向大廈發布隔離令，是因為這些唐樓內

不少單位屬劏房，雖然警方已先後四次上門尋人，但仍不確定是否已將所有住客送入檢疫中心，因此需要法律依據，禁止任何人進出，萬一有住客嘗試返回該唐樓，就可將他們送往隔離。

昨日再兩幢「疫區」內大廈須強制檢測，分別是新增地街23號至25號及廣東道608號廣基大廈。對於是否要在油麻地全區推行強制檢測，以及實施禁足令，張竹君說，政府需要考慮香港實際情況。

許樹昌在電台節目上則指出，該區有不少劏房，且政府沒有住客名單，難追蹤居民有否檢測，他建

議效仿內地，在社區爆發後即發出禁足令。他說：「如果有禁足令，居民仍可返工，去食肆、商場，病毒一樣可以散出去」，但他明白市民或有很大抗拒，「所以我覺得小區盡量放資源，如果配合到禁足令又提供到物資界拒(居民)，真係要停嚟裏面，唔好周圍走，檢測效果就好好多。」



●廣基大廈
香港文匯報記者 攝

少族因語言及服務時間窒礙檢測

香港文匯報訊(記者 文森)政府將佐敦及油麻地劃為指定區域，只要大廈有一宗確診個案便要全幢納入強制檢測範圍，20幢樓宇居民因此昨日起至明日內要進行病毒檢測，另外昨日區內再增8人確診，再增兩幢樓宇須強制檢測。有尼泊爾裔居民表示，部分同鄉礙於語言問題，窒礙檢測。也有居民盼政府實施禁足令等措，盡快控制疫情。

除梁顯利油麻地社區中心外，官涌體育館臨時採樣站昨日運作，廣東道與寧波道交界亦有多輛流動採樣車為市民檢測，但香港文匯報記者昨在現場所見，檢測人流不多，梁顯利油麻地社區中心上下午開門前後只有少量市民排隊，官涌體育館工作人員透露早上開門前有較多

人輪候，其後人流減少；亦有部分居民到流動採樣車檢測，亦未見人龍。

吳松街居民高先生昨日下午到官涌體育館檢測。他直言「唔使排隊，好快好方便」，又認為僅收緊強檢門檻並不足夠，建議加強後續配套措施，如禁足令等以多管齊下控制疫情，「呢個(檢測)只係一時結果，話唔定一個鐘頭、10分鐘之後就被感染，要有配套先可以。」

居於「疫區」的溫女士說，自己所住大廈有人確診，住戶也擔憂，在地盤工作的兒子下班後亦會接受檢測，「好擔心(區內)咁多人確診，(新規定)幾好，早啲測完早啲安心。」

居於該區的楊先生直言，不少居民缺乏防疫意識，不戴口罩出



●梁顯利油麻地社區檢測中心
香港文匯報記者 攝



●官涌市政大廈檢測中心
香港文匯報記者 攝

門，亦有人隨地吐痰，爆疫後仍不見收斂，認為傳播風險極高。

區內有少數族裔則表示，受語言及服務時間等阻礙，要在規定時間內檢測成為難題。尼泊爾人 Pramod Pradhan 居於有確診個案的佐敦大廈，他表示昨日見到大廈內張貼中英文告示通知要強檢，幾經詢問得知官涌體育館提供檢測服務，而在檢測站亦未見通曉尼泊爾

新填地唐樓隔離令 居民全撤警駐守

油麻地新填地街20號至26號的雙號唐樓，由上月底至今已合共有33人確診，而衛生署署長前晚向有關唐樓發出隔離令，屬爆疫以來首次，限制任何人進入大樓，以讓當局進行接觸者追蹤工作。香港文匯報記者昨日到現場觀察，現場以橙帶封鎖，並有警察駐守，據了解上址居民已全部離開送往隔離。

新填地街20號、22號、24號及

26號唐樓昨日未有新的確診個案，但自去年12月30日至今，該四幢唐樓已累計有33人染疫，其中以26號情況最嚴重，有21名居民確診。政府早前已將上址所有居民送往檢疫中心，至前日已安排逾90名居民送檢。

政府前晚向該四幢樓宇發出隔離令後，有身穿全套保護衣人員將仍在樓宇內的居民帶至樓下登記，其後送往檢疫中心隔離檢疫。昨日所見，有關樓宇昨日已被橙帶圍封，前後兩個出入口均被封鎖，門外貼上中英文的隔離令，並有警員駐守。

據悉，樓宇內昨日已沒有住客。根據隔離令規定任何人不得在未經許可下進出有關樓宇及帶離物品，有效期至本月28日晚上11時59分。

有關樓宇的地舖亦一併封鎖，不再營業，但路邊攤檔則照常開檔。水果檔負責人吳小姐指該處行人減少，生意受到影響，「生意當然變差，都有人肯行過嚟。」有附近居民坦言，爆疫後已避免前往有關樓宇附近區域，「唔好膽過去嚟，呢排盡量留嚟屋企。」

衛生防護中心傳染病處主任張竹君昨日解釋，有關的樓宇有多個劏房單位，政府並不掌握居民



●新填地街20號至26號雙號唐樓現場以橙帶封鎖，並有警察駐守。
香港文匯報記者 攝

名單，亦不肯定是否已將所有相關人等送往檢疫，發出隔離令是需要法律依據阻止居民出入，及安排他們入住檢疫中心。

●香港文匯報記者 文森

專家籲屋署巡「三無廈」 見污水渠亂駁即執法

香港房屋經理學會會長余珍指出，油麻地及佐敦區的群組爆發，反映背後根深蒂固的問題，就是這類大廈多為沒有業主立案法團亦沒有管理的大廈，統稱「三無大廈」，本身無適切物業管理，恒久以來出現不少改建、僱建或改變用途等情況，遇上這次疫情同類問題，出現群組爆發只是遲早問題。她建議屋宇署設專責小組巡查全港「三無大廈」，倘有污水渠亂駁問題，便應立即執法。

余珍指出，政府多年來有嘗試改善此類大廈的問題，如民政總署2011年推出大廈管理專業顧問服務計劃，邀管理公司協助大廈成立法團及安排維修，惟計劃只屬一次性服務，實行不夠徹底，故這些大廈大部分仍缺乏日常管理，很多問題未能杜漸而微。

時至今日，她認為目前面對最大的問題是如何為大廈提供足夠誘因及長遠效益，令大廈繼續參與或聘用有關服務。她認為，如有正常物業管理，大廈健康情況就不會持續惡化。

余珍表示，學會建議政府主動檢討樓宇管理問題，從教育、宣傳以至實際支援等範疇全面著手，並為有問題大廈指定物業管理中介服務，以小區管理規模策劃及實踐，其間可能出現不少技術問題，學會樂意即時設立專案小組提供相關意見，讓民政總署更有效推行相關工作。

香港房屋經理學會則建議屋宇署加強執法，特別是針對建築物條例第二十八條有關排水的條文，在疫情流行情況下應設立專責小組，巡查全港這類樓宇污水渠及排污水的接駁會否出現問題，倘發現問題應即發出告票，讓業主即時修改，相信亦能有效令胡亂接駁喉管的劏房業主有所警惕。