

MIT研究：2月底現超級傳播 200人緊密聚集

波士頓會議播毒 美歐逾33萬確診

美國麻省理工學院(MIT)博勞德研究所日前發表一項研究結果，顯示研究團隊發現新冠病毒兩個特殊的「基因指紋」，據此追查到今年2月底在美國波士頓舉行的一場生物科技會議，成為「超級播疫源頭」，造成美國及歐洲各地共約24.5萬人確診。研究還指出，其中一個基因指紋的變種，再導致美國至少8.8萬人染疫，凸顯新冠病毒傳染力極強。

如同人類的指紋一樣，病毒基因之間差異也具有唯一性，科學家據此可分析不同基因數據，利用基因指紋識別病變細胞或變異病毒。基因指紋也有助科學家追蹤病毒變種情況，即單核苷酸多態性(SNPs)，找出確診個案之間的關連。

靠基因指紋追查

研究負責人麥克英尼斯表示，研究人員在這場會議的相關個案中，發現兩個基因指紋，其中一個基因指紋所屬病毒，迅速擴散至全美至少18個州份，更陸續出現在澳洲、瑞典、斯洛伐克等國家。其中有1名與會者體內攜帶突變病毒基因C2416T，藉會議不斷傳播，造成24.5萬人染疫。C2416T在傳播中，還出現另一變種病毒基因G26233T，導致8.8萬人染疫。

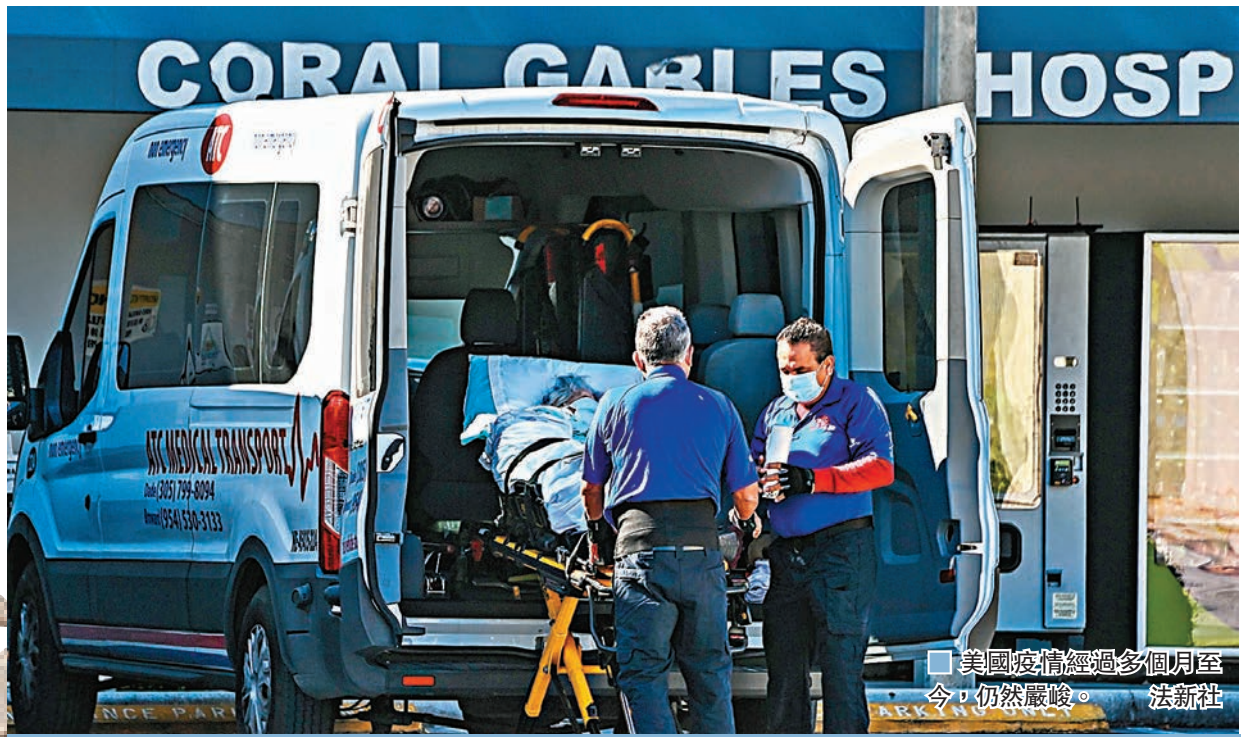
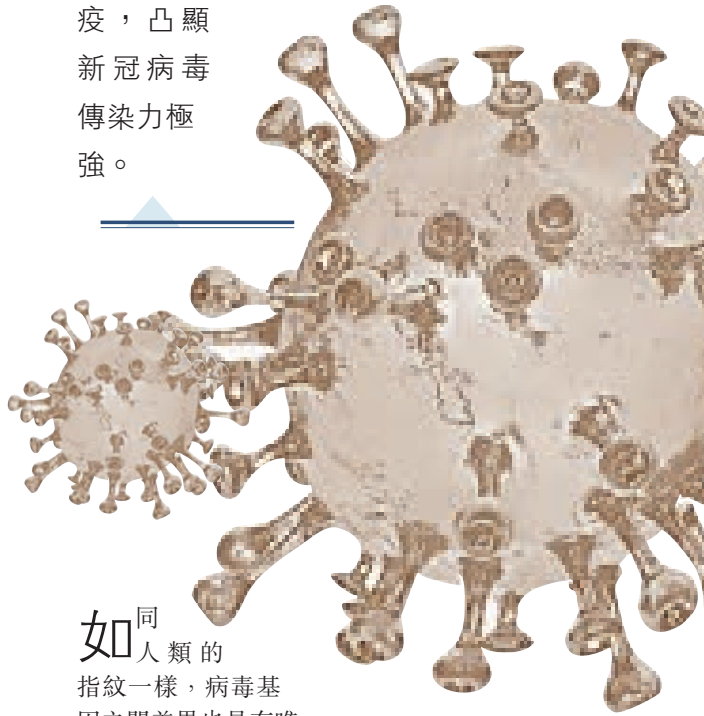
爆發初期 無嚴格防疫

研究分析稱，雖然這場會議只有200人參加，但會議召開時處於疫情爆發初期，尚未有嚴格衛生防疫措施，加上人群緊密聚集、互相接觸，極易造成群組爆發。因此單靠1名病毒攜帶者，便能夠造成多人染疫。

此外，研究人員還通過追蹤全球數據庫發現，早在2月29日，法國便有兩名感染者體內攜帶C2416T病毒基因，而美國隨後才在與波士頓會議相關感染者身上檢測出該基因，顯示C2416T病毒基因在歐洲傳播率不高，但經過波士頓會議後迅速擴散，最終引發超級傳播事件。直到今年11月，C2416T病毒基因已遍布美國29個州份。

麥克英尼斯表示，希望藉今次研究結果，透過分析基因數據，進一步了解病毒傳播過程，尋找遏制疫情方法。麥克英尼斯還指出，今次研究結果具有警意義，呼籲民眾在聖誕假期期間，避免參加群聚活動，以免疫情加劇擴散。

綜合報道



美國疫情經過多個月至今，仍然嚴峻。法新社



2月於波士頓舉行的會議有200人參加。網上圖片



檢測成為抗擊疫情的有效方法。路透社

特朗普開節日派對 懶理室內限聚令

美國新冠肺炎疫情惡化，每日多達3,000人疫歿，儘管公共衛生指引及不少專家均呼籲國民避免舉行大型室內聚會，但總統特朗普卻堅持在白宫

舉行節日派對，更未有嚴格遵守社交距離指引，令人憂慮白宫再次爆發疫情。

接待數十名賓客，參與年度國會舞會，賓客於場內隨意走動，觀賞聖誕樹等擺設及享用餐飲。

無單演說 現場擠滿人

白宫近期舉行20多場節日活動，特朗普上周三在白宫接待約200名賓客，參與白宫的光明節慶祝活動。社交媒體發布的照片及影片顯示，特朗普在台上發表簡短演說時，未有佩戴口罩，台下大多數賓客雖然有戴口罩，但現場擠滿人，他們並沒有遵守社交距離。

有傳媒質疑特朗普為何在疫情嚴峻下，仍堅持舉辦大型聚會，而且不少出席人士均不戴口罩。特朗普則堅稱自己是在安全情況下舉辦聚會，「這是聖誕派對，我們已大幅減少出席人數，我看到很多人在派對上都有戴口罩。」有份出席派對的衛生部長阿扎也表示，絕大部分出席者均有戴罩及致力保持社交距離，他對此感到安心和安全。華盛頓市長鮑塞上月曾收緊防疫限制措施，將室內聚會人數上限降至10人，但白宫和聯邦政府設施沒有義務遵守這些規定。

綜合報道



多人出席派對

紐約再禁食肆堂食 聖誕前恐爆倒閉裁員潮

美國紐約州州長科莫前日宣布，為收緊防疫措施，將再次禁止紐約市的食肆堂食，僅允許在室外進食和外賣服務，預計影響市內約2.4萬間食肆。紐約市長白思豪支持科莫的決定，稱雖然很多餐廳陷入困境，但不能容許新冠病毒再度蔓延。

紐約市在3月曾禁堂食，到約10周前才解除限制，但將食肆顧客容納上限定為整體座位的25%。科莫指出，紐約州近3/4新冠確診個案來自私人聚會，僅1.4%病例源自餐廳和酒吧，然而紐約市人口密集，堂食的播疫風險非常高，加上新冠患者住院人數尚未穩定，故決定禁止堂食。

紐約州新冠患者住院人數前日升至逾5,300人，雖然遠低於4月高峰期的近1.9萬人，但仍較9月初的400多人高。有餐飲業人士指出，聯邦政府尚未通過抗疫紓困方案，堂食禁令將使很多食肆在聖誕假期前倒閉和裁員。紐約州為美國少數自行設立工作小組、檢視府新冠疫苗



食肆受影響

審批決定的州份之一，隨著美國食品及藥物管理局(FDA)授權緊急使用輝瑞疫苗，科莫稱紐約州工作小組認同FDA的決定，容許輝瑞疫苗在當地分發。

美聯社路透社

德單日確診疫歿新高 聖誕前或硬封城

德國疾控部門前日日公布新增29,875宗新冠確診個案及598人疫歿，兩個數字同創新高，多個州份的州長均表態支持總理默克爾提議升級防疫措施，實施硬封城。不過具體何時實施，仍有待默克爾與各州協商。

德國於上月2日起實施軟封城，收緊聚會限制，但商店和學校維持開放。鑑於疫情持續惡化，德國科學院日前發表政策建議書，建議全國範圍內分兩步實施硬封城，包括員工在家辦公、關閉中小學、關閉除銷售食品和藥物以外的所有商舖等，認為不能等待聖誕假期過後才採取硬封

城。默克爾其後在國會發言時，呼籲各州採納科學家建議，盡快拿出方案實施硬封城。

至今已有多名州長公開表態支持硬封城，其中人口最多的北威州州長拉舍特和首都柏林市長米勒，均支持在聖誕節前收緊封城措施。東部的薩克森州則宣布從本月14日起，關閉中小學、幼兒園和大部分商舖。但仍有部分州份認為應讓人們享受聖誕假期後，再實施嚴厲的硬封城。默克爾今日會與各州州長舉行電話會議，以協調出統一的硬封城時間表。

綜合報道

紐首個旅遊氣泡 明年迎庫克群島客

新西蘭總理雅登和南太平洋島國庫克群島總理布朗昨日公布，將於明年第一季開始，民眾來往兩地時無須隔離檢疫，是新西蘭首次採納雙向的「旅遊氣泡」。

兩位領袖表示，兩地的新冠病毒感染率低，加上雙方存在「特殊關係」，因此已下令官員作好準備，明年首季展開「旅遊氣泡」。

新西蘭今年3月開始封關，防止疫情蔓延，澳

洲早前建議與新西蘭啟動「旅遊氣泡」，但新西蘭拒絕接納。人口約1萬人的庫克群島雖是獨立國家，但其公民自動獲得新西蘭公民身份，雅登昨日發表聲明稱，今次安排是基於新西蘭與庫克群島之間的特殊關係。布朗則形容這項計劃，是恢復庫克群島居民正常生活的第一步。

路透社



首爾地鐵站加強為列車消毒。美聯社

韓單日近千確診新高 增150檢測中心

韓國昨日新增950宗新冠肺炎感染個案，錄得單日新高，令人憂慮當地疫情失控。總統文在寅形容在新冠疫苗和療法推出前，國民需要一同克服疫情，

當局將在首爾地鐵站等人流密集地點，加設150個檢測中心。

雖然韓國早前收緊防疫措施，包括禁止50人以上集會和晚上9時後不得在食肆內堂食，但未能緩和第三波疫情，每日新增病例過去一周平均超過600宗，至今累計逾

4.1萬人感染，578人疫歿。韓國疾病管理廳高級官員林淑英表示，雖然當局已加強控疫，但人們未有大幅減少流動，源自聚會的感染個案仍持續上升。

在昨日新增的950宗病例中，928宗為本地感染，當中逾七成個案來自首爾及附近地區，首爾江西區一間教會和京畿道富川一間護理院，分別有59人和67人感染。韓國總理丁世均表示，計劃派出800名軍人、警察和公務員，在首都圈負責追蹤潛在密切接觸者。

餐廳用膳隔4.5米仍中招

《韓國醫學科學雜誌》近期刊登的一項研究顯示，兩名食客曾在韓國一間餐廳用膳時，於數分鐘內被另一名相距4.5米的食客傳染新冠病毒，顯示病毒在特定的空氣流動環境下，可在5分鐘內傳至2米以外地方，故認為即使在食桌之間保持2米距離，也無法保護食客免受感染，呼籲當局更新防疫指引。

綜合報道