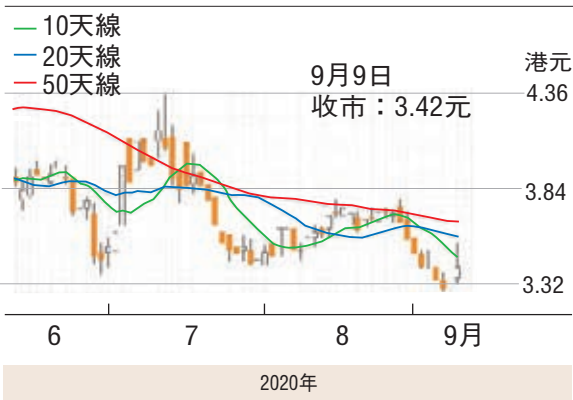


紅籌國企 高輪

張怡

中遠海能(1138)



佳績支持 中遠海能 追落後

三隻中資航運股昨日均有不俗的表現，尤其是中遠海能(1138)和中遠海發(2866)分別升5.48%和7.41%最見突出。中遠海能(1138)昨日隨同業造好，收報3.42元，升0.1元或3.01%，表現在同業中較遜色，惟該股估值相對偏低，股價表現也較落後，其後市也值得看高一線。

中遠海能日前公布截至今年6月底止中期業績，營業額96.69億元(人民幣，下同)，按年升37%。純利29.55億元，按年升528.2%；每股盈利67.19分。不派息。上半年，集團實現運轉量8,110.78萬噸，按年增加3%；運轉周轉量2,578.63億噸海里，按年增加1%。

根據集團早前的盈喜指出，今年上半年盈利大幅增長，主要是全球石油供給大幅高於消費需求，石油運輸及儲油需求旺盛，國際油輪運價波動劇烈，均值高於去年同期。超大型油輪TD3C(中東—中國)航線平均等價期租金為每日8.22萬美元，按年增加約3.04倍。另外，面對市場波動，集團利用規模優勢調整船舶擺位，在運價高位階段積極攬貨，鎖定收益，都有助提升盈利表現。

就估值而言，中遠海能市賬率0.44倍，相比中遠海能市賬率的1.37倍，顯得大為偏低。在中遠海能已率先見52周高位下，中遠海能未發力，無疑提供趁低建倉時機，上望目標為1個月高位阻力的3.82元(港元，下同)，惟失守近期低位支持的3.29元則止蝕。

看好中移動收購輪 15767

中資電訊股昨逆市中表現較穩，作為龍頭股的中移動(0941)收報53.85元，升0.3元或0.56%，為少數抗跌力較強的權重藍籌股。若繼續看好該股後市表現，可留意中移中銀購輪(15767)。15767昨收0.209元，其於今年12月14日最後買賣，行使價57.43元，兌換率為0.1，現時溢價10.53%，引伸波幅30.98%，實際槓桿9.71倍。

股市縱橫

韋君

品牌具優勢 青啤抗跌強

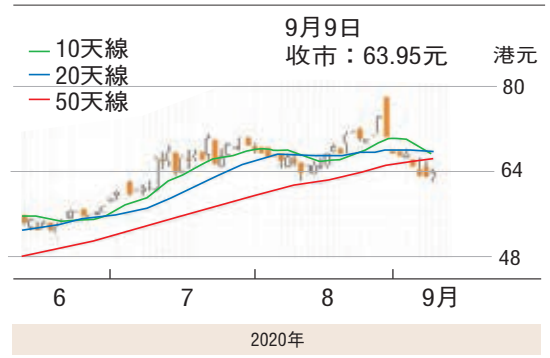
美股隔晚掉頭急跌，拖累昨日港股進一步尋底，權重科技股依然成為資金減磅對象，反觀部分傳統的醫藥、零售消費及電子等類別股份逆市下表現尚佳，當中青島啤酒(0168)便為其中之一。青啤昨中段曾走高至64.6元，最後回順至63.95元報收，收窄至升0.7元或1.11%，論表現在淡市中仍屬吸睛。由於該股近期借股東減持的消息而出現的調整走勢，沽壓似漸見收斂，不妨伺機收集博反彈。

青啤日前發通告表示，持有公司5%股份以上的復星國際(0656)作為賣方，訂立配售協議，配售公司3,600萬股。本次權益變動後，復星合計持有公司股份比例由15.52%下降至12.88%。復星於2017年12月以每股27.22元收購日資朝日集團持有的青啤合計2.43億H股，涉資約66.17億元，時隔不足3年減持，相比市傳配售價每股68.1元，賬面升值1.5倍，而減持料與青啤業務無關。

面對新冠肺炎疫情肆虐，上半年內地啤酒行業共實現啤酒產量1,714萬千升，同比下降9.5%，惟青啤仍能實現逆勢增長，特別是二季度銷量恢復較快，同比增長8.3%；二季度集團實現營業額93.86億元，同比增長9.15%，較一季度的同比下降21%有較大改善。同時，集團加快向聽眾酒和精釀產品為代表的高附加值產品轉型升級，千升酒價進一步提升。最新的動態是，青啤中高端市場再升級，推出了「百年之旅」、「琥珀拉格」等系列藝術釀造新

事實上，青啤較早前披露的半年報顯示，集團上半年實現產品銷量440.6萬千升，營業收入156.8億元(人民幣，下同)；實現歸屬於上市公司股東的淨利潤為18.5億元，同比增長13.8%，創歷史新高。這是繼2019年年度淨利增速創十年新高，2020年市值創歷史新高、品牌價值創新高之後，青啤又一份亮麗的成績表。

青島啤酒(0168)



品，可望提升毛利率。青啤預測市盈率38.55倍，市賬率4.03倍，相比同屬中資啤酒股的華潤啤酒(0291)預測市盈率52.45倍，市賬率7.16倍，仍有偏低感。趁股價逆市向好跟進，上望目標為上市高位的81.7港元，惟失守昨日低位支持的62.15港元則止蝕。

港股市 透視



葉尚志 第一上海首席策略師

9月9日。港股繼續伸延回整弱勢，恒指跌了逾150點，並且在盤中一度下探至24,200點水平的關鍵支撐。互聯網科技股的壓力未散，仍處於集體回整狀態，加上外圍股市的波動最近也加劇了，都是影響到資金入市態度的消息因素。目前，雖然市場氣氛未至於轉為全面的悲觀看空，但是總體謹慎態度明顯轉濃。

反映出的是大市成交量進一步縮降至1,200多億元，顯示在經過近日來的下跌後，資金趁低抄進的積極性依然不大。操作上，建議仍要保持謹慎態度，未宜過分激進，可以再觀察一下。恒指出現先跌後修復，在盤中曾一度下跌411點低見24,213點，險守24,200點的關鍵支撐，但是資金趁低入市的積極性仍弱，要注意盤面的承接力未見增強，近期出現的回整弱勢仍有伸延傾向。

資金謹慎 觀望態度仍濃

且出現逐步深化加劇的跡象，恒指的反彈阻力已分別在24,950/ 25,250建立起來，要升穿阻力位後才可以發出回穩信號，否則的話，最終可能要通過拋售來給潛在沽壓釋放後，才有望找到階段性底部位置。

恒指收盤報24,469點，下跌155點或0.63%。國指收盤報9,729點，下跌102點或1.03%。另外，港股本板成交金額進一步回落至1,207億元，而沽空金額卻增加至170.3億元，令到沽空比例提升到14.1%，空頭壓盤力量有加劇情況。至於升跌股數比例是583：1129，日內漲幅超過10%的股票有36隻，而日內跌幅超過10%的股票有36隻。走勢上，港股仍處回整弱勢，並

且出現逐步深化加劇的跡象，恒指的反彈阻力已分別在24,950/ 25,250建立起來，要升穿阻力位後才可以發出回穩信號，否則的話，最終可能要通過拋售來給潛在沽壓釋放後，才有望找到階段性底部位置。

互聯網科技股或現反彈

事實上，已出現了階段性高峰的互聯網科技股，雖然在近日從高點已平均回跌了10%，或有出現跌後反彈的空間機會，但是在高點出現之後，相信他們在反彈時也將遇到獲利回吐壓力。

另一方面，一些在早前已率先被打下來創新低，出現了技術性超跌的如內銀股，獲得資金趁低買一下避一下也是可以預見的，但是對於這種低位反彈、弱勢回升的行情，目前未能寄以太大厚望的。

手機零部件股出現逆市靠穩的行情，其中，瑞聲科技(2018)漲了0.85%，舜宇光學(2382)也漲了

航空股超買情況見嚴重

另一方面，在市場缺乏新焦點的情況下，近日熱炒的內地航空股繼續成為資金追捧的對象。然而，經過連日來的持續急漲後，技術性超買狀態已見嚴重，東航(0670)、國航(0753)，以及南航(1055)的9日RSI指標，都已達到了80以上。

此報告所載的內容、資料及材料只提供給閣下作參考之用，閣下不應依賴報告中的任何內容作出任何投資決定。第一上海證券有限公司/第一上海期貨有限公司/其關聯公司或其僱員將不會對因使用此報告的任何內容或材料而引致的損失而負上任何責任。

AH股 差價表

9月9日收市價				
人民幣兌換率 0.88361(16:00pm)				
名稱	H股(A股)代號	H股價(港元)	A股價(人民幣)	H比A折讓(%)
浙江世寶	1057(002703)	0.89	5.24	84.99
山東墨龍	0568(002490)	0.71	3.99	84.28
洛陽玻璃股份	1108(600876)	2.51	13.97	84.12
拉夏貝爾	6116(603157)	0.48	2.65	83.61
中信建投證券	6066(601066)	10.46	50.43	81.67
第一拖拉機	0038(601038)	2.74	10.96	77.91
中船防務	0317(600685)	7.70	28.34	75.99
中州證券	1375(601375)	1.50	5.52	75.99
中石化油服	1033(600871)	0.55	2.01	75.82
東北電氣	0042(000585)	0.46	1.52	73.26
京城機電股份	0187(600060)	1.38	4.24	71.24
光大證券	6178(601788)	7.36	22.31	70.85
中國煙台	6881(601881)	4.22	12.47	70.10
大連港	2880(601880)	0.77	2.24	69.63
中國人民保險	1339(601339)	2.46	7.04	69.12
中遠海發	2866(601866)	0.87	2.40	67.97
綠色動力環保	1330(601330)	3.74	10.19	67.57
天津創業環保	1065(600874)	2.76	7.18	66.03
申萬宏源	6896(600166)	1.27	4.46	64.88
上海電氣	2727(601727)	2.16	5.43	64.85
山東新華製藥	0719(000756)	4.00	9.83	64.04
大唐發電	0991(601991)	1.03	2.51	63.74
長飛光纖光纜	6869(601869)	13.34	31.12	62.12
中國人壽	2628(601628)	18.36	42.70	62.01
東方證券	3958(600958)	4.85	11.04	61.18
秦海港股份	2339(601328)	2.22	6.95	61.68
華能電力	1898(601898)	1.86	4.15	60.40
上海石化	0338(600688)	1.57	3.48	60.14
招商證券	6099(600999)	9.35	20.67	60.03
中遠海能	1138(600026)	3.42	7.46	59.49
新華文軒	0811(601811)	5.10	11.07	59.29
中海油田服務	2883(601808)	5.55	11.97	59.03
海通證券	6837(600837)	6.73	14.49	58.96
郵政銀行	6036(600236)	2.26	3.93	58.41
重慶鋼鐵股份	1053(601005)	0.82	1.74	58.36
中國通號	3969(688009)	2.98	6.32	58.34
東江環保	0895(002672)	4.69	9.90	58.14
中國中冶	1618(601618)	1.38	2.88	57.66
東方電氣	1072(600875)	4.89	10.12	57.30
金隅集團	2009(601992)	1.59	3.29	57.30
四川成渝高速	0107(601107)	1.79	3.66	56.79
大眾公用	0526(600635)	2.26	4.01	56.61
新華保險	1336(601336)	30.30	60.24	55.56
紐東牧場	1533(002910)	5.91	11.71	55.40
中國交通建設	1800(601800)	4.11	7.79	53.38
莫海生物科技	6826(688366)	55.85	105.63	53.28
華能國際電力	0902(600011)	3.06	5.69	52.48
中廣核電力	1816(603816)	1.63	3.01	52.15
長城汽車	2333(601633)	3.22	6.95	51.68
中國國際電力	1071(600027)	3.73	3.87	51.37
中興通訊	0783(000063)	19.50	34.76	50.43
中國中車	1766(601766)	3.23	5.66	49.58
北京北辰實業	0588(601588)	1.62	2.81	49.06
南京熊貓電子	0553(600775)	4.57	7.90	48.89
福萊特玻璃	6865(601865)	11.98	20.62	48.66
中信證券	6030(600030)	17.62	30.09	48.26
廣深鐵路股份	0525(601328)	1.47	2.81	48.25
中國石油股份	0857(601857)	2.53	2.28	47.77
中國鉅業	2600(601600)	1.87	3.14	47.38
國泰君安	2611(601211)	11.34	18.70	46.42
風光科技	2208(002202)	6.21	10.14	45.89
HTSC	6886(601688)	12.68	20.69	45.85
重慶農村商業	3618(601077)	3.17	5.13	45.40
中國銀行	2722(601988)	4.43	6.07	44.85
白雲山	0874(600332)	19.30	30.76	44.56
江西銅業股份	0358(600362)	9.68	15.41	44.50
兗州煤業股份	1171(600188)	5.86	9.31	44.38
晨鳴紙業	1812(000488)	3.50	5.52	43.97
上海醫藥	2607(601607)	13.34	20.91	43.63
復星醫藥	2196(600196)	31.00	48.11	43.06
華僑銀行	1186(601186)	5.76	8.74	41.77
華資集團	0381(601238)	4.20	10.27	41.76
中國中鐵	0390(601390)	3.84	5.61	39.52
馬鞍山鋼鐵	0323(600808)	2.03	2.94	38.99
安徽皖通高速	0995(600012)	3.75	5.38	38.41
中國東方航空	0670(600115)	3.71	5.27	37.80
中國光大銀行	6818(601818)	2.71	3.78	36.65
麗珠醫藥	1513(601513)	33.85	46.80	36.09
中國太保	2601(601601)	22.10	30.33	35.62
中國船舶	1919(601919)	4.43	6.07	35.51
洛陽鉬業	3993(603993)	2.99	4.02	34.28
海信家電	0921(000921)	10.00	13.40	34.06
中國南方航空	1055(600029)	4.80	6.35	33.21
中國國航	0753(601111)	5.87	7.68	32.46
郵傳銀行	1658(601658)	3.53	4.59	32.05
紫金礦業	2899(601899)	5.22	6.73	31.46
華商銀行	0381(601238)	4.20	6.07	31.26
緊縮股份	0347(000898)	2.20	2.80	30.57
中國銀行	3988(601988)	2.57	3.21	29.26
深圳高速公路	0548(600548)	7.19	8.88	28.46
農業銀行	1288(601288)	2.57	3.17	28.36
鄭煤機	0564(601717)	7.90	9.72	28.18
中國神華	1088(601088)	13.24	16.26	28.05
江蘇寧滬高速	0177(600377)	8.03	9.50	25.50
民生銀行	1919(601919)	4.43	6.07	25.18
青島啤酒股份	0168(600600)	63.95	74.98	24.64
交通銀行	3328(601328)	3.99	4.63	23.85
中國石油	0386(600028)	3.42	3.94	23.30
福耀玻璃	3606(600660)	25.40	29.18	23.09
浙商銀行	2016(601916)	3.65	4.19	23.03
青島銀行	3866(002948)	4.69	5.31	21.96
中國企業	2722(601988)	24.75	27.93	21.84
工商銀行	1398(601398)	5.50	6.18	21.48
建銀銀行	0939(601939)	5.50	6.18	21.36
比亞迪股份	1211(002594)	79.15	85.99	18.67
中集集團	2039(000039)	8.22	8.85	17.93
中藥重科	1157(000157)	7.51	8.01	17.16
海康水泥	0914(600585)	55.75	57.70	14.63
招商證券	3958(600958)	38.55	37.60	9.41
滙豐銀行	2338(000338)	14.90	14.34	8.19
中國平安	2318(601318)	81.00	76.48	6.42
藥明康德	2359(603259)	106.10	98.18	4.51

投資 觀察



曾永堅 圓通環球金融集團 行政總裁

美國科技股呈現持續崩盤式下跌，加上，中美緊張關係升級，抵消8月份中國通貨膨脹數據符合市場預期的正面消息。美股已錄三天持續下跌，納斯達克指數更呈現持續大幅調整的窘境，拖累全球主要股市的情緒與氣氛。

滬深股市昨天拾級而下，上證綜合指數午盤跌幅進一步擴大，終盤跌1.86%，於3,255點作收；科技股集中的深市更成重災區，深綜指下跌3.22%，創業板指更下挫4.8%。

美股寒風驅使投資者加速賣票套現，外資昨天呈淨賣出近37.6億元(人民幣，下同)的A股。滬深兩市成交金額為10,364億元，較周二增加12.1%。而再突破萬億關口。當中，深市創業板成交更創歷史最高水平，達4,022億元。

美制裁華企行動升級

中美角力進一步升級，美國制裁華企的行業範圍再有擴闊跡象，除了把9月15日華為禁令升級外，美國最近發布9月底前再對中國新疆的六家企業實施暫令，當中三家來自棉花、紡織和服飾行業，一家為電腦零件行業，

滬深股市 述評

兩家為髮型品行業，並擬將新疆生產的棉花、紡織品和番茄納入限制產品範圍。華為公司面臨四面受敵，韓國傳媒最新報道三星電子和SK Hynix從9月15日起停止向華為供應晶片。而美國政府早前已宣布9月15日起，晶片製造商必須獲得美國批准，才能將使用美國技術和軟件製造的產品出售給華為。除了韓國企業，華為此證實，台積電也將9月15日斷供。

半導體板塊沽壓仍大

另一方面，美國政府近期考慮將中國晶片龍頭中芯國際(滬：688981)列入貿易黑名單。根據海外媒體《路透》最近的分析指，美國若對中芯實施出口限制，可能導致中國剛剛起步的本地半導體供應鏈脫軌。美國對中國科企的封殺持續，拖累半導體板塊昨天領市下挫，三安光電(滬 600703)跌7.9%，中芯國際A股跌6%，瀾起科技(滬 688008)跌5.9%，兆易創新(滬 603986)亦跌5.3%。

鋼鐵板塊獨力難支

除鋼鐵板塊外，幾乎全線下跌，市場無明顯主線板塊。從行業板塊來看，鋼鐵板塊上漲2.78%居於漲幅榜首。今年1月至7月全國鋼鐵產量及進口量保持增長，鋼材價格有所回升，鋼鐵行業運行情況持續向好。航空航天、民航

凱基證券

2.5%。

城市更新為另一增長點

城市更新業務為另一增長點，目前布局11個城市，貨值超過4,500億元，其中94%在大灣區，料可為未來銷售提供更大支持。財務狀況方面，於今年6月底，集團持有現金及銀行結餘約為419億元，淨負債率約為68.3%，年內到期還款約為232.8億元。而加權平均借貸成本為5.93%。估值上，其預測市盈率為5.1倍，市賬率為1.54倍，股息近7.6%。雖然市場憂慮業內減價及中央規範融資問題，不過公司的基本面穩健，若股價不失守100天線約13元，具技術反彈空間，目標14元，12.2元止蝕。

滬指面臨平台下沿 3150 點考驗

滬深三大指數昨日低開低走，臨近午盤反抽後繼續下跌至尾盤。截至收盤，上證指數收報3,255點，跌1.86%，成交額3,411億元(人民幣，下同)，比上一交易日增加209億元；深證成指收報12,862點，跌3.25%，成交額6,953億元，比上一交易日增加191億元，創業板指收報2,523點，跌4.80%，成交額4,022億元，比上一交易日增加647億元。申萬一級行業板塊中僅鋼鐵上漲2.78%，其餘板塊全部下跌，國防軍工、銀行和紡織服裝板塊下跌不足1%，傳媒、醫藥生物板塊跌逾4%。資金面上，北向資金淨流出37.58億元，其中滬股通淨流出16.40億元，深股通淨流出21.18億元。

鋼鐵板塊獨力難支