

紅籌國企 高輪

張怡

中遠海運港口估值低利反彈

中遠海運港口(1199)



受新冠肺炎疫情拖累，中遠海運港口(1199)首季業績倒退，旗下碼頭總吞吐量按年下跌4.4%至2,748萬個標準箱...

除了第1季業務表現疲弱，集團第二季除4月碼頭業務總吞吐量約866.7萬標準箱，按年上升10.1%外，5月吞吐量按年減少3.7%至828.03萬標準箱...

儘管中遠海運港口第二季復甦的力度不太強，但因股價尚處於年偏低水平，加上其市盈率不高，兼低市賬率，現時市賬率僅0.36倍，較6年平均0.66倍折讓近五成...

中遠海運港口母公司為中遠海運控股(1919)，母公司持有集團約49.03%權益。此外，7月29日曾在市場增持的Silchester International Investors LLP，現持有的權益為12%...

看好藥明留意購輪15524

藥明生物(2269)成功染藍，利好股價表現，繼周一反彈4.7%後，股價昨進一步升至175.8元報收，升6.8元或4%...

金匯 動向

馮強

美匯跌幅擴大 歐元有力再升

歐元上周三持穩1.1710美元水平後持續轉強，輕易回升至1.18美元水平，本周早段升幅擴大，周二曾走高至1.1915美元水平...

另一方面，歐元快速從上月初的1.12美元水平顯著上揚至本周二的1.1915美元水平之際，歐洲央行主要官員現階段對歐元的升勢依然未有作出口頭預判...

市場氣氛利好金價

現貨金價本周初企穩1,929美元水平後走勢轉強，重上1,991美元水平，周二曾回升至2,010美元水平1周高位...

金匯 出擊

英皇金融集團 黃楚淇

澳元升勢見受制 慎防調整風險

美元兌一籃子貨幣周二再創兩年低位，美債收益率回落，美國經濟數據疲軟和避險需求降溫打壓美元走勢...

紐元兌美元走勢，匯價自上月底觸及7個月高位0.6716之後，則一直未能進一步再向上作出突破...

澳洲央行8月政策會議紀錄顯示，央行認為目前沒有必要進一步放寬政策，因為當前政策舉措的作用總體上符合預期...

澳元兌美元料0.7140有支持

澳元兌美元走勢，縱然美元走軟，但中國對澳洲進口葡萄酒展開反傾銷調查的消息令澳元漲幅受限...

股市 縱橫

韋君

毛利率提升 維達再探頂

由於新冠肺炎疫情導致大眾對衛生及健康產品需求增加，維達國際(3331)中期純利翻倍，符合盈喜預測...

維達上半年收入76.34億元，按年下跌3.3%；但毛利率按年升10.4個百分點至38.5%，尤其是第二季毛利率進一步升至39.4%...

木漿價格較低，毛利率大幅提高，加強盈利能力，尤其是次季收入強勁復甦，按年增長10.6%至42.15億元...

維達的紙漿庫存有5至6個月，較一般的4個月為多，管理層更表示，第三季紙漿價格若下跌，將進一步增加紙漿庫存...

線上渠道和產品結構改善，以及

新業務提供貢獻，成為維達盈利增長的主要驅動力。線上渠道在疫情後變得更加重要...

另外，個人護理市場的需求增加，中國人口老齡化加劇為失禁護理產品市場帶來助力...

盈利能力將持續提升。

中線目標價看35元

維達自從獲納入恒生綜合指數、恒生滬深港通大灣區綜合指數及MSCI明晟中國指數以來，股價已累積上升四成...

港股 透視



葉尚志 第一上海首席策略師

8月18日，雖然隔晚美股納指再創歷史新高，A股亦保持向好勢頭，但是港股上攻意願未見增強...

另一方面，手機零部件股全面受壓，其中，舜宇光學(2382)跌了9.44%，比亞迪電子(0285)跌了11.55%...

港交所(0388)、阿里巴巴-SW(9988)、以及美團-W(3690)即將於周內陸續發季報...

恒指繼續震盪整理的行情，日內波幅僅有213點，情況突顯出市場現時觀望的氣氛...

京東業績提振科網股

京東-SW業績表現超預期，第二季收入較去年同期增長33.8%，達到2,011億元人民幣...

京東-SW業績表現超預期，股價跳升接近10%，也對其他互聯網龍頭股帶來了提振...

向，反映美元整體表現的DXY指數，又再向新低。值得注意的是，全球央行年會Jackson Hole研討會...

美元走勢弱化加劇

另一方面，美元在打低後、震盪了兩周，目前有重拾伸延弱勢的傾向...

投資 觀察

人行更多政策促進經濟復甦



曾永堅 圓通環球金融集團行政總裁

人行二繼續向市場注進流動性，繼周一增量續做MLF(中期借貸便利)後，昨天再進行1,000億元(人民幣，下同)7天期逆回購...

國務院總理李克強於國務院常務會議重提不搞大水漫灌，同時要求引導貸款利率繼續下行...

李氏發表上述的言論顯示出儘管內地整體經濟於復甦過程中，但中央政府於下半年將仍加強促進實體經濟發展的有利

政策。7月份中國經濟數據反映一系列復工復產及企業紓困政策，對內地生產恢復起作用...

基建投資增長空間較大

對比今年1月至6月，7月份宏觀數據繼續改善，預期人行於下半年貨幣政策應綜合運用總量工具和結構性工具...

此外，中央今年內要落實更多支持政策，繼而帶動整體就業崗位增加。

(筆者為證監會持牌人士，未持有上述股份權益)

滬深股市 述評

興證國際

滬指接近前期高點 農業黃金強勢

滬深兩市昨日全天窄幅震盪，農業、黃金、食品飲料股領漲，題材股多點開花...

市場做多氛圍走弱，個股炸板率持續走高。尾盤出現一波小幅跳水，但中國人壽、特斯拉板塊等及時拉升...

昨日，經歷再次的反攻之後，上證指數盤中距離此前7月13日3,458點的年內新高只有毫釐之差...

前利好不斷，兩市成交又重創新高，低價位的權重股不斷表現，滬指距離新高僅一步之遙...

外資作為復甦牛堅定的捍衛者，超配A股的步伐正在加速，銀保監會主席郭樹清也指出將引導理財信託保險等資金入市...

策略上，當前規避純概念炒作個股，擁抱受益於實體經濟復甦與市場體制改革所帶來的確定性機會是明智之舉...

宜布局復甦改革題材股

策略上，當前規避純概念炒作個股，擁抱受益於實體經濟復甦與市場體制改革所帶來的確定性機會是明智之舉...

股市 領航



黃敏碩 寶銜證券董事及集團首席投資總監

京東前景看俏 中長線可吼

京東集團-SW(9618)上季業績強勁，期內非公認會計準則(Non-GAAP)純利增長2.9%...

此外集團亦具有一體化供應鏈服務和技術服務，包括商務倉及經濟倉等，可提供積木式物流產品矩陣...

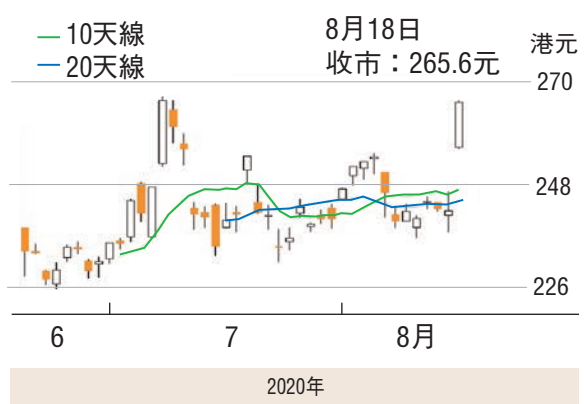
集團旗下網購及物流業務發展迅速，截至上半年過去12個月的活躍購買用戶人數，錄得接近4.2億...

面，擁有獨特的競爭優勢，配合內地民眾開始改變對產品種類的選擇模式，如對快速消費品、新鮮食品及健康產品等需求加大...

此外，集團亦具有一體化供應鏈服務和技術服務，包括商務倉及經濟倉等...

市場憧憬分拆兩子公司 另外集團旗下京東健康及京東物流，未來可能分拆上市...

京東集團-SW(9618)



米。筆者認為集團銷售及市佔率增長理想，相信可透過其經營模式拉動盈利...