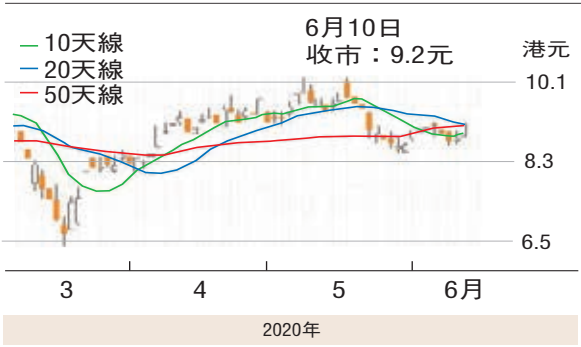


紅籌國企 高輪

張怡

中國建材(3323)



行業景氣回暖 中建材看漲

內地及港股昨日均現整固行情，上證綜指退至2,964點報收，跌12點或0.42%。至於港股連升7日的「長氣」升浪也告中斷，收市小跌7點或0.03%，報25,050點。儘管港股進一步上升的動力有所放緩，但觀乎部分中資板塊或個股升勢依然不俗。事實上，華潤水泥(1313)重企10元關報收，升0.48元或5.04%。此外，中國建材(3323)也發力走強，收報9.2元，升0.36元或4.07%，已一舉升穿10天、20天及50天等平均線，行業景氣回暖，料續有利其股價反彈彈頭延續。

國家統計局數據顯示，4月建材工業增加值按年增長4.4%，規上企業完成主營業務收入4,520億元(人民幣，下同)，按年增長5.8%，利潤總額428億元，按年增長11.1%。行業漸走出低谷，作為行業龍頭的中建材，業務前景不妨看高一線。

受到新冠肺炎疫情影響，集團今年第一季度的營業收入340.89億元，按年下跌20.5%，純利倒退76.2%至6.19億元。期內，公允價值變動由去年同期錄得收益11.72億元，轉為期內錄得虧損3.1億元，但資產處置由去年同期損失轉為期內錄得收益8.29億元，加上所得稅費用按年減約5億元至7.1億元，則抵消部分影響。

中建材較早前斥資6億元組合營公司，集團佔有60%股權，冀為下游企業產業升級、生產高品質混凝土提供原材料的保證。該股往績市盈率6.33倍，市賬率0.85倍，相較潤泥往績市盈率8.1倍，市賬率1.66倍，顯得較為偏低。可考慮現水平部署收集，上望目標為52周高位的10.24元(港元，下同)，但失守近期低位支持的8.68元可作止蝕位。

看好港交所留意購輪20172

港交所(0388)在昨日反覆市下表現出色，收報296.4元，升5.6元或1.93%。若繼續看好該股後市攀高走勢，可留意港交所瑞信購輪(20172)。20172昨收0.129元，其於今年11月20日最後買賣，行使價320.2元，兌換率為0.01，現時溢價12.38%，引伸波幅29.1%，實際槓桿8.33倍。

股市縱橫

韋君

中奧到家迫落後愈升愈有

外圍美股隔晚調整，已連升7日的港股昨日抗跌力尚佳，最多升246點，收市則小跌7點或0.03%，主板成交達1,272億多元。部分內地房管股昨日炒味仍濃，焦點主要轉戰估值相對落後的二線股上。中奧到家(1538)近期隨大市連升6個交易日，尤其昨日升勢最見凌厲，收報0.97元，升0.17元或21.25%，見2018年8月底以來高位，因本身估值在同業中仍偏低，不妨視為逢低建倉對象。

中奧到家去年全年母公司擁有人應佔溢利1.09億元(人民幣，下同)，同比上升13%；每股基本盈利0.133元，派發末期股息每股0.0275港元。期內實現收益15.19億元，同比上升48.5%；毛利約4.03億元，同比上升

43%。於2019年12月31日，集團的業務拓展至中國45個城市，訂約管理合共584項住宅物業及非住宅物業(如商用或政府樓宇)，總合約建築面積為約7,200萬平方米，較上年增2.1%。

集團去年業績表現符合預期，上月初旗下直接全資附屬公司佛山派瑞爾清潔服務又與賣方莫玉秀訂立該協議，前者斥資4,000萬元(人民幣，下同)，收購廣東華瑞環境工程51%權益。

管理層預料，新收購為集團現有物業管理服務帶來協同效應，以及提高盈利能力。

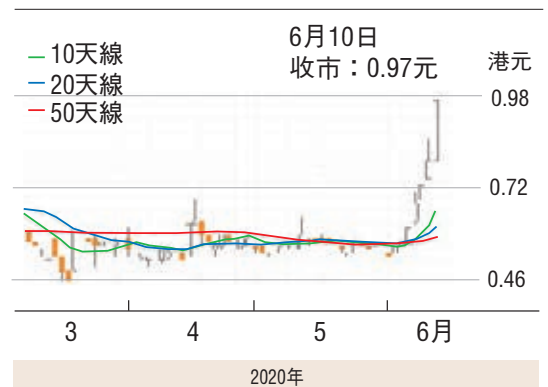
市場消息指出，弘陽地產(1996)大股東曾煥沙旗下物管公司弘陽服務集團，擬本周取得香港

IPO上市許可，目標集資7,000萬至8,000萬美元，如申請獲批，最快可於下周開始進行預路演。此外，同屬物管股的正榮服務將於本周內尋求上市聆訊，計劃集資1.5億美元。有物管企業陸續來港上市，資金炒「影子股」，料對估值仍偏低的同業應有正面的支持作用。

市賬率1.05倍低於同業

就估值而言，中奧到家往績市盈率6.53倍，市賬率1.05倍，相比龍頭的碧桂園服務(6098)往績市盈率51.71倍，市賬率16.37倍，無疑顯

中奧到家(1538)



得被大低估。值得一提的是，被視為老牌房管股之一的中奧到家是於2015年11月來港上市，當時的上市價為1.88港元，換言之，該股現價仍「潛水」。在股價強勢已成下，下一個目標將上移至2018年7月下旬的1.36港元阻力位，惟回試0.76港元支持則止蝕。

港股透視



葉尚志 第一上海首席策略師

6月10日。港股七連漲後、表現高位震動微跌，恒指跌了不足10點，仍企25,000點水平。總體上，我們依然相信市場已出現了階段性亢奮的跡象，並且在近期的拉升當中，已有開始偏離基本面的情況，操作上建議還是要注意短期波動性風險。事實上，全球股市在3月崩跌後，都已反彈了接近三個月，美股納指更是創出了歷史新高。

然而，在經濟重啟、復工復產的首階段，未來不確定性還是蠻多的，因此，股市近期的拉漲彈升，確實是走得有點過早過快。而這個就是我們近日說的，現水平已處於階段性偏高位水平，要注意市場的穩定性，並且要提防有出現拐點走勢的可能。

恒指出現高位震動回整，在盤中曾一度下跌89點低見24,968點，收盤時25,000點關口算是失而復得，

但還是要注意總體穩定性，短期波動性風險有加劇機會，而23,900點依然是目前的好淡分水線。恒指收盤報25,050點，下跌7點或0.03%。國指收盤報10,143點，上升22點或0.22%。

另外，港股本板成交金額有1,272億多元，而沽空金額有185.6億元，沽空比例14.59%。至於升跌股數比例是824：920，日內漲幅超過11%的股票有44隻，而日內跌幅超過

10%的股票有29隻。

港元可說「更穩定的美元」

踏入6月後，港匯走強甚至觸及至強方保證，消息對市場氣氛都帶來提振了，大型中概股來港集資作第二上市，以及香港局勢有望逐步趨穩，估計都是引發資金流入香港帶動港匯走強的原因。另一方面，在更早些，從3月開始就已經看到有資金流入香港的情況。

在聯繫匯率的保證下，區內避險資金有流過來的跡象。一方面，港元是鎖定了美元的，另一方面，港匯的最大波幅在1.5%範圍內(限制浮動managed float在7.75至7.85之間)，這個比近期美元指數DXY Index的波幅要少很多。綜合來看，港元目前可以說是「更穩定的美元」，但要注意的，港元的貨幣基礎monetary base比美元要少很多，胃納吸收力也會相對有限制。

資金又再到香港來了，對港股來

說，肯定是正面的，尤其是如果機會來了，可以起到「近水樓台先得月、水到渠成」的效應。

提防拐點走勢有出現機會

然而，現時目前是階段性偏高了，我們現時還是維持這個觀點看法，正所謂風聲是漲出來的、機會是跌出來的，現水平配置的機會，以及操作交易的空間，我們覺得都不是十分值得理想。因此，以中短線策略部署來看，建議要注意市場的穩定性，並且要提防有出現拐點走勢的可能，操作上現時更多要側重節奏，但對後市保持正面尋找等候機會。

免責聲明：此報告所載的內容、資料及材料只提供給閣下作參考之用，閣下不應依賴報告中的任何內容作出任何投資決定。第一上海證券有限公司/第一上海期貨有限公司/其關聯公司或其僱員將不會對因使用此報告的任何內容或材料而引致的損失而負上任何責任。

AH股 差價表

6月10日收市價 人民幣兌換率0.91244(16:00pm)

名稱	H股(A股)代號	H股價(港元)	A股價(人民幣)	H比A折讓(%)
洛陽玻璃股份	1108(600876)	2.26	13.35	84.55
浙江世寶	1057(002703)	0.74	4.25	84.11
山東墨龍	0568(002490)	0.66	3.79	84.11
拉夏貝爾	6116(603157)	0.77	3.97	82.30
第一希捷	0039(601039)	2.02	9.15	79.96
中信建投證券	6066(601066)	8.29	33.59	77.48
中州證券	1375(601375)	1.25	4.67	75.58
綠色動力環保	1330(601330)	2.81	9.62	73.35
東北電氣	0042(000585)	0.44	1.47	72.69
中船防務	0317(600685)	5.36	16.97	71.18
中石化油服	1033(600871)	0.55	1.74	71.16
大津朝華環保	1059(600874)	2.36	6.74	68.05
京城機電股份	0187(600860)	1.28	3.60	67.56
中國人民保險	1339(601339)	2.52	6.35	63.79
山東新華製藥	0719(000756)	4.15	10.34	63.38
中國銀河	6881(601881)	4.01	9.86	62.89
大連港	2880(601880)	0.70	1.70	62.43
中遠海發	2866(601866)	0.80	1.89	61.38
福萊特玻璃	6855(601865)	6.39	14.82	60.66
美海生物科技	6826(6826)	35.60	81.20	60.00
東方證券	3958(600958)	4.08	9.29	59.93
光大證券	6178(601788)	4.88	11.03	59.63
申萬宏源	6806(000166)	1.98	4.45	59.40
東方電氣	1072(600875)	4.16	8.97	57.68
長飛光纖光纜	6869(601869)	14.14	30.22	57.31
上海電氣	2727(601727)	2.26	4.79	56.95
招商證券	6039(600939)	8.11	17.07	56.85
蘇州銀行	6196(002938)	1.86	3.83	55.69
新華股份	3369(601326)	1.31	2.64	54.72
秦豐文軒	0811(601811)	5.13	10.22	54.20
中國中冶	1618(601618)	1.27	2.52	54.02
大唐發電	0991(601991)	1.07	2.12	53.95
中煤能源	1898(601898)	1.99	3.83	52.59
重慶鋼鐵股份	1053(601005)	0.70	1.33	51.98
金隅集團	2036(601932)	1.65	3.13	51.90
海通證券	6853(600837)	6.28	11.89	51.81
東江環保	0895(002672)	5.43	9.81	49.49
四川成渝高速	0107(601107)	1.95	3.51	49.31
中國鋁業	2600(601600)	1.57	2.82	49.20
鄭煤樓	0564(601717)	3.21	5.71	48.71
中興通訊	0763(000063)	21.75	38.54	48.51
大眾公用	1635(600635)	2.45	4.30	48.01
中國電力	1816(000938)	6.10	10.46	47.95
莊園牧場	1533(002910)	5.97	10.46	47.92
上海石化	0338(600688)	2.10	3.66	47.65
中國人壽	2628(601628)	16.94	28.92	46.55
中遠海能	1138(600026)	4.04	6.89	46.50
中國通誠	3969(688009)	3.65	6.13	45.67
中海油田服務	2883(601808)	8.34	13.85	45.06
新華保險	1336(601336)	27.45	45.55	45.01
興嗎紙業	1812(000488)	2.96	4.85	44.31
江西銅業股份	0388(600362)	8.28	13.50	44.04
重慶農村商業	3618(601077)	3.16	4.93	41.51
中遠海控	1919(601919)	2.23	3.47	41.36
中國交通建設	1800(601800)	4.97	7.70	41.11
中國中車	1766(601766)	3.82	5.84	40.32
中國石油股份	0857(601857)	2.83	4.32	40.23
長城汽車	2601(601633)	23.20	29.90	40.03
中信證券	6030(600030)	15.28	23.06	39.54
白雲山	0874(600332)	21.75	32.59	39.11
南京熊貓電子	0553(600775)	5.62	8.34	38.51
華電國際電力	1071(600027)	2.41	3.55	38.06
廣深鐵路股份	0525(601333)	1.55	2.27	37.70
中國東方航空	0670(600115)	3.07	4.49	37.61
亨通光纜	0891(601998)	3.53	5.03	36.60
HITS	6886(601688)	12.76	18.14	35.82
國泰君安	2611(601211)	11.46	16.25	35.65
華能國際電力	0902(600011)	3.01	4.26	35.53
上海醫藥	2607(601607)	12.90	18.19	35.29
廣汽集團	2238(601238)	6.85	9.63	35.10
中國南方航空	1055(600029)	4.01	5.61	34.78
安徽皖通高速	0648(600012)	3.73	5.20	34.55
豫金礦業	2899(601899)	2.64	3.92	33.66
北地北亞實業	0588(601588)	2.02	2.74	32.73
克明麵業股份	1171(600188)	6.45	8.69	32.28
青島港	6198(601298)	4.40	5.90	31.95
中國航	0753(601111)	5.30	7.04	31.31
鞍鋼股份	0347(000898)	1.94	2.54	30.31
麗珠醫藥	1513(601513)	34.15	44.20	29.50
中國天楹	2601(601601)	23.20	29.90	29.20
金剛科技	2208(002202)	7.87	10.09	28.83
中國神華	1088(601088)	13.08	16.73	28.66
海信家電	0921(000921)	9.66	12.33	28.51
中國光大銀行	6818(601818)	3.04	3.79	26.81
復星醫藥	2196(600196)	26.25	32.34	25.94
中國鐵建	1186(601186)	7.10	8.69	25.45
中國中鐵	0390(601390)	4.33	5.23	24.46
豫金礦業	2899(601899)	2.64	4.01	23.77
馬鞍山鋼鐵股份	0323(600808)	2.20	2.58	22.19
比亞迪股份	1211(002594)	52.15	61.05	22.06
中國銀行	3988(601988)	2.99	3.50	22.05
中集集團	2039(000039)	6.13	7.15	21.77
青島啤酒股份	0168(600600)	56.30	64.99	20.96
中國石油	0386(600028)	3.61	4.09	19.46
深圳高速公路	0648(600548)	8.30	9.22	17.86
福耀玻璃	2071(601916)	3.55	3.94	17.79
農業銀行	3606(600660)	19.30	21.32	17.40
華聯銀行	1288(601288)	3.18	3.40	14.66
農業水泥	0914(600585)	54.80	57.82	13.52
江蘇寧滬高速	0177(600377)	9.55	10.04	13.21
交通銀行	3328(601328)	4.92	5.13	12.49
民生銀行	1988(600016)	5.53	5.74	12.09
華商銀行	1398(601398)	6.23	6.39	11.75
工商銀行	1398(601398)	6.23	6.27	9.45
建設銀行	0939(601939)	6.39	6.40	8.90
萬科企業	2202(000002)	26.20	26.18	8.69
郵儲銀行	1658(601658)	4.87	4.85	8.38
青島銀行	3866(002948)	5.08	4.95	6.36
滙豐銀行	2338(000338)	14.62	14.00	4.71
中國平安	2318(601318)	82.15	75.58	0.82
廣東康得	2359(603359)	83.55	81.31	0.63
招商銀行	3968(600036)	38.70	35.34	0.08

內地貨幣政策寬鬆空間



曾永堅 圓通環球金融集團 行政總裁

個月呈現放緩，更創2019年3月以來最低水平；至於工業生產者出廠價格(PPI)於5月同比降幅進一步擴大至3.7%，為連續第四個月負增長，同時創2016年3月以來最大降幅。

5月內地通脹數據溫和

從同比看，CPI漲幅較4月回落0.9個百分點。當中，食品價格上漲10.6%，漲幅回落4.2個百分點，影響CPI上漲約2.15個百分點。食品中，豬肉價格上漲81.7%，漲幅回落15.2個百分點；牛肉、羊肉、雞肉和鴨肉價格上漲4.4%至19.4%，漲幅均有所回落；鮮果、雞蛋和鮮菜價格分別下降19.3%、14.5%和8.5%，降幅均有所擴大。

從環比看，CPI繼續下降0.8%，降幅較上月收窄0.1個百分點。當中，食品價格下降3.5%，降幅擴大0.5個百分點，影響CPI下降約0.78個百分點，屬帶動CPI下降的最主要因素。5月份CPI的2.4%同比漲幅中，去年價格變動的翹尾影響約為3.2個百分點，

新漲價影響約為-0.8個百分點。

另一方面，5月份PPI的3.7%同比降幅中，去年價格變動的翹尾影響約為負0.5個百分點，新漲價影響約為負3.2個百分點。按同比看，主要行業價格降幅均有所擴大。當中，石油和天然氣開採業價格下降57.6%，擴大6.2個百分點；石油、煤炭及其他燃料加工業價格下降24.4%，擴大4.6個百分點。

CPI整體將呈放緩走勢

以全年趨勢看，CPI整體將呈現放緩走勢，最核心的因素是由於生豬供給仍處於改善通道，這將進一步帶動豬肉價格溫和回落；至於PPI方面，內地經濟回復擴張軌道，海外多個經濟體解封復產，以及全球協同推出規模空前的經濟刺激政策效果釋放，經濟活動回暖有望帶動商品需求，能源及大宗商品價格走高，年內國內工業品價格整體延續改善態勢。

(筆者為證監會持牌人士，未持有上述股份權益)

證券分析

國泰(0293)公布390億元資本重組計劃，建議包括三大部分：1)由國泰向港府發行195億元優先股，首3年年利率3厘，第四年為5厘，第五年為7厘，其後每年為9厘。附帶5年期認股權證，每股行使價為4.68元，總行使價19.5億元。

此外，2)港府會為國泰提供78億元有抵押過渡貸款融資，利率HIBOR加1.5厘；3)國泰將以「11供7」供股基準，按供股認購價4.68元進行供股，集資總金額為約117億元。國泰三大股東太古、國航和卡塔爾航空都承諾供股。

滬深股市 述評

與證國際

創指收復2200點 零售板塊再走強

創指收復2200點 零售板塊再走強

創指收復2200點 零售板塊再走強

創指收復2200點 零售板塊再走強

創指收復2200點 零售板塊再走強