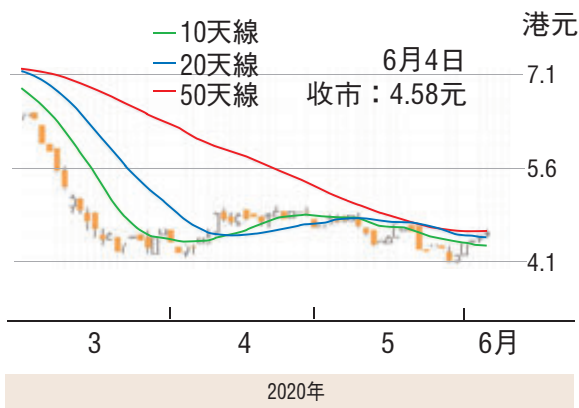


紅籌國企 高輪

張怡

潤藥5連升 反彈可期擴大

華潤醫藥(3320)



內地A股及港股昨日均現整固行情，上證綜合收報2,919點，小跌4點或0.14%。至於港股則升41點或0.17%，收報24,366點。儘管港股上落不大，惟中資股依然不乏炒作熱點，尤以啤酒、醫藥和豬肉等類別股份表現較佳。

華潤醫藥(3320)近日呈緩步回升勢頭，昨再進賬5仙或1.1%，收報4.58元，為連續第5個交易日上升，繼周三收復10天線後，股價昨進一步升穿20天線，並逼近50天線(4.59元)完場，資金有跡象回流藥業落後股，料其反彈空間仍在。

業績方面，截至2019年12月底止，潤藥營業額按年增長7.8%至2,044.54億元，純利減少17.4%至32.86億元，每股盈利0.52元。末期息按年減少15%至11仙。受到新冠肺炎疫情影響，潤藥旗下附屬首季業績多出現倒退或轉虧，相信也是股價跑輸同業的原因。

潤藥為內地第三大醫藥分銷集團，在中國28個省份擁有197個下屬公司，分銷的各類醫藥健康產品眾多，超過15萬種，其中包括約4萬種處方藥、約2萬種非處方藥，與上萬家國內、國際上游供應商保持長期穩定的合作關係。集團較早前又與山東省互聯網醫保大健康集團、微醫集團在濟南簽署戰略合作協定。該股往績市盈率8.81倍，市賬率0.71倍，論估值在同業中並不貴。趁股價仍低迷伺機建倉，博反彈首個目標為1個月高位阻力的4.93元，惟失守1個月以來低位支持的4.1元則止蝕。

看好滙豐 留意購輪11038

滙豐(0005)昨收報38.85元，升0.7元或1.84%，為表現較佳的重磅藍籌股之一。若繼續看好該股後市表現，可留意滙豐瑞信購輪(11038)。11038昨收0.17元，其於今年9月23日最後買賣，行使價40.93元，兌換率為0.1，現時溢價9.73%，引伸波幅32.63%，實際槓桿8.75倍。

股市縱橫

韋君

飛鶴漸入佳境看高一線

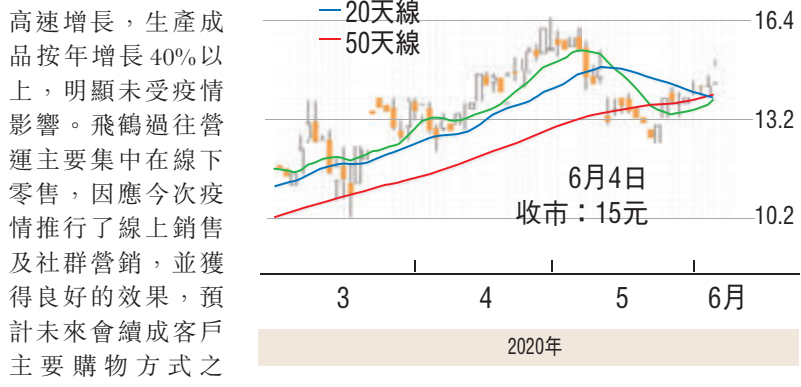
港股在「六絕月」連升3日累漲1,364點後，即使隔晚美股道指大漲527點或2.05%，惟對昨日市況並未帶來太大沖喜，恒指高開318點即掉頭回落，最多倒跌121點，收市報24,366點，升41點或0.17%，主板成交仍達1,254億多元。港股現欲跌還升的走勢，觀乎炒股唔炒市仍為市場特色。事實上，在昨日波動市中，不少內需股仍見受捧。中國飛鶴(6186)昨日便走高至15元報收，升0.64元或4.46%，因股份周一(1日)已正式納入MSCI中國指數組合，有助吸引各路資金垂青，料對股價後市攀高有正面推動作用。

飛鶴在內地嬰幼兒配方奶粉市場具領導地位。業績方面，集團去年營業額137.22億元(人民幣，下同)，按年增長32%；純利39.35億元，按年升75.5%；毛利率由67.5%提升至70%。截至去年底止，集團主要通過全國1,800多名線下客戶覆蓋10.9萬個零售點經銷產品。

按產品劃分，高端嬰幼兒配方奶粉產品系列收益94.11億元，按年大增41.4%；普通嬰幼兒配方奶粉產品系列收益31.26億元，按年升23%；其他乳製品收益6.05億元，按年升10%；營養補充品收益5.78億元，按年升10%，主要由於集團仍在整合於2018年收購Vitamin World的零售保健業務。

力拓線上銷售效果良好

雖然內地爆發新型冠狀病毒疫情，但集團今年首兩月收入仍保持



該股在退至12.58元已獲支持，之後的反彈已先後收復10天、20天及50天等多條平均線。趁股價技術走勢轉好跟進，上望目標仍看上市高位的16.5元，宜以失守50天線的14元作止蝕位。

港股 透視

6月4日。港股連升第四日，但日內升幅出現收窄，連衝幾天後在高位開始呈現回吐壓力。恒指漲了有40多點、繼續站在24,300點水平，總體氣氛仍能保持熱度，而美國即將公布5月份就業數據，要提防有促使高漲人氣出現逆轉的可能。走勢上，23,500點依然是恒指目前的好淡分水線。

另外，要密切注視前高位24,855點，會否一舉向上突破來扭轉中短期運行模式。操作上，在短期累升幅度已多的前提下，加上已升近前高位24,855點，建議要提高防守意識，慎防逆轉走勢有出現可能。恒指走了一波四連漲，以24,644點開盤高開318點後，開始掉頭回壓並曾一度倒跌122點低見24,204點，其中，美團-W(3690)保持強勢續創新高，而

港股高位回吐壓力加劇

過10%的股票有43隻。

四連升後高開低走

走勢上，恒指在四連升累漲接近1,700點後，出現高開低走的行情，並且在盤中曾一度失守周三的盤中低位2,4219點，高位回吐沽壓有加劇跡象。目前，23,500點依然是恒指的好淡分水線，而4月29日的盤中高位24,855點，仍可假設為短期走勢的頂位。在未能確認升穿此點位之前，後繼續運行模式，反覆回壓回落發展，將不會出現改變扭轉。事實上，現時經濟的重啟，講的主要是生產供應端的再次恢復，但需求端相關的如零售銷售以及消費者信心，在全球失業情況依然嚴峻的背景之下，是否亦已配合恢復過來，仍有待觀察驗證。

黃金相關股可關注

另一方面，由於市場對經濟重啟

的憧憬預期高漲，避險意識出現了下降，是導致近期金價有所回整的原因。然而，新冠肺炎疫情的發展，全球就業市場以及企業違約的情況等等，都會是未來一段時間影響市場的眾多不確定性。而紐約期金在1,700美元上下橫盤整固了有兩個月後，估計仍將有伸展延續升浪的機會。因此，除了對互聯網龍頭、5G題材，以及內需消費等等，維持正面態度看法之外，對於近日回整下來的黃金相關股，如山東黃金(1787)和SPDR金ETF(2840)，建議可以再次關注。

免責聲明：此報告所載的內容、資料及材料只提供給閣下作參考之用，閣下不應依賴報告中的任何內容作出任何投資決定。第一上海證券有限公司(第一上海期貨有限公司/其關聯公司或其僱員將不會對因使用此報告的任何內容或材料而引致的損失而負上任何責任。

AH股 差價表 6月4日收市價

名稱	H股(A股)代號	H股價(港元)	A股價(人民幣)	H比A折讓(%)
洛陽玻璃股份	1108(600876)	2.20	13.56	85.09
浙江世寶	1057(002703)	0.74	4.35	84.37
山東墨龍	0568(002490)	0.61	3.43	83.66
拉夏貝爾	6116(603157)	0.80	3.74	80.35
第一拖拉機股份	0038(601038)	2.05	9.20	79.53
中信建投證券	6066(601066)	8.10	33.03	77.47
中國證券	1375(601375)	1.19	4.63	76.64
綠色動力環保	1330(601330)	2.87	9.95	73.50
中石化油服	1033(600871)	0.53	1.74	72.01
東北電氣	0042(000585)	0.45	1.46	71.68
中船防務	0317(600685)	5.34	16.78	70.76
天津創業環保	1065(600874)	2.32	6.76	68.47
中國人壽保險	1339(601339)	2.41	6.30	64.85
中國人保	6881(601881)	3.90	9.93	63.92
中國銀河	2890(601890)	0.68	1.71	63.46
京海生物科技	6826(688366)	33.15	83.36	63.46
京城機電股份	0187(600860)	1.35	3.36	63.09
中遠海發	2866(601866)	0.78	1.92	62.68
山東新華製藥	0719(000756)	4.04	9.61	61.38
東方證券	3958(600958)	3.93	9.33	61.30
福萊特玻璃	6885(601865)	5.88	13.88	61.08
中興通訊	6066(000186)	4.11	4.45	60.57
平煤神馬	6178(601788)	4.82	11.05	59.92
東方電氣	1072(600875)	4.00	9.15	59.84
招商證券	6099(600999)	7.88	17.00	57.41
長飛光纖光纜	6869(601869)	14.20	30.20	56.80
泰港股份	3369(601326)	1.28	2.69	56.28
鄭州銀行	6196(002936)	1.85	3.85	55.85
中國中冶	1618(601618)	1.25	2.57	55.31
新華豐針	0811(601811)	5.16	10.53	55.19
大唐發電	0991(601991)	1.04	2.12	54.93
上海電氣	2727(601727)	2.22	4.42	53.85
中煤能源	1898(601898)	1.94	3.85	53.70
重慶鋼鐵股份	1053(601005)	0.68	1.34	53.38
海通證券	6837(600837)	6.02	11.86	53.37
金隅集團	2009(601992)	1.65	3.15	51.87
莊園牧場	1533(002910)	5.87	10.97	50.84
中國路橋	2630(601600)	2.53	4.92	50.15
四川成渝高速	0107(601107)	1.90	3.50	50.12
東江環保	0895(002672)	5.46	9.95	49.58
中國人壽	2628(601628)	15.36	27.81	49.26
上海石化	0338(600688)	2.00	3.61	49.10
新華保險	1336(601336)	25.25	45.29	48.78
大康公用	1635(600635)	2.43	4.35	48.68
中興通訊	0751(000063)	21.50	38.24	48.24
中海油服務	2883(601808)	7.40	13.13	48.22
遠海能	1138(600026)	3.71	6.53	47.80
中國通號	3969(688009)	3.55	6.24	47.73
鄭煤機	0564(601717)	3.31	5.68	46.46
晨鳴紙業	1812(000448)	2.87	4.89	46.08
江西銅業股份	0358(600362)	7.60	12.88	45.79
中廣核電力	1816(000316)	1.73	2.90	45.19
華農商業	0818(601077)	3.24	4.91	42.74
百雲山	0874(600332)	20.20	32.01	42.02
長城汽車	2333(601633)	5.22	8.25	41.87
中國中車	1766(601766)	3.73	5.89	41.82
中國石油股份	0857(601857)	2.74	4.32	41.73
中國交通建設	1800(601800)	4.88	7.68	41.62
中遠海控	1919(601919)	2.18	3.36	40.39
中信證券	6030(600030)	14.90	22.76	39.85
中國南方航空	1055(600029)	3.45	5.12	38.09
華電國際電力	1071(600027)	2.38	3.53	38.06
中國東方航空	0670(600115)	2.86	4.23	37.88
國泰君安	2611(601211)	10.76	15.86	37.67
廣深鐵路股份	0525(601333)	1.52	2.23	37.38
南京貓貓電子	0553(600775)	5.72	8.34	36.99
中信銀行	0998(601998)	3.48	5.07	36.94
北京北信實業	0591(601588)	5.17	5.15	36.42
洛陽鉚釘	3993(603993)	2.55	3.68	36.34
上海醫藥	2607(601607)	12.62	18.04	35.73
HTSC	6886(601688)	12.46	17.74	35.47
華汽集團	2238(601238)	6.82	9.62	34.87
華能國際電力	0902(600011)	3.03	4.27	34.81
安徽皖通高速	0995(600012)	3.68	5.18	34.73
兗州煤業股份	0177(600188)	6.28	8.63	33.74
海信電器	0971(000921)	3.24	12.55	33.43
中國國航	0753(601111)	4.98	6.72	31.91
吉香港	6198(601298)	4.38	5.90	31.79
鞍鋼股份	0347(000898)	1.91	2.51	30.09
麗珠醫藥	1513(601513)	30.25	39.54	29.71
中國太保	2601(601601)	22.30	29.13	29.67
中國中鐵	0390(601390)	4.20	5.30	27.19
中國神華	1093(601088)	13.08	16.39	26.88
比亞迪股份	1211(002594)	48.20	60.11	26.33
金風科技	2208(002202)	7.79	9.60	25.45
中國鐵建	1186(601186)	7.16	8.71	24.47
復星醫藥	2196(600196)	25.60	31.01	24.15
紫金礦業	2899(601899)	3.18	3.85	24.11
中國銀行	3988(601988)	2.92	3.50	23.35
馬鞍山鋼鐵	0323(600808)	2.14	2.69	23.02
中國光大銀行	0818(601818)	3.24	3.85	22.68
中國石油石化	0388(600028)	3.53	4.19	22.60
青島啤酒股份	0168(600600)	57.00	67.30	22.19
中集集團	2039(000039)	6.25	7.25	20.80
深圳高速公路	0548(600548)	8.05	9.18	19.43
福耀玻璃	3606(600660)	18.76	20.89	17.49
浙江銀行	2016(601916)	3.56	3.93	16.77
江蘇寧滬高速	0177(600377)	3.14	3.99	15.94
聯華銀行	1288(601288)	3.19	3.41	14.05
華豐銀行	1858(601858)	4.84	5.14	13.49
交通銀行	3328(601328)	4.89	5.16	12.93
民生銀行	1988(600016)	5.48	5.74	12.29
中聯重科	1157(000157)	6.20	6.41	11.13
海螺水泥	0914(600585)	55.60	56.63	9.80
建設銀行	1399(601939)	6.34	6.40	8.99
工商銀行	1398(601398)	5.17	5.13	8.30
萬科企業	2202(000002)	26.85	26.73	7.71
青島銀行	3866(002948)	5.15	4.95	4.46
滙豐銀行	2338(000038)	14.66	13.88	2.91
中國平安	2318(601318)	80.55	75.14	1.51
招商銀行	3968(600036)	38.20	35.15	0.15
藥明康德	2359(603259)	90.15	81.40	-1.75

滬深股市 述評

持續盤整引擔憂 消費板塊再領漲

昨日A股市場連續三日觸發震盪行情，三大指數先抑後揚。最終，上證指數收報2,919點，跌幅0.14%，成交2,543億元，振幅0.76%；深證成指收報11,139點，上漲0.28%，成交3,963億元(人民幣，下同)；漲幅0.76%；創業板指收報2,151點，漲幅0.39%，成交1,308億多元，振幅0.93。申萬一級行業指數漲跌參半，漲幅最大的三個行業分別為家用電器、食品飲料和綜合，跌幅最大的為三個行業為通信、計算機和建築材料。資金上，北向資金淨流入41億元，其中滬股通淨流入10.84億元，深股通淨流入30.16億元。

地攤經濟火爆依然

地攤經濟火爆依舊，光刻膠結束連陽。周三盤後，北京地攤經濟地圖出爐，昨日地攤經濟的火熱程度來到了頂峰：板塊內共有16隻個股漲停。但究竟誰才是實際收益者不得而知，甚至在情緒退後，非正宗標的的接連下挫可能會拖累大盤。除此之外漁業表現良好，板塊全面紅盤。除此二者外，漲幅居前的板塊有啤酒概念、共享單車和白酒概念。隨著啤酒消費旺季的到來和地攤經濟的恢復，啤酒消費熱情上漲。歐洲各國搶購中國自行車帶動了單車板塊走強。消費板塊的回暖使得白酒概念持續走強。跌幅靠前的板塊有光刻膠、黑洞概念、數字貨幣，相關概念股進入回調，光刻膠板塊經歷了四個交易日的強勢表現後昨日走弱，高位收陰。

資金面擔憂阻礙反彈路徑，消費等低風險偏好板塊再度活躍。昨日，市場依舊窄幅震盪，早盤下挫並在午後走V。成交量較近三

興證國際

日有明顯收縮，接下來又到了市場選擇方向時刻。若今日地攤經濟依舊保持高熱度，不發生全面走弱的情形，結合北向資金的持續流入等因素，近期我們對市場的觀點是比較樂觀的，尤其我們監測的核心基金收益率收復大半2月末以來的跌幅，即便是被動對標，倉位也不應過輕。

建議維持約7成倉位

市場關注的核心矛盾是有明顯變化的，從疫情後資金流入到經濟溫和復甦，而美方時不時的言論擾動是上述進程難以順暢進行的主要因素之一，本來相對溫和和表速落地後市場採取對經濟復甦板塊和前期被境外風險壓制板塊加碼的決策，但沒跑多遠就出現一些疲態，顯然近期債市的加速調整使得央媽會否流動性轉向的擔憂升溫，所以市場確實按照我們預期的進一步認可了經濟弱復甦(至少是環比好轉)和境外擔憂減弱的邏輯，但反彈節奏受制於資金面擔憂而難以順暢。

當前我們建議7成左右倉位，暫時不宜再加，等待資金面擔憂的情緒平復，如果出現了負面發展，至少今年已有的收益率能支撐我們的試錯成本。另外，券商板塊沉寂已久，若股指大幅好轉，券商也許可作為上漲的驅動因素。

證券分析

凱基證券

預期染藍 阿里有承接

中國舉行618大購物節，阿里巴巴(9988)天貓618於6月1日正式開售，全日淘寶直播成交支付金額超過51億元(人民幣，下同)。此外，阿里巴巴旗下天貓海外商品交易額6月1日按年增長22.3%。其中，生活必須的家居及快消品境外出口增速最快的兩類產品，分別按年增長41.1%和39.6%。

此外，阿里1688發布「地攤經濟幫扶計劃」，將提供超過700億元人民幣的免息賒購，通過源頭好貨、數據智能、金融扶持、客戶保障4大維度賦能，為超3,000萬攤主提供全方位的進貨和經營支持。

中國的疫情已得到控制，而零售額逐漸恢復正常水平。阿里巴巴天貓的銷售額也按季反彈，其第二季度的GMV預計按年增長超過25%，而其佣金率也恢復正常水平。

維持買入 目標240元

另一方面，富時羅素宣布季度檢討結果，其中，富時中國50指數新加入阿里巴巴，而有關變動將在6月19日市場收盤後生效。再加上預期將在八月納入恒生指數，將進一步提振阿里巴巴股價。

受一系列負面因素的影響，包括2020年第一季度由於新冠肺炎而導致的銷售放緩，大股東軟銀減少持股，阿里巴巴股價今年以來，落後於其他主要的中國互聯網公司。但是，中國政府強調依靠內地消費來支持經濟增長，阿里巴巴是中國最大的電商公司，市場份額超過50%，將是最大的受益者。維持「買入」評級，目標價240港元。

股市領航



黃德几

金利豐證券 研究部執行董事

中國建材受惠行業需求回升

央將增加基建投放穩經濟，水泥需求有望增加。中國5月財新製造業採購經理人指數(PMI)錄得50.7%，按月提高1.3個百分點，為2月以來最高。中國5月官方製造業PMI為50.6，繼續處於擴張區間。另外，內地寬鬆貨幣政策逐步落實，基建項目持續推進，憧憬有望彌補停工時的損失。

水泥需求增 業績有望改善

中國建材(3323)為全球最大的水泥生產商，具領先優勢。今年第一季度，集團的營業收入340.89億元(人民幣，下同)，按年下跌

20.5%，純利倒退76.2%至6.19億元。期內，公允價值變動由去年同期錄得收益11.72億元，轉為期內錄得虧損3.1億元。不過，隨著水泥需求增加，帶動價格回升，集團的業績表現有望改善。另外，集團積極減債縮表，進一步降低淨債務比例，由2018年底的131.1%改善至2019年底107.2%。