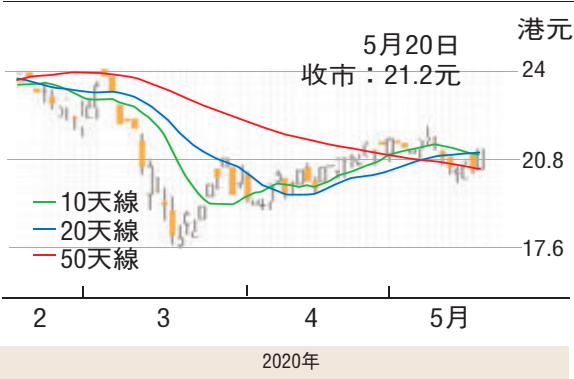


紅籌國企 高輪

張怡

海爾電器(1169)



行業漸見底 海爾可收集

在全國兩會今日正式揭幕前夕，A股及港股昨日觀望氣氛均見轉濃，當中上證綜合指數走低至2,884點收市，跌15點或0.51%。至於這邊廂的港股上落也不大，收市小升12點或0.05%，收報24,400點。大市暫欠方向感，惟觀乎部分中資股仍見熱炒，尤以部分黃金、藥業和消費等類別股份表現較佳。石藥集團(1093)昨收報16.52元，升4.69%，為表現最突出的國指成份股。

海爾電器(1169)昨日表現亦見不俗，尾市更搶上全日高位的21.2元報收，升0.75元或3.67%，因現價已企於10天、20天及50天等重要平均線之上，加上本身估值仍處於合理水平，可考慮伺機收集。海爾較早前公佈首季業績，截至今年3月31日止，錄得純利按年跌47%，至4.95億元(人民幣，下同)。

集團指出，收入下滑主因新冠肺炎疫情衝擊家電消費市場，部分線下門店開業較晚，流量大減，加上受部分地區小區封閉影響，家電產品難以配送入戶及安裝。由於人工等固定成本和費用的投入，以及線上市場佔比提升令產品結構變化，毛利率和經營利潤率在收入負增長下有所下滑，都導致純利大倒退。儘管海爾首季業績未如理想，但大行對其前景仍抱樂觀態度。

大摩的研究報告便認為，考慮到行業表現已於首季見底，相信在未來幾季將會逐步改善，因此上調海爾電器估值基礎，由預測市盈率由12.5倍提高到13.5倍，目標價由25元(港元，下同)降至24元，予「增持」評級。可考慮於現水平吸納，中線上望目標仍看52周高位的26.2元，惟失守20元關則止蝕。

騰訊走強 看好吼購輪26837

騰訊(0700)昨走高至440元報收，升10元或2.33%，成為支撐大市得以保持升勢的主要動力。若繼續看好該股後市表現，可留意騰訊中銀購輪(26837)。26837昨收0.173元，其於今年8月24日最後買賣，行使價475.95元，兌換率為0.01，現時溢價12.1%，引伸波幅29.12%，實際槓桿9.17倍。

股市縱橫

東陽迫落後看高一線

外圍美股道指隔晚掉頭急挫391點或1.58%，但道指期貨在昨日亞洲時段反彈逾200點，則有助紓緩金融市場恐慌情緒。港股昨呈窄幅上落的格局，收市報24,400點，小升12點或0.04%，主板成交稍減至1,016億元。港股暫吹無定向風，惟炒股唔炒市仍為市場特色，尤以部分醫藥相關股的炒味較濃。

事實上，包括歌禮製藥(1672)、邁博藥業-B(2181)和中國抗體-B(3681)等都漲逾1成。不過，上述股份有一個共通點便是尚未有盈利，可以愈升愈有只是暫純炒概念而已，股友有意搭順風車，一定要識走位，見唔對路亦應有止蝕離場的心理準備。東陽光藥(1558)昨隨同業造好，

收報30.4元，升1.2元或4.11%，因股價已自高位回調了不少，本身又屬有盈利支持的藥企，在短期沽壓已見收斂下，不妨考慮伺機跟進。

東陽光藥較早前公佈2019年止年度業績，營業額62.24億元(人民幣，下同)，按年增加148%；毛利53.02億元，上升151%。錄得純利19.19億元，增長103.6%，每股盈利4.27元。末期息每股派30分，上年同期派60分。另建議一送一紅股。東陽去年業績錄得理想升幅，但因派息減半，致拖累股價反覆尋底。順帶一提，東陽末期息30分，以及送一紅股，將會於6月9日除淨，股友宜把握上車時機，以收取股息及紅股。據集團早前的盈喜報告指出，盈

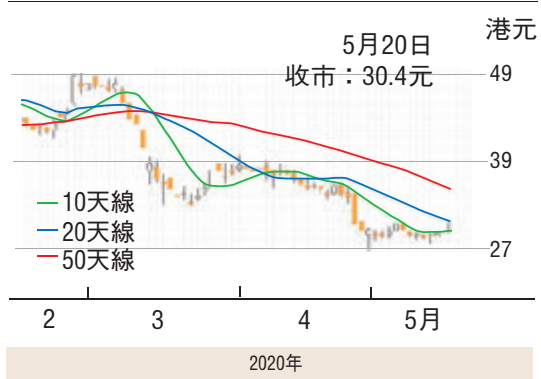
利大增主要是由於公司核心產品可威的銷售收入持續增長；產品於全國醫療機構滲透率不斷提升；及公司持續加強在專業學術界推廣產品。除了去年業績理想外，集團首季成績表也對辦。

核心產品銷售持續增長

截至今年3月底止，東陽首季營業收入為20.1億元，按年增長5.57%；不考慮轉換債券影響的溢利為8.75億元，按年上升9.29%。考慮轉換債券影響的溢利則為7.81億元，按年升0.68%。

韋君

東陽光藥(1558)



就估值而言，該股往績市盈率6.37倍，市賬率3.51倍，在同業中仍然偏低，而即使削減了末期息，現時息率仍達4.78厘，派息比率為30.44%，論股息回報尚屬吸引。趁股價仍低迷收集，博反彈目標為1個月高位阻力的35.4港元，惟失守近日低位支持的27.7港元則止蝕。

港股透視



葉尚志 第一上海首席策略師

5月20日。港股持續反彈第三日，但升幅出現收窄，恒指漲了有10多點，大市成交量也有所下降，從周二的接近1,260億元減少至1,000多億元。目前，正如早前指出，港股大盤的表現仍反覆，但總體反覆受壓回整發展趨勢未能改觀，恒指的中短期頂位、仍可假設已見於4月29日的盤中高位24,855點，而23,500點依然是重要支撐，不容有失。

人大政協兩會今日起召開，是市場的焦點。而觀乎外資的取態，滬深股通已連續三日錄得淨流入，顯示外資的預期憧憬是偏正面。恒指進一步反彈，在盤中曾一度上升127點高見24,515點，但未能突破周二的高位24,552點以及我們假設的中短期頂位24,855點，不排除後市仍將反覆，但總體反覆受壓回整發展趨勢未能改觀，估計關鍵時間窗口即將出現，宜多加注視。

恒指收盤報24,400點，上升12點或0.04%。國指收盤報9,988點，上升15點或0.14%。另外，港股主板成交金額回降至1,016億元，而沽空金額有140.7億元，沽空比率13.84%。至於升跌股數比例是771：932，

日內漲幅超過11%的股票有48隻，而日內跌幅超過10%的股票有33隻。

騰訊撐市 醫藥股受捧

強勢權重股騰訊(0700)又再撐市，漲了2.32%至440元收盤，單算騰訊就給恒指帶來接近67點的漲幅。然而，上周四的盤中高位445.8元仍未突破，騰訊是否再展升浪來領漲，需要進一步觀察。另外，在指數股當中，醫藥股也是漲幅居前的。其中，石藥集團(1093)漲了4.69%，中生製藥(1177)漲了1.47%挑戰至年內最高位12.76元。

消息方面，石藥公佈旗下抗腫瘤藥獲准開展臨床試驗，而康方生物-B(09926)公佈與中生製藥共同開發的肝細胞癌新藥，臨床試驗表現良好，消息也刺激康方生物股價漲了4.04%，創出了4月尾上市掛牌以來

的新高。

物管股出現集體回整

另一方面，市場有繼續炒股不炒市的操作，但分化行情有再次展現跡象。其中，近期一直走強的物管股，出現了集體回整壓力，碧桂園服務(6098)跌2.9%，保利物業(6049)跌4.88%，時代鄰里(9928)跌2.38%，佳兆業美好(2168)跌2.14%，而剛上市掛牌的建業新生活(9983)跌2.89%。

至於黃金相關股方面，在全球經濟仍存有很多不明朗的情況下，加上各主要央行繼續放水的貨幣政策，相信都是利好的消息因素。其中，SPDR金ETF(2840)漲了1.03%，山東黃金(1787)漲了3.27%，建議可以繼續關注跟進。(筆者為證監會持牌人士，無持有上述股份權益)

AH股 差價表

Table with columns for stock names, H share prices, A share prices, and H/A ratios. Includes a sub-table for 5月20日收市價 and a note on the RMB exchange rate.

投資觀察



曾永堅 圓通環球金融集團行政總裁

全國兩會今日由政協開幕啟動。人民銀行昨天操作未有加碼寬鬆，5月的貸款市場報價利率(LPR)，1年期及5年期以上利率皆持平，分別為3.85%和4.65%。

市場普遍認為人行貨幣寬鬆仍待兩會政策指引。兩會前夕，A股市場盤中明確跌勢，但仍表現偏穩，上證綜合指數終盤下跌0.51%，於2,884點收市，而半導體板塊午後加速下跌，深成指下跌0.94%，創業板指終盤則下跌1.21%。

連續三天呈淨流入

滬深兩市全日成交金額為6,867億元(人民幣，下同)，較周一增加7%，外資於兩會前持續流進，通過陸股通全日流進逾20億元，連續三天呈淨流入。西部大開發政策近日出台，相關板塊連日上升，北新路橋(深002307)、新農開發(滬600359)、香梨股份(滬600506)漲停，西部建設(滬002302)上升7.1%，新疆火炬(滬603080)升6.1%。

因應中美關係趨惡化而被資金追捧的軍工股，昨天現回吐壓力，煉石航空(深000697)下跌7.1%，愛樂達(深300696)跌5.4%，中國衛星(滬600118)、中航瀋飛(滬

600760)跌4.9%，亞星鑄鐵(滬601890)走低3.9%。

美國中概股週監管風暴，瑞幸咖啡正式宣佈納斯達克已通知該公司計劃將其摘牌，瑞幸計劃召開聽證會，預期一個月後會有結果，期間瑞幸將繼續上市。另一邊廂，華為已於美國進一步制裁前，提前向台積電和中芯國際(981.HK)等供應商追加大量訂單，交期大約於2.5個月至4個月，都可以在美國設下的限期9月14日前完成交付，報道指這些材料可維持華為一季的產品銷售，即華為的安全期可以延到今年年底。

半導體板塊普遍受壓

根據另一報道，對於禁令升級後新增的訂單，即使能在緩衝期結束前交付給華為，亦需要向美國申請許可，意味著緩衝期間，各代工廠只能完成此前的積壓訂單，而不能接下華為新訂單。半導體板塊昨天普遍受壓。芯源微(滬688037)下跌8.8%，富瀚微(深300613)跌6.8%，華微電子(滬600360)跌5.9%，瑞芯微(滬603893)跌5.8%，韋爾股份(滬603501)下跌5.6%。(筆者為證監會持牌人士，無持有上述股份權益)

滬深股市 述評

市場未加速拉升 兩會開幕料平穩

A股市場昨日表現萎靡，單邊小幅下跌。最終，上證指數收於2,884點，跌幅0.51%，成交2,691.77億元(人民幣，下同)，振幅0.7%；深證成指收報10,948點，跌幅0.94%，成交4,175.24億元，振幅1.29%；創業板指下跌1.21%，收報2,118點，成交1,454.35億元，振幅1.92%。個股漲跌數量比約為2:5(1,047:2,678)，其中漲停77家，較昨日減少14家，跌停48家，較昨日新增19家。申萬一級行業近三家飄紅，分別是銀行、紡織服裝和電氣設備，跌幅最大的是國防軍工、農林牧漁和計算機。資金上，北向資金淨流入30.43億元，其中滬股通淨流入12.65億元，深股通淨流入17.78億元。

科技股紛紛打回原形

科技股上演一日游，高位股紛紛走弱。周二大漲的科股昨日又被打回原形，全線回落走弱，各細分領域均散落在不同的跌幅區域，墊底的是半導體和PCB。衛星領域的相關個股昨日跌幅最大，細分來看，下跌最多的是衛星應用板塊，板塊整體跌幅達到了4%以上，其次是航空航天的裝備，但並沒有

證券分析

銀娛抗風險能力強大

銀河娛樂(0027)於20年第一季淨收入為50.7億元，同比下跌61.1%；經調整EBITDA為2.8億，同比下降92.9%，經調整EBITDA利潤率為5.6%，優於我們預期，主要是1)建材業務的貢獻、2)成本管理優於預期。20年第一季集團博彩毛收入為57.7億元，同比下跌62.5%，主要由於貴賓廳毛收入同比下跌67.4%所拖累。期內中場大廳毛收入同比下跌57.8%，跌幅少於行業平均。

不改公司業務的穩健性及韌性，集團擁有龐大的中場客戶基礎，旗艦物業「澳門銀河」於疫情前的經營效率日益改善，而項目提供多達3,600間低中高端的酒店房間均顯較同業優勝的旅客承接力。集團擁有極為健康的資產負債表，抗風險能力強大，銀河三/四期將提供更多的博彩娛樂設施，相信在中、長期能夠獲得超越行業平均的表現。

資產負債表非常穩健

管理層相信短期內貴賓廳及高

中場恢復能力會較中場快，因主要的客人是持較少限制的商務簽證。集團擁有較同業多的貴賓廳及高檔中場業務，相信更受益於初期的簽證放寬。目前每日營運開支為300美元，主要是員工開支，預計今年第二季的日均營運成本可進一步減少6%至280萬美元。集團資產負債表非常穩健，截至2020年3月底，持有現金等值物519億元，淨現金達到475億元，我們預測公司可在零收入的極端環境下支撐65個月的營運。澳門銀河三期的工程受到早前停

工及供應鏈中斷的影響有所延誤，預計銀河三期的開業日期將延遲至2021年5月，但延期對集團明年的盈利沒有太大影響。此外，為提高項目的質量，銀河四期的酒店房間數目從2,500間減少至2,000間，銀河三/四期項目共提供3,500間酒店房間，將有助公司提升競爭優勢。基於優於預期的成本控制，我們分別上調20年-22年經調整EBITDA預測+7.8%/+15.2%/+8.0%至72.8億、151.8億及192億港元，預測經調整EBITDA分別同比-55.8%/+108.3%/+26.5%，目標價從55.4元上調至60.6元，相當於2021年14.5倍EV/EBITDA，維持「增持」評級。

中泰國際