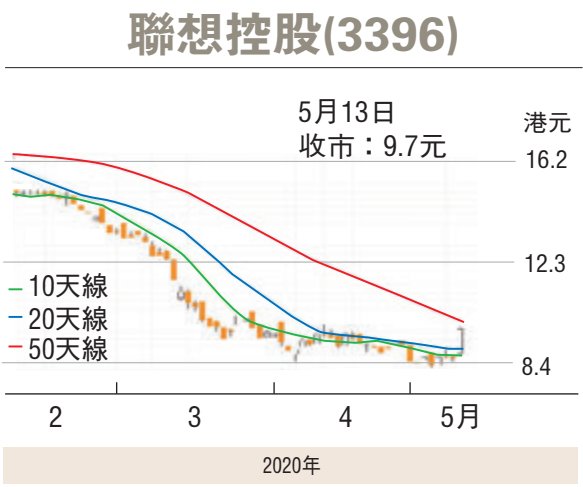


紅籌國企 高輪 張怡

聯想被低估有利績反彈



內地上市綜合指昨逼近2,900關完場，收報2,898點，升6點或0.22%。至於這邊廂的港股則續炒上落市，收市跌65點或0.27%，報24,180點。

聯想控股(3396)昨日見異動，收報9.7元，升1.14元或13.32%，成交金額顯增至3.03億元，為2015年6月29日上市以來除當日外所僅見。

此外，聯控也有參股，並正在招股的開拓業業(9939)，計劃在5月22日掛牌，集資規模約2億至2.5億美元。

業績方面，截至去年12月底止全年，集團營業額為3,892.18億元(人民幣，下同)，按年升8.4%。

美國破頂 看好吼購輪 14316

美國點評-W(3690)昨現破頂走高的行情，收報118.1元，升6.1元或5.45%，創出上市新高。

股市縱橫

百威走強有力浮出水面

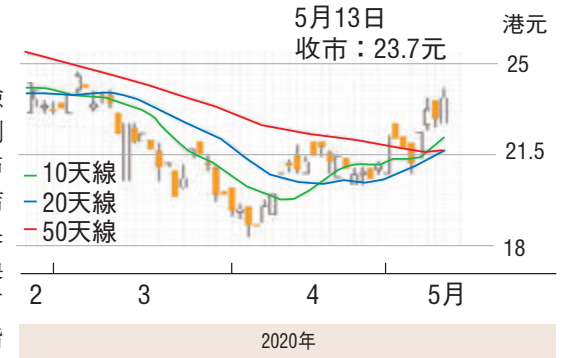
投資者憂慮美國若太早重啟經濟活動，可能會導致第二波疫情爆發，拖累美股指隔晚跌457點或1.89%，收報23,764點。

百威日前公佈，截至3月底止3個月轉盈為虧，錄得股東應佔虧損約4,100萬(美元，下同)。

市值較大提升染藍機會

除了有復甦概念可予憧憬外，恒

百威亞太(1876)



百威是於去年9月30日來港上市，當時的上市價為27元(港元，下同)，換言之，現價仍然「潛水」。

港股透視



葉尚志 第一上海首席策略師

5月13日。港股繼續回整，本地股依然拖累着大盤表現，而市場對通縮滯漲的憂慮，也是影響因素。

內需消費股是新焦點

騰訊續後表現甚關鍵

騰訊公佈了首季業績，純利按年和按季分別增長了6%和34%，表現都是勝預期。

新經濟股表現較突出

另一方面，新經濟股的表現相對突出，可能也是受到騰訊的牽動，其中，憧憬有望納入指數的阿里健康(0241)漲了0.74%。

而23,500點依然是恒指的中短期支撐點，在仍守於這個點位以上之前，市場有維持炒股不炒市的狀態。

期走勢的關鍵影響，宜多加注視。恒指收盤報24,180點，下跌65點或0.27%。

投資觀察

預期人行推更多寬鬆貨幣措施



曾永堅 圓通環球金融集團行政總裁

高於市場預期，但在新冠肺炎疫情過後，企業復工復產令貸款需求上升。

4月份中國通貨膨脹數據包括CPI及PPI顯示中國經濟具備較充裕的貨幣政策寬鬆空間。

滬深股市

關注政策利好預期方向

A股昨日低開高走，滬指逼近2,900點，創業板指表現更強。

政策效果正逐步顯現

市場基本面前期轉強，中央釋放的一攬子逆周期調節政策效果正在逐步顯現。

消費及科技強者恒強

具體方向上，兩會臨近，政策利好預期方向會呈現出結構輪動的局面。

證券分析

永利料較受惠入境管制放寬

永利澳門(1128)於2020年第一季度錄得淨收入為4.9億元(美元，下同)。

管理層指出賭場在2月關閉的15天內，集團每天錄得現金虧損250萬元。

業務正面貢獻優於同業

我們預計內地、香港及澳門的入境管制放寬初期，會優先刺激持有商務簽證的VIP客人。

AH股 差價表

Table with columns: Name, H Share (A股) Code, H Share Price (港幣), A Share Price (人民幣), and H to A Discount (%). Lists various companies like 洛陽玻璃股份, 浙江世寶, etc.

興證國際

中泰國際