

# 疫下約會地點 餐廳 屋企各40%

在新冠肺炎疫情持續下，不少人選擇在家「避疫」渡過難關，但仍有情侶「無懼世事變改，還是越難越愛」。交友約會公司 HK Romance Dating（香港婚活）於3月中至4月尾，透過電話與網上問卷方式進行調查，訪問285名女士與224名男士，合共509名正在拍拖的人，了解他們在疫情下，雙方見面頻率及戀愛模式之轉變。

■香港文匯報記者 岑健樂

調查結果發現，有56%受訪者表示因為疫情，減少了與伴侶的見面時間；至於見面時間較疫情前多與沒有改變的，則分別有9%與35%。

而在疫情爆發前，有39%受訪者表示每隔2至5日會與另一半見面，疫情期間卻跌至只有15%。另外，在疫情爆發前，只有12%受訪者表示，每隔2星期或以上與另一半見面，疫情期間卻大增至42%。

## 多考慮人流較少地方

此外，在選擇約會的場所時，有24%受訪者主要考慮人流較少的地方，22%認為要環境潔淨，至於選擇空間夠大及防疫措施的受訪者，則分別有18%與16%。而在疫情肆虐下，最多受訪者選擇到餐廳約會，



■左起：HK Romance Dating 創辦人張惠萍、黃嘉如。  
香港文匯報記者 岑健樂 攝

達44%；其次是雙方屋企，達41%。至於選擇商場與戶外活動（例如行山）的受訪者，則分別有37%與31%。

為了雙方的健康，有73%受訪者表示與伴侶見面時，會全程戴上口罩；至於全程不會戴上口罩的受訪者則只有4%。

另外，疫情亦影響不少情侶的關係，有23%受訪者表示多了與另一半發生爭拗。其中，最常見原因是「外出見面少，感情變淡」，達64%，其次是「雙方防疫措施意見不一致」達27%。

另有6%受訪者認為「戴上口罩後，與對方少了互動」。不過另一方面，仍有高達83%受訪者表示，在疫情下，將會更懂得珍惜對方。

HK Romance Dating 創辦人張惠萍昨於

記者會上表示，疫情令情侶減少外出約會，為免雙方感情因而變淡，她建議情侶可以多使用視像通話，因它比起用文字溝通親密得多。

## 建議多用視像通話溝通

若要外出拍拖見面，不妨選擇人少而且空曠的地方。如果留在家中，則可透過「煮飯仔」、「煲劇」，或者為對方製作手工藝，以及不時為對方送上禮物等方式，維持雙方的親密關係。

HK Romance Dating 創辦人黃嘉如其後補充，疫情下擁抱、摸臉等行為都會增加傳播病毒的風險。為保障另一半健康，雙方可多用說話表達愛意，多關懷對方，令大家心靈關係變得更親密。

# 陳啟宗：無打算重組架構私有化



■陳啟宗料內地經濟不會大蕭條。資料圖片

香港文匯報訊（記者 梁悅琴）今年以來不少上市公司都趁股價低殘提出私有化，恒隆集團（0010）及恒隆地產（0101）昨舉行股東會，有股東引述會內集團董事長陳啟宗指，沒有打算重組架

構及私有化，將來派息會視乎盈利而派發，並會趁價錢低增持股份。

看好內地奢侈品消費

該股東又引述陳啟宗指，內地經濟不會大蕭條，並對內地

## 投資理財

# 美元指數反覆下行 日圓走強

## 金匯動向

馮強

美元兌日圓本月初受制107.60附近阻力，周三曾走低至106.35水平6周低位。日本央行本周會議宣佈無限量購債，同時增購公司債及商業票據，不過消息未對日圓走勢構成負面。雖然日本10年期長債息率本周三曾向下逼近負0.05%水平7周低點，但依然未能扭轉美元兌日圓過去1周以來的偏弱表現。

此外，日本央行在本周初公佈的4月版經濟與物價展望報告中，把今年的經濟增長預測大幅下調至負5%至負3%之間，並將今年扣除新鮮食品的核心通脹評估大幅調低至負0.7%至負0.3%水平，預示日本下月22日公佈的4月份核心通脹年率可能呈現負增長，較3月份的0.4%升幅急速掉頭下跌。

## 公開招標

我司現欲出售一艘載貨量達2,500噸的非自航密封罐裝船，船隻資料詳見如下：

船隻類別：II 型

類型：非自航駁船(密封散裝水泥船)

船隻大小：46.5 米(長) X 16.88米(寬)

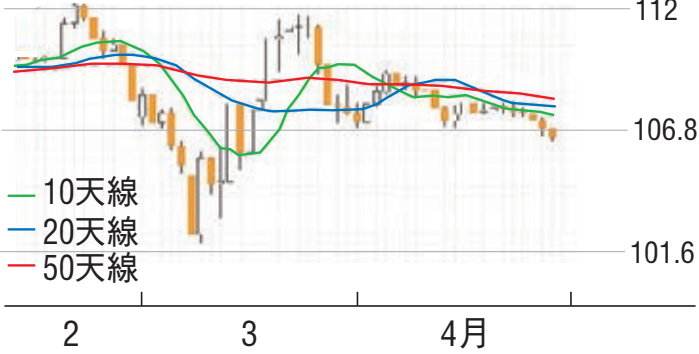
卸泥設備：螺旋槽卸泥(350 噸/小時)

歡迎有興趣人士參加投標，來函請提供公司資料及採購價格，(如欲參觀船隻請聯絡姚先生2739-0663)，截止投標時間為2020年5月6日下午5時前。

中港物料供應有限公司  
香港九龍尖沙咀漢口道4-6號8樓  
(信封面請註明-潤航18投標申請)

## 美元兌日圓

4月29日19:00  
報價：106.49日圓



另一方面，日本央行作出加碼寬鬆行動，不過受到新冠疫情大流行影響，不排除部分日本投資者現階段將傾向觀望，並減少投資海外的資金規模，加上美國10年期長債息率自今年初開始持續反覆下跌，日圓匯價過去5周反而保持反覆攀升走勢。

此外，美元指數自上周尾段受制100.85水平後掉頭轉弱，本周二更一度擴大跌幅至99.45水平，有助日圓延續過去1周以來的上行走勢。預料美元兌日圓將反覆下試105.00水平。

## 金價料走高至1720美元

周二紐約6月期金收報1,722.20美元，較上日下跌1.60美元。現貨金價周二在1,692美元水平獲得較大支持後迅速重上1,700美元水平，周三大部分時間徘徊1,702至1,713美元之間。美國周三公佈首季經濟增長年率為負4.8%，大幅弱於市場預期的負3.7%水平，顯示美國上半年經濟已直接陷入衰退，增加市場對美國聯儲局保持無限量寬鬆政策的預期，不利美元指數表現。預料現貨金價將反覆走高至1,720美元水平。

## 金匯錦囊

日圓：美元兌日圓將下試105.00水平。  
金價：將反覆走高至1,720美元水平。

# 數字經濟領域有巨大投資空間



## 投資攻略

由中國經濟體制改革研究會主辦的「2020年宏觀經濟形勢與改革走勢座談會」於日前召開。從美國1929年至

今的GDP增長可以看出，本次疫情對美國經濟的短期衝擊非常大。但市場認為的「大蕭條」，是有點言過其實的。現在的核心問題是美國的經濟衰退會否引發銀行倒閉，壞賬率上升。至少從目前美國金融市場的反應來看，他們不認為金融危機會發生。不會像08年雷曼倒閉造成了金融市場的凍結。

## ■京東數字科技首席經濟學家 沈建光

目前為止，沒有任何觀察家認為美國的大銀行有倒閉風險。當時包括花旗等所有美國銀行都面臨倒閉風險，所以這種衝擊對金融市場，包括房地產市場是完全不一樣的，2008年、2009年美國房地產市場是深度衰退，而這次美國房地產市場相對比較健康，居民的積累率比較低。這是美國的情況，最主要還是看疫情發展。

從經濟基本面看，這次金融市場情況來看要比08、09年確實是要健康，關鍵是疫

情維持時間多長。

再看中國方面，一季度內地服務業的表現比工業好，主要原因是金融行業受到的影響比較小，網上貸款業務沒有受到比較大的影響。中國經濟面臨着三重衝擊。第一重衝擊是疫情對生產的衝擊，2月份基本上很多企業沒有生產，3月份、4月份開始復工復產。復工復產後碰到第二重衝擊，當時不能生產是供給端的衝擊，現在面臨着海外需求的衝擊。第三重衝擊與產業鏈轉移相關，如果產業鏈轉移，則會對

中國的電子、機械等高附加值行業產生影響。

## 應未雨綢繆抵消供應鏈外流

接下來要做好未雨綢繆，怎麼樣做到抵消供應鏈外流，建議把對外資的限制，包括對民營企業的限制，能考慮取消的都取消，現在歡迎他們過來而不是還有很多限制條件。我們做好我們的基礎設施，把中國經濟變得更加有效率。

在數字經濟領域，中國的基礎設施在很多方面是領先的。為什麼第三產業恢復得這麼快，這和金融密切相關。網上理財、網上購買保險，增速遠遠快於平時，在線下確實是受到很大影響，因為現在都不願意面對面接觸。所以網上的發展，今後可能是產業數字化的發展方向。

數字經濟領域有巨大的投資空間以及提高勞動生產率的空間，只有把這塊基礎設施做好了，我們才能更好地應對，如果產業鏈要去全球化的全球企業，會把中國認為是更好的、更有吸引力的地方，因為我們的數字化程度高，勞動生產率也更高。

# 歐元爭持 關注周四議息

## 金匯出擊

英皇金融集團 黃楚淇

美元周三稍呈回落，全球多地重啟經濟的初步行動提振了風險偏好，導致避險美元走低。法國和西班牙周二制定了放寬封鎖的計劃，此前意大利在本周稍早宣佈經濟重啟方案。美元指數自3月末觸及逾三年高位102.99後，已下滑超過3.5%，因全球主要央行大舉推出刺激措施，使經濟免受疫情衝擊。

歐元兌美元本周整體表現持穩，勉力守住1.08關口；歐洲央行將於周四召開政策會議。

技術走勢而言，近日匯價向上受制於25天平均線，目前位於1.09水平。值得留意的是，自三月份以來，歐元兌美元的波動正持續收窄，並且形成一組三角形態，或即將醞釀較顯著的突破。

上望較大阻力料為1.10及250天平均線1.1080，進一步看至1.12水準；下方較大支撐料為1.0720，下一級看至3月低位1.0635以至1.05水準。

英國可能會成為歐洲受新冠疫情影響最嚴重的國家之一，周二公佈的數據顯示，截至4月17日，疫情造成的死亡人數已經超過2萬人，其中養老院的死亡人數還在迅速上升。

## 英國經濟數據依然欠佳

與此同時，經濟數據依然表現不佳。英國零售業聯盟(BRC)周三公佈數據顯示，英國零售商本月對非食品類產品售價調降幅度創至少2006年以來最大，因他們試圖脫手因新冠疫情而難以出售的

庫存。

## 英短期走勢將呈調整

英鎊兌美元走勢，雖然匯價自上周以來一直持續，但僅為緩步的上升步伐，同時亦未能上破200天平均線1.2650，之前在本月中旬已受制此區而掉頭回落，並也驅使RSI及隨機指數自超買區域回落，預料匯價短期走勢將呈調整，下方支持料為25天平均線，本周已見多次探此支撐，目前25天線位於1.24。

若後市下破此區，料英鎊將迎來較顯著的下滑；向下支持料為本月低位1.2160以至1.20關口。向上較大阻力估計在1.25及1.2650，進一步料為100周平均線1.2835水平。