

名人家居

即將年中榮休的無線電視監製梅小青(小青姐)，縱橫電視圈約40年，製作多套膾炙人口劇集，近年作品有《法證先鋒》、《宮心計》等系列，幾乎套套熱播，是怎樣的生活環境才能造就一代才女監製？今期《置業安居》走進才女之家，中西合璧的華麗佈置、琳琅滿目的微縮模型、承載她與家人成長點滴的展示櫃，在在處處都有值得細味回憶的地方，或許只有這樣的家居，才能迸發才女的靈感。

文：香港文匯報記者 顏倫樂
圖：香港文匯報記者



有片睇



單位設計出自名師 Leo Yeung 手筆，內裡擺放大量水晶擺設。



睡房走廊與客廳之間的暗門，就與旁邊一幅以梅花為主題的藍色壁畫無縫銜接。



金色大鐘是小青姐與丈夫在泰國帶回來的藝術品。



露台擺設每一年都會作一點變化，但不變的是一處角落所擺放的微型藝術品和旁邊的椅子。



放在客廳的獎杯、獎狀及擺設等，是梅小青和家人們過去努力的成果。



走入《法證先鋒》金牌監製之家

梅小青的水晶宮

常言道，看一個單位的佈置，能看出主人的性格，小青姐的單位亦如是。華麗的佈置是第一眼印象，但細看卻不止單純的華麗，每一件藝術品的背後，都有一個屬於它獨特的小故事。好像客廳中最吸引眼球的一座金色大鐘和一件金色駿馬擺設，是小青姐與丈夫家豪哥(劉家豪)在泰國旅行時帶回來的兩件藝術品。

水晶處處點綴室內

小青姐笑說：「當時家豪哥看到的是馬的神態，我卻看到後面的金色大鐘，因為喜歡鐘上面花雕飾的神態栩栩如生，而且鑲有水晶充滿貴氣，最後決定將兩件作品都買回香港，現在回想當時運送回來都費了一番功夫，又大座又要買保險。」她更鬼馬地為兩件作品作一個聯繫：「買馬得鐘，咁咪馬得鐘囉(藝人馬德鐘諧音)。」

單位設計出自名師 Leo Yeung 手筆，是小青姐第二次與他合作，對他的設計讚不絕口，只因設計師深知她的喜好，單位設計完全切合她需要，兼具美觀與實用。她舉例，單位原則四房設計，但現在只有她們夫婦倆居住，所以設計師改成兩房間隔。因應小青姐愛整潔的性格，單位內設有大量收納櫃，玄關旁邊亦特別闢出一處空間，方便他們出門或回家後整理儀容。

小青姐最欣賞設計師在暗門方面的設計，例如睡房走廊與客廳之間的暗門，就與旁邊一幅以梅花為主題的藍色壁畫無縫銜接，平日關門後就是一幅大型藝術作品。她笑說：「因為我姓梅，設計師就幫我設計了這幅畫，每朵花瓣上還鑲嵌了水晶作點綴，整體感覺好靚。」

熱愛水晶擺設「Bling-bling」的感覺，小青姐全屋都擺滿水晶裝飾，例如天花垂吊一盞大型水晶吊燈，大廳旁有一束巨型水晶瀑布燈，而茶几桌面以玻璃設計，亦可透視下面的水晶小物件，每一件水晶都是小青姐的珍貴收藏。她說：「我希望我在家裡看到的一切都是美的。」

一椅一物思念故人

單位面積逾千方呎，外連一個數百呎露台，兼望維港海景，小青姐自然不會放過這個設計空間。一張復古餐桌，再加上一些仿真花草點綴，露台成為家中一處輕鬆寫意的空間，晚上打開掛在花草上的小燈泡，別有一番情調，「有時

候想劇本及思考都會在這裡進行。」

聽小青姐說，露台擺設每一年都會作一點變化，一來可以變換心情，二來也能有新鮮感，但不變的是一處角落所擺放的微型藝術品和旁邊的椅子。原來這些微型藝術品是她妹妹(梅小萍)留給她的，所以她特別珍惜，長期放於一個當眼位置不作移動，既美觀也能思念故人。

小青姐相當疼愛這位妹妹，受她影響愛上微型藝術，除在房間設一個展示櫃擺放多款食物微型模型，就連洗手間也擺滿微型模型，但這還不是她全部收藏。她笑說：「有時做劇本太長時間，餓餓看到這些擺設，我當已經吃了。」

而妹妹喜歡蝴蝶圖案，她受影響也在睡房的牆上鑲滿一隻隻金色的立體蝴蝶，形態生動，牆身以梅花點綴，花上面由妹妹親手貼上水晶，感覺像是蝴蝶撲向梅花，就連衣櫃內的紫色夾萬，都特別請人設計，夾萬上面有梅花與蝴蝶圖案，與房間設計風格搭配，一絲不苟。妮妮道來的擺設，觸及小青姐記憶深處的軟肋。

另一個房間為家豪哥的工作間，充滿男性化的設計，不可忽略電視櫃上堆滿一座小山的可樂收藏，連床單都是可樂圖案，可以看出家豪哥對於可樂的狂熱程度。

獎杯獎狀努力成果

隱藏在華麗外衣下的佈置，充滿點點滴滴的回憶。尤其客廳的大型電視櫃，放滿了不同的獎杯、獎狀、擺設等，小青姐逐一介紹：「這是傑出員工獎，這是當年十大節目獎，有最佳監製獎，這邊是兒子當年打羽毛球得的獎狀，也有他出社會工作拿的傑出員工獎……」說的時候兩眼發光，但她謙稱這些不是成就，只是她和家人們過去努力的成果。

之前搬屋，因為由大搬小，小青姐曾經把不少獎項拍照後就扔掉，現在回想起來相當後悔，只能無奈地說：「其實我可以盡力佈置好，為何要丟掉它們呢？」

退休後，小青姐將全心享受家庭兒孫樂，「兒子生了一對仔仔，將搬到樓上居住，日後方便照應，抱孫上落亦方便。」她說時笑不攏嘴。喜歡家庭聚會的小青姐，退休後家中的大餐桌也大派用場，露台則方便她與朋友聚會。離開鎂光燈的生活，也許少了五光十色的精彩，但更多了細水長流的感情，看來小青姐現在更珍視的，是後者。

梅小青縱橫電視圈約40年，近年參與製作作品有《法證先鋒》、《宮心計》等系列，幾乎套套熱播。



小青姐愛上微型藝術，特設展示櫃擺放多款食物微型模型。

睡房牆上佈置，以至紫色夾萬也離不開蝴蝶主題。



因應小青姐愛整潔，單位設有大量收納櫃。



可口可樂成為梅小青丈夫喜愛的家居配置主題。

樓市八卦陣

呂法偉

鑽石形廳化煞技巧

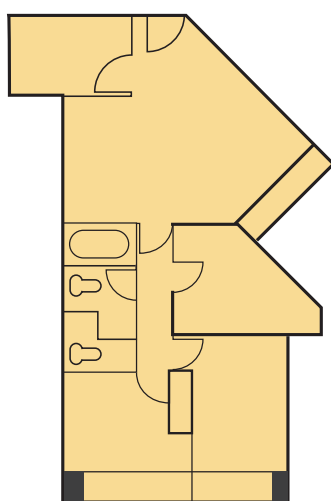
可以輕鬆解決問題。

化角煞增陽氣

鑽石形廳內角位所沖位置甚多，可能沖到飯枱等位置，建議直沖位置之擺設改用圓形邊之傢具，或弧面飾物，把角煞化解。當然如果空間相對較大，亦可以考慮用凹形擺設，將其化解，例如紫晶洞，或有開口化病葫蘆。

鑽石形廳角度上提高隱閉性功能，但相對減少陽光照射室內位置，造成採光不足及部分位置長期不受光，家中陽性不足，易造成不良磁場，影響身心健康，故裝修時首先考慮加強部分位置燈光，或放置一些燈飾擺設，增加陽氣。

有關鑽石形廳流方方位佈局，相對於其他長方或正方形房屋，鑽石形廳比較難分成九宮格去佈置，所以建議鑽石形廳住戶可由家中之中門或全屋中心位置，用兩個十字把家居分成八方八個區域，以便於處理流方方位佈局。



鑽石形廳容易出現採光不足及部分位置長期不受光，裝修時首先考慮加強部分位置燈光。

先後為大家分析過大廈風煞影響及高低層之選擇後，今期講述一下有關內部結構，談談香港奇則之一的鑽石廳則。故名思義，即是家居內部客廳為鑽石形狀設計，雖然三尖八角不容易佈局，但設計上亦有其優點，例如窗戶不會造成鄰居相望，鑽石廳角度有隱閉性，對喜歡家居擁有較高隱閉性的住戶是一大優點。另外，鑽石廳形對家居設計也提供更多彈性及自由，相對願意花費更多資源在裝修上的住戶，也是其賣點之一。

拉平填補化煞

鑽石形廳三尖八角，首先在家居佈置上已經不容易，其中一個最常用的方法就是把鑽石形尖角用間隔拉平，把尖角位置造成儲物或其他空間，其一可以修正擺放電視之水平線，免得自己斜眼看電視，久而久之必成疾。其二更容易佈置及減低尖角之煞。當然不是每一個住戶都想投放大量資源在裝修上，簡單一點買個三角形櫃就

按揭熱線

經絡按揭轉介首席副總裁 曹德明

放寬按揭半年回顧

去年10月施政報告中，最受市民關注的是為首次置業人士放寬按揭保險計劃的樓價上限，承造最高九成按揭貸款由樓價上限400萬元增至800萬元；承造最高八成按揭貸款則由樓價上限600萬元增至1,000萬元，對於有吸力供樓但首期不足的首置人士可謂相當吸引。措施推出至今已超過半年，成效究竟如何？

高成數按揭比例一直攀升

根據經絡按揭轉介研究部數據分析，在放寬按揭前，經絡按揭客戶選用六成以上按揭成數一直維持於兩成的水平。截至今年3月即措施推行半年後，申請已攀升至接近四成，並創下逾5年的新高。以高成數按揭再作細分，最多人選用八成至九成的按揭成數，佔整體接近兩成，選用比率更已連升7個月，並創下逾15年新高。有關數據反映出首置客的實力以及對高成數按揭的需求殷切。

此外，根據香港按揭證券公司每月報告中的資料所見，新批出貸款宗數及金額自去年

10月起亦錄得大幅增長，去年11月新批出貸款宗數及金額更分別按月急升超過七成半及一倍。今年3月，新批出貸款宗數及金額更創自2010年9月後的新高，2月平均每宗貸款金額更達到520萬元，創下該行有記錄以來新高。

新批出貸款金額9年新高

選用高成數按揭的比例一直上升，原因除了是放寬按揭的樓價上限，而近月一手物業的定價克制，二手物業叫價亦稍有回落，加上市場購買力已累積多時，在業主主導下，預料令使用高成數按揭的單位比例將會繼續增加。

以上種種分析可看出放寬按揭確實有一定的成效，但是在現時本港及環球經濟受影響底下，建議首置人士申請按揭時要量力而為，不宜借太盡，並且要預留足夠的備用資金，以免當樓價下跌時，會因估價不足而需多付首期。建議準買家可先向銀行或按揭轉介機構先作免費諮詢。