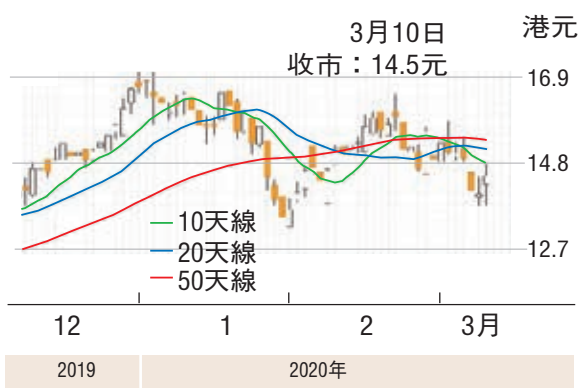


紅籌國企 高輪

張怡

重汽反彈初現可留意

中國重汽(3808)



美國政府擬推刺激經濟措施，加上油價昨日出現較佳的反彈行情，都利好市場氛圍。上證綜指昨收報2,997點，升53點或1.82%。至於港股最多升538點，收市仍升352點或1.41%，報25,393點。大市投資氣氛有所改善，觀乎有表現的中資板塊或個股也明顯增多。事實上，汽車股的東風集團(0489)便走高至6.19元報收，升7.46%。

中國重汽(3808)連跌5日後，股價昨日亦跟隨大市回升，收報14.5元，升0.44元或3.13%，因屬反彈初現，續可加留意。受到新冠肺炎疫情影響，內地絕大多數重卡企業和零部件企業春節假期後復工都比較遲，導致各企業產銷計劃嚴重受到拖累，進而對重卡市場批發銷量帶來負面影響。不過，重汽因春節後復工較早，加上集團在湖北的業務相對較少，故所受的影響也較小。

2019年2月，中國重汽以1.3萬輛的重卡銷售成績，連續第二個月排名行業第二。1月-2月，中國重汽累計銷售重卡2.81萬輛，與第三名拉開了近2,000輛的差距。

多個地方政府最近先後公佈了今年的投資計劃，紛紛提高基建投資力度刺激經濟。內地傳媒報道，由於基建在經濟建設中具備指導性作用，加上重卡行業屬於典型的周期性行業，重卡產業鏈將很大機會為未來的第二及第三季提供較為確切的投资機會，重汽也有望從中受惠。重汽預測市盈率約8.7倍，市賬率1.38倍，估值在同業中並不貴。此外，該息率4.41厘，論股息回報也具吸引。趁股價反彈初現跟進，博反彈目標暫看1個月高位阻力的16.5元，惟失守近期低位支持的13.78元則止蝕。

看好阿里留意購辦18119

阿里巴巴(9988)昨曾重返200元關，高見201元，收市則報199.3元，仍升5.8元或3%。若繼續看好其後市反彈行情，可留意阿里瑞信購辦(18119)。18119昨收0.129元，其於今年5月20日最後買賣，行使價219.08元，兌換率為0.5，現時溢價13.16%，引伸波幅37.1%，實際槓桿9.9倍。

AH股 差價表

3月10日收市價

人民幣兌換率 0.89384(16:00pm)

| 名稱 | H股(A股)代號 | H股價(港元) | A股價(人民幣) | H比A折讓(%) |
|--------|--------------|---------|----------|----------|
| 洛陽玻璃股份 | 1108(600876) | 2.67 | 15.28 | 84.38 |
| 浙江世寶 | 1057(002703) | 0.88 | 4.97 | 84.17 |
| 中信建投證券 | 6066(601066) | 7.12 | 37.32 | 82.95 |
| 拉夏貝爾 | 6116(603157) | 4.00 | 4.87 | 81.66 |
| 山東墨龍 | 0568(002490) | 0.76 | 3.45 | 80.31 |
| 第一拖拉机 | 0038(601038) | 1.51 | 6.67 | 79.76 |
| 中州證券 | 1375(601375) | 1.59 | 6.22 | 77.15 |
| 綠色動力環保 | 1330(601330) | 3.17 | 11.65 | 75.68 |
| 石化油服 | 1033(600871) | 0.64 | 2.26 | 74.69 |
| 東北電氣 | 0042(000585) | 0.50 | 1.74 | 74.57 |
| 京城機電股份 | 0178(600860) | 1.44 | 4.83 | 73.35 |
| 天津創業環保 | 1065(601374) | 2.54 | 7.78 | 68.38 |
| 中國銀河 | 6881(601881) | 4.31 | 11.85 | 67.49 |
| 中船防務 | 0317(600685) | 4.91 | 13.44 | 67.35 |
| 中國人民保險 | 1339(601339) | 2.71 | 7.01 | 65.45 |
| 申萬宏源 | 6806(000166) | 1.98 | 4.90 | 63.88 |
| 中遠海發 | 2866(601866) | 0.90 | 2.21 | 63.80 |
| 上海石化 | 0338(600688) | 2.15 | 5.24 | 63.33 |
| 東方證券 | 0991(601958) | 4.62 | 10.63 | 62.17 |
| 長海海運 | 6826(688366) | 36.80 | 86.90 | 62.15 |
| 長飛光纖光纜 | 6869(601869) | 17.10 | 40.05 | 61.84 |
| 上海電氣 | 2727(601727) | 2.22 | 5.14 | 61.39 |
| 天津港 | 2880(601880) | 0.80 | 1.84 | 61.14 |
| 山東新華製藥 | 0719(000756) | 4.19 | 9.55 | 60.78 |
| 東方電氣 | 1072(600875) | 4.32 | 9.81 | 60.64 |
| 光華證券 | 0178(601788) | 5.66 | 12.63 | 60.64 |
| 海通證券 | 0691(601991) | 1.34 | 2.23 | 58.10 |
| 新華文軒 | 0811(601811) | 5.46 | 11.78 | 58.57 |
| 福來特玻璃 | 6865(601865) | 5.91 | 12.70 | 58.40 |
| 重慶鋼鐵股份 | 1053(601005) | 0.81 | 1.70 | 57.41 |
| 南京熊貓電子 | 0553(600775) | 5.06 | 10.42 | 56.59 |
| 招商證券 | 6099(600999) | 9.43 | 18.72 | 54.97 |
| 中國通誠 | 3969(688039) | 3.73 | 7.11 | 53.11 |
| 大華證券 | 1635(600835) | 2.44 | 4.60 | 52.59 |
| 大華公用 | 1635(600835) | 2.44 | 4.60 | 52.59 |
| 中遠海能 | 1138(600026) | 3.38 | 6.32 | 52.20 |
| 莊園牧場 | 1533(002910) | 5.75 | 10.73 | 52.10 |
| 中煤能源 | 1898(601898) | 2.39 | 4.44 | 51.89 |
| 中國石油股份 | 0857(601857) | 2.79 | 5.15 | 51.58 |
| 中國中冶 | 1618(601618) | 1.51 | 2.78 | 51.45 |
| 四川成渝高速 | 0107(601107) | 2.04 | 3.69 | 50.58 |
| 海瀾證券 | 0792(600837) | 4.34 | 7.42 | 49.66 |
| 中海油田服務 | 2883(601808) | 8.35 | 14.63 | 48.98 |
| 重慶農商商業 | 3618(601077) | 3.36 | 5.87 | 48.84 |
| 中興通訊 | 0763(000063) | 31.45 | 54.16 | 48.10 |
| 中國人壽 | 2628(601628) | 17.16 | 29.55 | 48.09 |
| 鄭州銀行 | 6196(002936) | 2.44 | 4.18 | 47.82 |
| 中遠海控 | 1919(601919) | 2.52 | 4.30 | 47.82 |
| 廣核電力 | 1919(601919) | 2.52 | 4.30 | 47.82 |
| 金隅集團 | 2009(601992) | 2.13 | 3.59 | 46.37 |
| 江西銅業股份 | 0358(600362) | 8.50 | 14.15 | 46.31 |
| 長城汽車 | 2333(601633) | 5.40 | 8.95 | 46.07 |
| 中國鋁業 | 2600(601600) | 1.90 | 3.13 | 45.74 |
| 中國交通建設 | 1800(601800) | 5.79 | 9.51 | 45.58 |
| 鄭州銀行 | 0564(601717) | 3.86 | 6.28 | 45.06 |
| 新華保險 | 1336(601336) | 27.80 | 45.15 | 44.96 |
| 華能國際電力 | 0919(600111) | 3.01 | 4.83 | 44.30 |
| 東江環保 | 0895(002672) | 6.62 | 10.62 | 44.28 |
| 晨鳴紙業 | 1812(000488) | 3.11 | 4.90 | 43.27 |
| 兗州煤業股份 | 1171(600188) | 6.01 | 9.35 | 42.55 |
| 華電國際電力 | 1071(600027) | 2.22 | 3.41 | 41.81 |
| 中信證券 | 6030(600030) | 16.32 | 25.06 | 41.79 |
| 白雲山 | 0874(600332) | 22.60 | 34.55 | 41.53 |
| 隆基綠能 | 3993(600393) | 2.97 | 4.22 | 40.27 |
| 金風科技 | 2208(002202) | 7.25 | 10.63 | 39.04 |
| HTSC | 6886(601688) | 13.42 | 19.55 | 38.64 |
| 國泰君安 | 2611(601211) | 12.76 | 18.34 | 37.81 |
| 中國南方航空 | 1055(600029) | 4.29 | 6.13 | 37.45 |
| 中國中車 | 1766(601766) | 4.65 | 6.56 | 36.64 |
| 中國東方航空 | 0670(600115) | 3.42 | 4.82 | 36.58 |
| 安徽皖通高速 | 0995(600012) | 4.40 | 6.18 | 36.36 |
| 北京北辰實業 | 0916(601598) | 2.08 | 2.91 | 31.11 |
| 中信銀行 | 0998(601998) | 3.99 | 5.52 | 35.39 |
| 廣深鐵路股份 | 0525(601333) | 1.95 | 2.68 | 34.96 |
| 上海醫藥 | 2607(601607) | 13.74 | 18.73 | 34.43 |
| 比亞迪股份 | 1211(002594) | 44.50 | 60.17 | 33.89 |
| 廣汽集團 | 2238(601238) | 8.83 | 11.90 | 33.68 |
| 中國中鐵 | 0390(601390) | 4.33 | 5.79 | 33.16 |
| 麗珠醫藥 | 1513(601513) | 28.60 | 38.00 | 32.73 |
| 復星醫藥 | 2196(600159) | 21.15 | 27.97 | 32.41 |
| 海信家電 | 0921(000921) | 8.02 | 10.46 | 31.47 |
| 中國太保 | 2601(601601) | 24.30 | 31.65 | 31.37 |
| 中國光大銀行 | 6818(601818) | 3.03 | 3.87 | 30.02 |
| 中國石油化 | 0386(600028) | 3.86 | 4.82 | 28.42 |
| 紫金礦業 | 0753(601111) | 6.47 | 8.04 | 28.07 |
| 紫金礦業 | 2899(601899) | 3.27 | 4.04 | 27.65 |
| 金華醫藥 | 6194(600398) | 4.98 | 6.23 | 27.11 |
| 中國神華 | 1088(601088) | 13.86 | 16.55 | 25.14 |
| 鞍鋼股份 | 0347(000898) | 2.47 | 2.89 | 23.61 |
| 中國鐵建 | 1186(601186) | 9.12 | 10.67 | 23.60 |
| 中國銀行 | 3988(601988) | 3.07 | 3.59 | 23.56 |
| 浙商银行 | 2016(601916) | 3.64 | 4.25 | 23.45 |
| 中集集團 | 2039(000039) | 7.20 | 8.32 | 22.65 |
| 江蘇寧滬高速 | 0177(600377) | 9.06 | 10.36 | 21.83 |
| 福耀玻璃 | 2606(600660) | 20.60 | 23.27 | 20.87 |
| 郵傳股份 | 1658(601658) | 4.98 | 5.50 | 19.07 |
| 青島啤酒股份 | 0168(600600) | 40.50 | 44.46 | 18.58 |
| 農商銀行 | 1288(601288) | 3.17 | 3.46 | 18.11 |
| 交通銀行 | 3328(601328) | 4.98 | 5.35 | 16.80 |
| 民生銀行 | 1988(600016) | 5.48 | 5.84 | 16.13 |
| 深圳高速公路 | 0548(600548) | 9.19 | 9.75 | 15.75 |
| 海螺水泥 | 0914(600585) | 66.10 | 57.57 | 12.90 |
| 復星醫藥 | 3866(002948) | 6.30 | 5.42 | 12.60 |
| 中藥重科 | 1157(000157) | 6.12 | 6.24 | 12.34 |
| 建設銀行 | 0939(601939) | 6.41 | 6.53 | 12.26 |
| 萬科企業 | 2202(000002) | 30.45 | 30.80 | 11.63 |
| 馬鞍山鋼鐵 | 0323(600038) | 2.74 | 2.76 | 11.26 |
| 瀋陽藥業 | 2338(000338) | 14.44 | 14.50 | 10.99 |
| 工商銀行 | 1398(601398) | 5.35 | 5.36 | 10.78 |
| 黎明重工 | 2359(600359) | 114.70 | 111.63 | 8.16 |
| 招商銀行 | 3968(600036) | 36.90 | 34.68 | 4.89 |
| 中國平安 | 2318(601318) | 84.95 | 79.18 | 4.10 |

股市 縱橫

韋君

物業防守強 領展可跟進

美國總統特朗普擬於美國時間周二下午公佈一系列抗疫紓困措施，刺激道指期貨於昨日亞洲時段顯著造好。恒指最多升逾500點，收報25,393點，仍升352點或1.41%，主板成交稍減至1,410億多元。新冠肺炎疫情影响全球經濟陷入金融危機以來最嚴峻的衰退，市場預期環球央行將聯手減息救市。在大低息環境持續下，令高息資產吸引力增，當中領展(0823)因股價已自高位明顯回調，可考慮跟進。

領展的防守力主要來自內地及本港的物業組合，當中在香港126個物業零售空間達800萬呎，旗下的商場主要位於住宅區，照顧民生所需，餐廳、超市、街市等租戶貢獻零售租金之63%，因此租金及出租率對經濟周期的敏感度低於酒店、辦公室、遊客區商場等物業。至於5個內地的物業則全部位於一線城市「北上廣深」，零售及辦公室出租率分別達99%及95.1%。

購澳洲物業拓多元化

此外，領展於去年12月下旬宣佈，以約6.83億澳元(相當於36.7億元)向黑石集團管理的若干基金手中收購一幢位於悉尼100 Market Street、樓高十層的甲級商業樓宇，為其首次在內地及本港以外收購資產，目的是降低對本土市場依賴，並在澳洲、新加坡、日本和英國等發達市場進行多元化發展。該物業現時每月淨收入約2,670萬澳元(約1.36億港元)。

截至2019年9月底的中期業績，領展的收益達53.32億元，增長8.2%。每基金單位分派為141.47仙，按年增長8.3%。期內，香港及內地的零售物業租用率分別是96.9%和99%，而內地物業佔整體物業組合估值12.5%。

領展跟隨大市反彈，收報76元，升2.2元或2.98%，已收復10天及20天線。該股由今年1月20日的86.7元高位跌至2月初低位的71.1元獲支持，已回落約18%，而較現價則跌12.3%。領展預測市盈率約20倍，市賬率0.85倍，論估值仍處合理水平。至於領展現價息率約3.57厘，在一眾香港上市REIT中屬偏低，但因其物業組合較具防守力，因而一直獲市場接受。趁股價走勢轉趨跟進，上望目標仍看今年以來高位的86.7元，惟失守71.1元低位則止蝕。

股市 透視



葉尚志 第一上海首席策略師

港股總體震盪向下未完

3月10日。港股考驗了地板價25,000點關口後，出現跌後反彈的行情。恒指漲了有350多點，正在填補周一的巨型跳空缺口。環球市場各領域仍處大幅震盪階段，總體穩定性仍有待恢復的。在跌得急、超跌了，出現跌後反彈是可以預見的。然而，相信市場震盪向下的運行發展，仍未可確認過去，對於系統性風險的爆發釋放，需要繼續保持警惕。

目前，不排除恒指仍有反彈空間，而首個反彈阻力見於26,000點，操作上未許過分激進看多，在保護好倉位之後，可以高拋低吸的震盪交易模式，來過渡目前市場的震盪階段。恒指在周一大跌有1,200點後，出現震動企穩的走勢，在盤中曾一度上升539點高見25,579點，回企至25,300點的好淡分水線

1013:833，日內漲幅超過10%的股票有37隻，而日內跌幅超過10%的股票有27隻。

系統性風險尚有待釋放

環球市場各領域繼續大幅震盪，總體穩定性仍有待恢復的。在跌得急、超跌了，出現跌後反彈是可以預見的。然而，相信市場震盪向下的運行發展，仍未可確認過去。目前比較擔心的，依然是系統性風險的爆發釋放，也就是各領域出現互相拖累的惡性環路，有導致出現股災效應的機會。

股市方面，A股依然是領先表現出相對強勢的，我們還是維持這個觀點看法。以年內的表現來比較，上綜指僅跌了有1.77%，而深綜指和創業板指數，更是分別漲了有9.58%和19.46%，對比美股道指同期下跌16.4%，情況就很明顯了。但要注意，美股道指已跌穿了地板價24,500點，意味着上周末聯儲突然的

首個反彈阻力見26000

港股方面，位置該處於強勢A股與弱勢美股之間，恒指的地板價25,000點，在周一已受到考驗了。在跌得急、超跌了之後，有反彈的空間機會，而恒指目前的首個反彈阻力，見於26,000點關口水平。操作上，建議繼續以先保護好倉位為目前的首要。在過渡這個市場震盪向下的期間，在預留好足夠的現金空間下，可以採取以戰養戰的策略，可以動用一部分現金(20%)來低吸高沽，但目標單宜集中，如騰訊(0700)、中興通訊(0763)、中芯國際(0981)以及中信證券(6030)等等，而大前提是要保護好倉位來順利過渡震盪期。(筆者為證監會持牌人士，無持有上述股份權益)

投資 觀察

穩增長力度加大 PPI具回升空間



曾永堅 協同博勤金融集團 行政總裁

上證綜合指數周二終盤於2,997點，上升1.82%，滬市成交金額為4,250.17億元(人民幣，下同)；深成指於11,403點收市，上揚2.65%，深市成交金額為6,565.03億元；創指報2,149點，上揚2.66%。半導體、5G、券商居板塊漲幅居前，口罩、超級真菌、家紡板塊於跌幅榜前列。

國家統計局昨天發佈，中國2月居民消費價格指數(CPI)按年上升5.2%，與市場的預估中值一致，升幅較1月創下的逾八年新高5.4%略回落。當中，食品價格按年上漲21.9%，非食品價格上升0.9%；此外，2月工業生產者出廠價格指數(PPI)按年下降0.4%，降幅大於市場的預估中值按年下跌0.3%。

食品價格上漲較多

2月CPI方面，前兩個月累計食品價格按年上升21.3%，漲幅較去年同期擴大20個百分點。根據統計局的解讀，食品價格上漲較多，主要受部分地區物流不暢、部分企業和市場延期開工開市，以及有居民囤購等多因素影響。不過，2月扣除食品和能源價格的核心CPI按年上漲1%，前兩個月累計按年上

滬深股市 述評

興證國際

A股情緒短暫修復皆為閃電戰

滬深三大股指昨日開盤經過強烈震盪後V形反轉，強勢收紅。最終上證指數收於2,997點，漲幅1.82%；深證成指收於11,403點，漲幅2.65%；創業板指上漲2.66%。

從盤面上看，個股漲跌比約為5:1(3107:606)其中漲停142隻，較前一交易日新增49隻，跌停23隻，較前一交易日減少74隻。板塊方面，申萬一級行業指數大多數上漲，其中通信、電子、計算機漲幅居前，而醫藥生物、農林牧漁和紡織服裝三個板塊整體表現不佳。資金上，北向資金淨流入56.26億元(人民幣，下同)，其中滬股通淨流入18.42億元，而深股通淨流入為37.83億元。

深V行情令波動較大

隔夜美股罕見熔斷，而A50期指堅挺，隨着周一市場恐慌情緒的進一步釋放，融資盤規模下降為昨天低開高走打下基礎。隔夜美股三大股指暴跌，但上證A50期指昨夜卻收漲，這也反映了外國投資者對中國市場的樂觀。昨早，美股的恐慌情緒無可避免地影響到了A股的開盤，三大股指集體低開，幅度均不大，開盤之後極速上升，快速翻紅，印證了

股市 領航

政策及需求帶動 春立前景看俏



黃敏 寶鉅證券董事及 集團首席投資總監

內地醫療器械股早前逆市破頂，春立醫療(1858)於內地骨科植入物市佔率排名第二，現專注於生產及研發骨科醫療器械，為內地關節假體領域醫療器械註冊證最齊備企業之一，並能引進歐洲先進微創技術企業。於去年下半年，集團獲內地政府部門批准，進軍合

利內地醫療器械行業的發展，加上人口老齡化、醫療開支持續增長，及公共醫療基礎設施改善等利好因素，推動該行業持續增長。

隨着內地醫療器械納入成為醫院保障範圍，使骨科植入物報銷率提升，加上集團有10多項高端新產品，已進入臨床試驗階段，亦有多項新產品註冊步入審批程序，料在政策及需求帶動下，未來續有不俗增長，前景看俏。建議可回試79元以下候低分注

春立醫療(1858)



收集，目標價92元，跌穿72.5元止蝕。(筆者為證監會持牌人士，無持有上述股份權益)