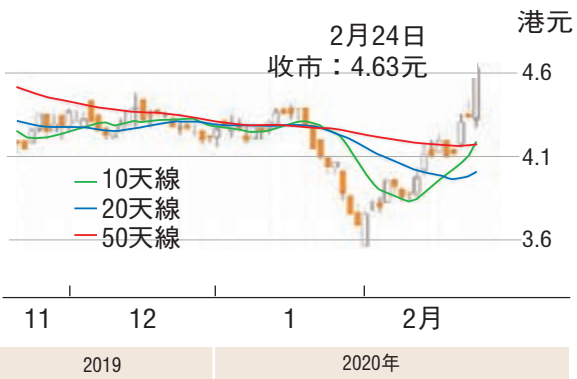


紅籌國企 高輪

張怡

### 光大綠色環保(1257)



## 光線估值偏低逆市走強

新冠肺炎疫情在韓國及意大利等國擴散，拖累美股指期貨在亞洲時段急瀉，利淡市場投資氛圍。不過，內地股市昨日相對的抗跌力尚佳，上證綜指收報3,031點，跌8點或0.28%。另一邊廂，港股昨日跌勢則見加劇，一度低見26,813點，最後以26,821點收報，仍跌488點或1.79%。面對市場拋風再起，觀乎部分中資板塊或個股績見脫穎而出，當中光大綠色環保(1257)抗跌力便頗見不俗，該股收報4.63元，升0.29元或6.68%，收市價已升穿1個月以來的高位阻力，成交量增至6,718萬元，乃屬逾年來所僅見。

光線是於2017年5月分拆自光大國際(0257)的環保企業，當時以5.4元招股，換言之，現價仍然未浮出水面。集團去年開始由主營的生活物質業務(透過直接燃燒處理生物質原材料，生產電力售予電網公司及蒸汽售予工業客戶)，重點發展危險廢物處理。2019年上半年，光線取得14個新項目，涉及新增總投資額32.38億元，當中包括1個生物質熱電聯供項目、9個危廢及固廢處置項目和4個環境修復項目。光線去年中期營業額達42.41億元，按年上升34.5%；股東應佔溢利8.13億元，多賺26.1%。業績表現符合市場預期。

集團已定於明天公佈去年全年業績，以2019年中期進度評估，全年預測盈利達16.7億元，較上市前的2014年盈利1.96億元，5年內激增7.5倍。就估值而言，該股預測市盈率5.5倍，市賬率1.02倍，估值仍處於偏低水平。趁股價逆市有勢跟進，中線上望目標仍看52周高位6.88元，惟失守4元支持則止蝕。

### 看淡阿里留意沽輪 17895

阿里巴巴-SW(9988)昨隨大市調整，收報205.2元，跌7.4元或3.48%，表現跑輸大市。若繼續看淡該股短期表現，可留意阿里摩通沽輪(17895)。17895昨收0.157元，其於今年6月24日最後買賣，行使價188.8元，兌換率為0.5，現時溢價11.78%，引伸波幅32.19%。

股市縱橫

## 博返配售價 網龍可吼

投資者對疫情影響全球經濟前景的憂慮加深，拖累港股昨日跌勢轉急，大市全日現低開低走的行情，最多跌495點，收報26,821點，仍跌488點或1.79%。主板成交增至1,241億多元。市況轉弱，觀乎部分板塊表現尚佳，尤以5G概念股逆市下表現較佳。至於遊戲相關股表現則呈個別發展，當中網龍(0777)逆市下沽壓並不大，收報21.75元，跌0.3元或1.36%，因該股似漸消化早前配股的不利因素，不妨考慮趁低收集博反彈。

### 力拓在線教育業務具潛力

集團近年全力拓展在線教育生態系統業務，日前便因應教育局的中小學停課安排，旗下創奇思運用亞馬遜雲端服務(AWS)推出雲端教學及管理平台，在抗疫情期間為全港中小型補習社免費提供營運解決方案支援。據網龍表示，本地中小型補習社目前急需應急營運安排和長遠升級轉型，因此於停課期間提供功課反饋系統、顧問諮詢和技術支援免費試用，並提供1,000GB的雲端儲存空間。

## 港股透視



葉尚志 第一上海首席策略師

2月24日。在上周已跟不上外圍股市的港股、進一步伸延了回調跌勢，恒指走了一波三連跌，再跌了有接近490點失守27,000點關口。目前，由於外圍股市也終於出現了回吐，對於已率先轉弱的港股帶來壓力，然而，恒指已回跌至27,000點以下，也就是跌回到春節後長線資金進場介入的位置範圍，估計市底承接力可望逐步增強。

操作上，仍要注意市場的短期波動性，但是在值博窗口開始再度打開的情況下，建議可以優先關注強勢股以及優質大盤股的低吸機會。恒指出現跳空下挫，在盤中曾一度下跌496點低見26,813點，並且以接近全日最低位來收盤，短期回調跌勢出現了加速，但是在潛在風險獲得進一步釋放後，估計市底承接力有望逐步增強。恒指收盤報26,821點，下跌488點

## 港股值博窗口開始打開

或1.79%；國指收盤報10,568點，下跌223點或2.06%。另外，港股主板成交金額增加至1,241億多元，而沽空金額有197.7億元，沽空比例15.93%。至於升跌股數比例是453:1373，日內漲幅超過10%的股票有25隻，而日內跌幅超過10%的股票有43隻。

在外圍股市開始回吐的打擊下，上周已見積弱的港股、加速了短期回調跌勢。事實上，正如近日指出，包括蘋果(AAPL)發出了盈警表示第一季營收未必能達標、以及最新公佈的美國2月份Markit綜合PMI指數跌至49.6的收縮水平等等，相信都會對年內持續創出歷史新高的美股，最終構成高位回吐的壓力，而這個對於已率先進入弱勢盤面的港股，會是一種潛在的風險。

而目前，恒指已見跌回到27,000點以下，已跌回到前期長線資金進場介入的位置範圍，相信在香港低估值的基礎支撐下，市底承接力可望再次增強。

### 潛在風險正在逐步釋放

目前，美股已見回調跌整下來了，而A股近日亦出現了偏向亢奮的狀態，回撤的風險也是增加了。然而，隨著港股已率先回調跌下來，加上外圍股市的回吐風險也正在釋放，估計港股有進入短期尋底的階段，市底承接力有望逐步增強。事實上，在春節後的一波拋售，恒指在本月3日曾低見26,146點，其後引發長線資金進場介入，在3日至6日的四個交易日裡，大市成交量每日都超過1,300億元。

### 鐵塔成交激增可續關注

操作上，在恒指跌回到27,000點以下之後，值博窗口可以再度打開，但仍要注意市場的短期波動性。比較穩妥的部署，建議可以分段趁低吸納強勢股以及優質大盤股，包括三大互聯網龍頭如騰訊(0700)、美團點評-W(3690)、以及阿里巴巴-SW(9988)，而近期點名提及過的大盤強勢股中國鐵塔(0788)，逆市放量上升6.52%至1.96元收盤，再見今年以來高位，而成交金額激增至24億元，是8個月來的最大日成交量，升勢出現再度伸展可以繼續關注跟進。(筆者為證監會持牌人士，無持有上述股份權益)

### AH股 差價表

2月24日收市價				
人民幣兌換率 0.90269(16:00pm)				
名稱	H股(A股)代號	H股價(港元)	A股價(人民幣)	H比A折讓(%)
浙江世寶	1057(002703)	0.92	5.06	83.59
洛陽玻璃股份	1108(600876)	2.92	15.90	83.42
中信建投證券	6066(601066)	7.33	35.14	81.17
拉夏貝爾	6116(603157)	1.12	5.30	80.92
山東墨龍	0569(002490)	0.81	3.45	78.81
第一汽機	0038(601038)	1.56	6.54	78.47
京城機電股份	0187(600860)	1.39	5.08	75.30
東北電氣	0042(000585)	0.50	1.77	74.50
中州證券	1375(601375)	1.74	5.69	72.40
綠色動力環保	1330(601330)	3.31	10.46	71.43
中石化油服	1033(600871)	0.77	2.23	68.83
天津創業環保	1065(600874)	2.54	7.10	67.71
中船防務	0317(600685)	5.13	14.10	67.16
中國人民保險	1339(601339)	2.84	7.32	64.98
中國銀河	6881(601881)	4.48	11.52	64.90
莫海生物科技	6826(688366)	40.15	97.66	62.89
申宏宏源	6806(000166)	2.08	4.89	61.60
東方證券	3958(600958)	4.81	10.89	60.13
新華文軒	0811(601811)	5.53	12.51	60.10
東方電氣	1072(600875)	4.60	10.28	59.81
上海電氣	2866(601866)	2.29	4.76	58.48
大連港	2880(601880)	0.83	1.81	58.61
長光光電	6869(601869)	16.56	35.85	58.30
光大證券	6178(601788)	6.03	12.99	58.10
福萊特玻璃	6865(601865)	7.22	15.55	58.09
山東新華製藥	0719(600756)	4.17	8.75	56.98
南京熊貓電子	0553(600775)	5.00	10.44	56.77
上海電氣	0684(601177)	3.74	8.76	56.44
香港股份	3369(601326)	1.39	2.82	55.51
招商證券	6099(600999)	9.86	18.88	52.86
重慶鋼鐵股份	1053(601005)	0.86	1.63	52.37
天工人	1635(600635)	2.45	4.58	51.71
莊園牧場	1533(002910)	5.70	10.63	51.60
上海石油化工	0338(600888)	2.05	3.81	51.43
中廣核電力	1816(003816)	3.74	7.45	48.84
中遠海運	1138(600026)	3.35	5.81	48.84
中遠海能	1138(600026)	3.35	5.81	48.84
四川成渝高速	0107(601107)	2.17	3.67	46.63
中煤能源	1898(601898)	2.66	4.49	46.63
中國人壽	2628(601628)	18.80	31.64	46.36
中國通號	3969(688009)	4.06	6.81	46.18
大唐證券	0991(601991)	1.34	2.24	46.00
中國中冶	6886(601686)	13.90	25.22	45.83
重慶農商	3618(601077)	3.61	5.98	45.51
鄭州銀行	6198(002936)	2.58	4.26	45.33
東江環保	0895(002672)	6.09	10.04	45.25
中國石油股份	0857(601857)	3.22	5.28	44.95
中遠海控	1919(601919)	2.74	4.34	43.01
江西銅業股份	0358(600362)	9.40	14.87	42.94
新華電	1336(601336)	30.45	47.16	41.72
聯華股份	0684(601177)	4.01	6.21	41.71
金隅集團	1171(600188)	6.06	9.31	41.24
安陽集團	2009(601992)	2.23	3.40	40.79
長城汽車	2333(601633)	6.10	9.19	40.08
華能國際電力	0902(600011)	3.28	4.93	39.94
中海油田服務	2883(601808)	11.50	17.25	39.94
農鳴紙業	1872(000488)	3.18	4.73	39.81
H TSC	0686(601866)	13.90	25.22	37.95
白雲山	0874(600333)	28.25	36.70	37.89
中國藥業	2600(601600)	2.20	3.17	37.35
中信證券	6030(600030)	17.38	25.04	37.35
中興通訊	0763(000063)	34.95	50.11	37.04
洛陽鉬業	3993(603993)	3.10	4.41	36.55
中國交通建設	1800(601800)	5.65	7.96	35.93
中國南方航空	1055(600029)	4.40	6.09	34.78
中國東方航空	0347(000898)	4.14	4.72	34.74
中國東方航空	0670(600115)	3.57	4.85	33.55
華能國際電力	1071(600027)	2.49	3.37	33.30
金風科技	2208(002202)	8.42	11.31	32.80
海信家電	0921(000921)	7.98	10.63	32.23
上海醫藥	2607(601607)	15.00	19.95	32.13
麗珠醫藥	1513(601513)	28.65	37.99	31.92
比亞迪股份	1211(002594)	50.10	66.20	31.68
龍泰君安	2611(601277)	13.96	18.43	31.59
福建玻璃	3606(600606)	23.75	25.16	14.79
建設銀行	0939(601939)	6.34	6.71	14.71
青島啤酒股份	0168(600600)	43.00	45.20	14.12
交通銀行	3328(601328)	5.09	5.31	13.47
深圳高速公路	0548(600548)	9.60	10.01	13.43
中聯重科	1157(000157)	6.29	6.41	11.42
工商銀行	0347(000898)	4.14	4.72	10.23
萬科股份	3866(002048)	5.61	5.51	8.09
萬科企業	2202(000022)	29.85	28.90	6.76
海螺水泥	0914(600585)	55.50	53.02	5.51
華明電機	2359(603259)	119.40	113.25	4.83
瀚柴動力	2338(000338)	15.40	14.59	4.72
招商銀行	3968(600036)	37.20	35.05	4.19
馬鞍山鋼鐵	0323(600808)	2.95	2.74	2.81
中國平安	2318(601318)	68.65	80.72	0.86

投資觀察



曾永堅 協同博勤金融集團行政總裁

環球市場避險情緒拖累滬股表現

市場憂慮對全球經濟構成的負面影響較早前預期嚴重，導致環球金融市場避險情緒驟然升溫，拖累滬股昨天表現。上證綜合指數開盤已走低，盤中受累銀行、保險、釀酒、地產等權重板塊弱勢，上綜指終盤跌0.28%，於3,031點作收。

### 市場交投依然火熱

不過，滬深股市昨天表現分化，深股與創業板受惠市場對人民銀行將會繼續寬鬆貨幣政策的預期加深，深成指終盤升1.23%，創業板指數上漲1.68%。市場交投火熱，滬深兩市全日成交達12,221億元(人民幣，下同)，較上周五增加4.4%，為連續第四個交易日成交額突破萬億元，屬2015年11月以來首次，且單日成交額刷新自2015年11月15日以來的最高水平。

人行副行長陳雨露近日提出，近期要動態調整普惠金融定向降準的政策，而另一位人行副行長劉國強則表示，人行將繼續推進貸款市場報價利率(LPR)改革，並將適時

適度調整存款基準利率，上述言論顯示人行近期頻向市場釋放出積極採取寬鬆貨幣政策訊號。

### 券商股受資金追捧

滬深股市交投放量增加，加上基金行業券資情況亦熾熱，促使券商股受資金追捧，紅塔證券(滬601236)漲停，中國銀河(滬601881)升1.5%，中原證券(滬601375)升0.9%，中信建投(滬601066)升0.5%。不過，銀行股昨天卻走低，建行(滬601939)、工行(滬601398)、農行(滬601288)皆下跌0.9%。

事實上，銀行股主要受累環球金融市場避險情緒急升，新冠肺炎快速蔓延，給全球經濟帶來較預期嚴重的影響，資金紛紛湧向黃金避險，金價創七年新高，上周五升逾1.5%。現貨金漲1.7%，報每盎司1,646.89美元，最高至1,648.75美元，為2013年2月13日以來最高水平；牽動A股黃金概念股昨天急升。

(筆者為證監會持牌人士，無持有上述股份權益)

滬深股市 述評

## 境內強勢境外凶險 科技板塊輪番領漲

受到全球股指走勢影響，滬深三大股指昨日早盤經歷小幅下挫後繼續上攻。最終上證指數收3,031，跌幅0.28%，成交4,516億元(人民幣，下同)；深證成指收於11,772點，漲幅1.23%，成交7,705億元；創業板指上漲1.68%，收報2,264點。從盤面上看，個股漲跌家數比約為7.5，其中漲停173隻(較上周五新增64隻)，跌停4隻(較上周五減少12隻)；板塊方面，申萬一級行業指數漲跌對半，其中通信、電子、計算機漲幅居前，而休閒服務、食品飲料、交通運輸板塊領跌，PCB、MLCC、消費電子等概念活躍。資金上，北向資金淨流出59.55億元，其中滬股通淨流出36.99億元，深股通淨流入為3.21億元流出為22.56億元。

### 板塊呈兩頭極端行情

周末信息面偏暖，境外疫情進一步蔓延，A股走出獨立行情。隔夜美國三大股指紛紛收陰，剛剛開市的歐洲指數也全線低開低走；亞太股指全線下跌。與眾不同的A股昨天的表現卻意外地喜人，除滬指輕微翻綠外，深指、創業板指均收在了1%以上。昨日，板塊表現分化十分嚴重，呈現出兩頭的極端行情。具體來看，概念板塊上，

興證國際

PCB漲幅最高，整體漲幅達到了7%以上，生益股份、滬電股份、深南電路等7隻個股漲停，板塊內個股漲幅聚集在4%-8%；排名第二的是觸底反彈的口罩概念板塊，整體漲幅也達到了近7%，江南高纖、道恩股份等10餘隻股票漲停，個股漲幅聚集在6-9%。另外表現優異的還有MLCC、5G、OLED，在在线教育/辦公，wifi6，板塊等等，均是科技股。板塊的另一頭是航空航天，稀有金屬，海洋經濟等，整體跌幅均在-3%左右，多是受到外圍疫情有爆發趨勢的影響。北向資金昨天一直保持緩慢流出的態勢，尾盤出現小幅回流。

昨天早盤的調整更多受到外圍的拖累以及北向資金的淨流出，但當前市場的核心矛盾在於流動性的充裕和政策的放鬆。我們當前需要提示的有幾方面，其一，緊盯流動性和政策面，開始出現負面發展趨勢時就是需要嚴格收縮自己倉位的時候；其二，深圳市場，或者說科技板塊是今年的主戰場，股民畏高而向基民轉化無腦買入相關ETF的行為進一步推高了相應的標的，我們提示ETF和融資融券一樣具有助漲助跌特性，都會出現流動性的突然缺失而造成大幅回撤，當前行情的局部泡沫化特徵下不可採取金字塔式加倉模式。

香港智遠首席分析師 肖文

證券分析

## 朗詩財務狀況健康有承接

面對疫情事件的衝擊影響，市場普遍預計房企資金鏈將進一步承壓。但在此背景下，仍能保持健康資金水準的房企亦不在少數，近日朗詩地產(0106)便獲惠譽給予再融資「低風險」評級，為其穩定的財務狀況提供權威背書。

1月初，朗詩在境外市場成功發行2022年到期的2億美元公債，以此來置換2020年4月到期的債券。現朗詩2020年到期債務金額約為10億元(人民幣，下同)，不到其債務總額的15%，約為其現金總額的20%。國際評級機構惠譽近日發佈報告稱，發行新債券後朗詩的再融

資風險低，且憑藉公司在中國和美國持有的優質土地儲備，將支撐公司的合同銷售及現金流。根據公司資料(未審計)顯示，截至2019年底，朗詩一年內到期債務約為24億元，現金餘額約為47.6億元，現金短債比為1.98:1，淨負債率預計低於50%。相比起其餘上市同業，公司負債水平處於相對低位，資金狀況現象更為健康。

### 獲惠譽予再融資低風險評級

值得注意的是，公司近年來已經開拓出多元化融資渠道，包括股權投資、銀行授信、資產證券化、公

司債融資等，公司2019年上半年已成功發行2022年到期的2億美元綠色優先債券，獲標普授予E1/82的評分，為標普全球評級最高等級綠色評級認證。此外公司積極進行REITs等資產證券化融資，選與江蘇銀行、中建設信託等多家金融機構簽署訂戰略合作協議，獲得大額銀行授信。以此來看，公司後續的資金壓力料也不會有較大增長，中長期的發展空間更為充裕。

此外，經過當前疫情事件的影響，民眾對健康防護的重視將進一步提高，近日吉利汽車便已宣佈啟動具備病毒防範功能的「全方位健康汽車」

的研發工作。而相比起汽車，住房對於健康防護的需求料將持續上升。朗詩旗下的綠色住宅採用全球頂尖的24小時全置換新風系統，可以多級過濾PM2.5和各種有害顆粒物，最大化隔離空氣中的病毒載體，有望成為疫情後的置業首選之一。