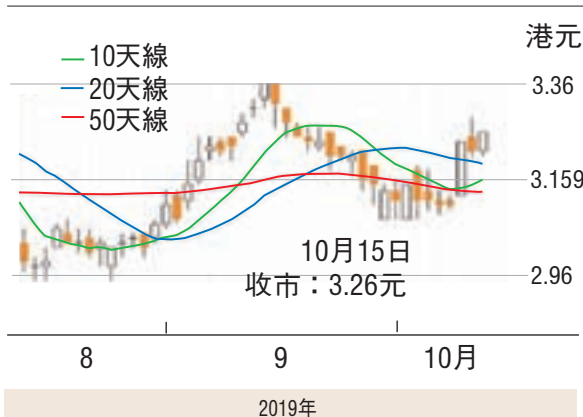


紅籌國企 高輪

張怡

中國人保(1339)



人保估值偏低具吸引力

內地股市於周一反彈一日後即無以為繼，上證綜合指回順至2,991點報收，跌17點或0.56%。至於港股經過連升3日累漲逾800點後，市況也告先升後跌，最多曾升87點，其後掉頭回落一度跌88點，收報26,504點，跌18點或0.07%，主板成交減至756億多。

事實上，中資金融股昨日整體表現尚佳，尤以中國財險(2328)漲近3%較突出。財險昨曾高見9.83元，升破1個月高位的9.76元，短期有直撲52周高位的10.08元之勢，收報9.71元，仍升0.26元或2.75%。

財險發力挑戰年內高位，作為母公司的中國人民保險(1339)也見逆市向好，並以全日高位的3.26元報收，升4仙或1.24%，因本身估值相對偏低，續可視為追落後對象。

業績方面，人保於截至今年6月底止六個月中期業績顯示，總保費收入3,228.75億，按年增加12.8%。錄得純利154.78億元，增長54.1%，每股收益35分。不派中期息。

H股較A股折讓達67%

人保派發優於預期的成績表後，大行紛加入唱好行列，當中摩根大通將其目標價由3.9元(港元，下同)上調至4.2元。該行認為，人保上半年壽險業務較集中於高利潤/長期產品，轉勢情況好過該行預期。

另外，人保H股股價遠低於A股，以A股收8.9元人民幣，H股較A股折讓達67%，與平保(2318)折讓僅5.84%，也是其具吸引之處。

看好建行購輪28423

建行(0939)昨逆市向好，收報6.26元，升4仙或0.64%。若繼續看好該股後市表現，可留意建行中銀購輪(28423)。28423昨收報0.225元，其於明年2月19日最後買賣，行使價6.61元，兌換率為1，現時溢價9.19%，引伸波幅24.1%，實際槓桿10.7倍。

股市縱橫

分拆落實 威勝持續強勢

韋君

港股昨日轉入不足200點內上落，最後守住26,500水平，收報26,504，跌18點，相對之前連升三日839點，調整溫和，市場觀望今天特首發表施政報告，且看能否為大市帶來正面消息。

威勝主要經營業務分為三部分，包括電子表：從事電子表、水、燃氣及熱能表的開發、製造及銷售；數據採集終端：從事數據採集終端的開發、製造及銷售；智能計量、智能配用電、能效管理等解決方案及服務，成為行業領先企業。

在今年4月向滬科創板申請分拆旗下威勝信息技術股份有限公司，昨

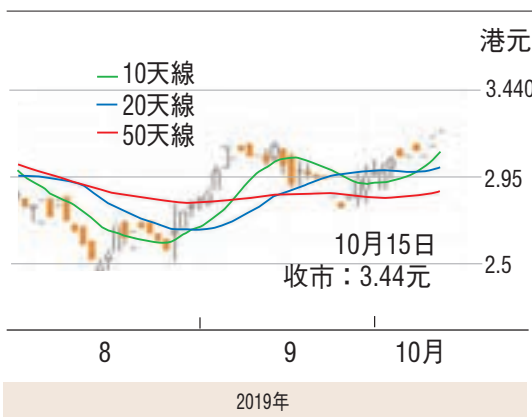
天宣佈已獲上交所接納受理，首發上市申請獲科創板上市委同意。威勝信息為聚焦於智慧公用事業領域的物聯網綜合應用解決方案提供商，是湖南首家科創板申報企業。

科創板批威勝信息上市

資料顯示，威勝信息技術2018年淨利潤為1.77億元(人民幣，下同)，

高於2017年的1.49億元和2016年的8,050萬元。公司營業額也從2016年的6.803億元增至2018年的10.386億元。研發費用佔公司2016-2018年總收入約7%。分拆後，威勝在威勝信息技術的持股將從65%降至約59%。

威勝控股(3393)



好理據，股價在2.67元水平，目標3.20元。昨日突破上升，大有上試250天線3.575元之勢，若突破有望挑戰4元水平。

港股 透視



葉尚志 第一上海首席策略師

10月15日。港股連漲三日累升逾800點後，出現窄幅震動整理的行情，恒指微跌不足20點，仍企26,500點水平，而大市成交量回降至756億多，顯示市場氣氛有所降溫。

而在盤面保持穩定的基礎上，醫藥股以及內需消費股等等，繼續有相對突出表現，其中，安踏體育(2020)和李寧(2331)，都分別漲了逾3%再創新高。

港股盤面總體仍穩好

近日資金有流向權重指數股的情況，是對大盤構成維穩推動力的原因。而目前，估計中國平安(2318)仍將充當著領漲火車頭的角色。

三連升後窄幅整理 恒指收盤報26,504點，下跌18點或0.07%；國指收盤報10,500點，下跌8點或0.07%。

資金續流向權重股 另一方面，騰訊(0700)連升四日再漲0.18%至328.8元收盤，低位回升格局走勢仍在，但要進一步升穿335元來強化升勢。

A股伸延升浪可期

事實上，外資在9月份通過滬深股通淨流入6,46億元(人民幣，下同)創新高後，在「十一」長假後仍保持淨流入的勢頭。

了支撐拉動港股的主要動力。而可喜的是，A股在國慶长假後繼續保持強勢，上綜指連升五日累升3.51%後，雖然回整了0.56%至2,991點收盤，但是在總體資金流入勢頭未改的情況下，估計A股仍有伸延升浪的機會。

A股伸延升浪可期

另外，內部資金在長假期間出現了鎖倉位的操作，令到兩融餘額從假期前最高9,739億元回落至9,489億元，但在假期過後，資金已見逐步回流市場。

投資 觀察

內地宏觀數據頻發經濟警號



曾永堅 協同博動金融集團行政總裁

發佈9月貿易進出口數據後，國家統計局昨天發佈當月的通貨膨脹指標，數據反映內地經濟上游的工業產品價格持續萎縮壓力有增無減。

9月通脹數據略高預期

近日內地數據頻發經濟警號，導致滬深兩市昨天低開低走，上證綜合指數失守3,000關，終盤下跌0.56%，於2,991點收市。

非洲豬瘟疫情肆虐導致內地生豬供給大減，豬價上月同比上漲9.6%。

升14.7%，這是導致上述兩項數據兩極分化的主要原因。實際上，撇除食品因素產生的影響後，核心CPI保持穩定，同比上升1.5%。

更需寬鬆政策穩增長

當前內地經濟情況較複雜的是，豬肉價對CPI產生的上漲壓力難快速消除，這可能影響貨幣寬鬆政策節奏。但現階段內需仍弱，工業品通縮壓力加大，加上中美貿易談判可能反覆。

滬深股市 述評

科技股跌瀉3000點得而復失

滬深兩市昨日早盤低開，銀行、證券板塊紛紛回撤，芯片、5G等科技板塊持續下行，數字貨幣等概念股集體大跌。

北向資金連續4日淨流入 尾盤，三大指數橫盤震盪，銀行板塊拉升，上證50指數翻紅並小幅走強。

整體看，昨日市場兩大特徵為金融股的調整和科技股的殺跌。對於金融股，近期的加大開放力度顯然是促進銀行等板塊上行的主要因素之一。

基建相關板塊可重點跟蹤 另外，伴隨著市場可能的估值切換，三季度大幅炒作的科技股在進入四季度之後或出現大幅回落。

股市 領航

轉高質發展 新天綠色能源看俏



黃敏 寶銳證券董事及集團首席投資總監

業務。集團公佈中期業績顯示，受惠經濟回暖及煤改氣等政策影響，期內純利9.68億元人民幣，增長17.7%。

億立方米，按年增長27.3%，新增風電控股裝機容量119.4兆瓦，控股風電場實現發電量47.79億千瓦，同比增長14.45%。

積極擴充風資源儲備

隨著進入第四季為中外市場環焦點，加上集團主要業務位於河北

新天綠色能源(0956)



積極完善省網多氣源供氣佈局，冀能打通多條輸氣通道及沿岸管線，前景看俏。

AH股 差價表

10月15日收市價

人民幣兌換率0.9026 (16:00pm)

Table with 5 columns: Name, H Share Code, H Share Price, A Share Price, and H/A Premium. Lists various stocks and their prices.