



# 心繫祖國 同心築夢——中華人民共和國70華誕獻禮專輯

香港華星投資(集團)有限公司董事長邱季端，是一位愛國愛港愛鄉的成功商人，著名實業家、收藏家、慈善家。他還兼任中華海外聯誼會顧問，香港福建社團聯合會名譽主席，廈門喜盈門傢俱製品有限公司、漳州喜盈門傢俱製品有限公司董事長，是目前中國規模最大的民營藝術館——「寒江雪藝術館」的唯一投資人。邱季端曾獲香港特別行政區政府榮譽勳章、廈門市榮譽市民、北師大傑出校友、世界華商投資基金會「世界傑出華人獎」、中華慈善總會「中華慈善事業突出貢獻獎」和「中華慈善人物」、世界閩商大會「華僑捐款公益事業突出貢獻獎」等多項榮譽。



■著名實業家、收藏家、慈善家 邱季端



■邱季端與嘉賓在寒江雪藝術館前合照

## 邱季端：實業家慈善家圓文物收藏夢

1962年，在全國高校錄取率僅為百分之六的情況下，邱季端考取了北京師範大學中文系。在這所高等學府，他投入了前所未有的苦讀，求知求進，並學成畢業服務國家的教育事業，奉獻社會。

### 經營成功樂善好施 閩省政府樹碑褒獎

工作多年後，為繼承前輩遺產隻身來到香港的邱季端，從碼頭工人到成功的實業家，一路走來，艱辛備嘗。隨著國家改革開放，他幾乎每一個抉擇都是着眼於改革開放上的需要。石獅甫一招商，邱季端就率先創辦了第一家海綿廠、第一家真皮沙發廠、第一家板式傢俱廠，填補了閩省行業的空白。深圳特區成立後，他是同業港商中第一個把工廠整廠搬遷到深圳的人。「6.4」風波後，邱季端又毅然決然地率先破冰，在廈門投下著名的「玉濱城」、「華星大廈」等房地產項目，像磁石一樣示範和吸引回許許多多投資商，廈門市政府為此授予他為首批榮譽市民。其後又毅然轉向投資傢俱業，他說辦實業憑的是本事。現在，佔地近千畝的「喜盈門」工廠，近千家「喜夢寶」門店，來自歐、美、日持續遞增的訂單，商品銷量長期在亞馬遜保持第一，並被其評選為內地供應商第一名，這些都是對他堂堂正正經商的褒獎。

邱季端事業有成後，熱心公益，僅向母校捐贈就超過了3,000萬元人民幣，資助北師大修建「邱季端體育館」。除此之外，他還特別關注教育、慈善事業，累計捐資1.5億元人民幣，在寧夏、江西、內蒙、貴州、雲南等地興建了多所希望小學。邱季端更捐資中華光彩事業促進會600萬元，福建女排500萬元，捐資250萬元興建泉州五中季端體育館、100萬元興建華僑大學季端樓，捐資設立華僑大學邱季端文科綜合成績優秀學生獎、集美大學「邱季端扶困助困生獎助金」等單項基金。此外，邱季端還向福建師範大學教育基金、福建省慈善總會、泉州僑鄉體育館、石獅市中華慈善總會、廈門教育基金、集美大學、泉州市慈善總會等數十個單位團體捐款。

在家鄉石獅市，從1987年起，邱季端先後捐資為厝上村修築石板路、水泥路，建公園，造避雨亭，修自來水，建村老人會、村辦公大樓、中小學教學樓，購贈洋



■邱季端一直關心、支持中國女排。圖為2019年4月女排在漳州市集訓時，邱季端前往探望與女排隊員合照



■邱季端捐贈3,000萬元資助北師大修建「邱季端體育館」

芝鎮政府中巴車，設立村愛心基金會等等。為此榮獲福建省政府在其故居石獅厝上村樹碑褒獎的殊榮。

### 求學北京師範大學 收藏夢萌生琉璃廠

「只有在文化上站起來，中華民族才不會再倒下去！」這是邱季端在經歷了東西文化體驗和「一國兩制」後的微悟。他是這樣想的，也是這樣做的，並投資興建「寒江雪藝術館」這家全中國規模最大的民營藝術館。他的收藏經歷可以追溯到上個世紀的60年代初，那時，他在北師大求學，課餘樂此不疲的流連在校園附近的琉璃廠，那是他收藏之夢生起的地方。

北京琉璃廠，這條起源於清代的文脈，曾被譽為是一所沒有圍牆的學校。各色著名老店中的古舊書籍、古玩古董，碑帖字畫、文房四寶曾應有盡有。邱季端對此間的回憶是：「在一文不名的時候我曾發過誓『有朝一日，我要把所有愛不釋手的畫全買回來。』也正因為一文不名，我弄清了琉璃廠真正吸引我的決不可能是淘寶，而是它所延續的文脈。中國五千年的文化沒有中斷，最大的功勞當屬文物古籍。文物古籍中保留著我們文化的精髓，這是最寶貴的文脈。」從那時起在香港事業有成，琉璃廠一直是他的魂牽夢縈。



■寒江雪藝術館收藏上海灘金融鉅子徐寄廩舊藏的劉景晨呈獻乾隆帝的門彩繪枝花卉紋天球瓶

當邱季端重返琉璃廠的時候，已經是1980年代。榮寶齋、友誼商店、潘家園以及其後的廈門白鷺洲，從此迎來了一位出手不凡的藏友。邱季端說：「我的收藏偏向文化承載，為了識得廬山真面目，逛博物館、參加拍賣會、看古玩書籍成了我的必修課。玩古玩看走眼這種事常有，就算是專家有時也難免，買錯了就當交學費了。痛但快樂、樂此不疲，是我最初十年的感受。」

在1990年代一次偶然的機會，邱季端結識了民國時期的大銀行家、上海灘金融鉅子徐寄廩的孫子。他了解到這位上海灘金融鉅子收藏各種金銀錢幣、瓷器書畫以及陳年普洱和貢茶，尤以中國古瓷最為豐富。他表示：「幾年間我數十次親自前往浙江、安徽等地，尋訪徐寄廩後人，不吝鉅資尋找徐寄廩的珍藏。也正是這一番上山下鄉的世紀收藏，讓我走近了民間文物。」

### 興建寒江雪藝術館 斥數十億只藏不賣

目睹海量的民間文化被否定、流散和損毀，他開始了「民代國藏」的思考，進而投身並引領民間文物搶救性收藏，成為一名不經營古玩、不以收藏賺錢、不以盈利為目的，而只想保護文物的收藏家。中國古陶瓷學會名譽會長葉文程評價他：「不僅是民間收藏家，而且是民族收藏家。」可為了這一份擔當，他付出了巨大的心力與財力。從那時起到現在，他以「道之所存，雖千萬人吾往矣」的氣概，不為萬千阻撓所動，在十萬多個日夜裡迎風執炬，把中國幾千年的文物不辭勞苦地收集起來，使他的門類涵蓋青銅、古玉、古陶瓷、古今書畫、雜項、陳年普洱、佛文化以及上古文明等，藏量達到百萬之巨。2014年，他決定在廈漳交界的龍池台商投資區，投資建設一座屬於自己的「寒江雪藝術館」。時至今日，佔地50畝、建築面積3.8萬平方米的藝術館已經布陣陳列頗具規模，邱季端完成了從當年只看不買的學子到投資數十億、只藏不賣的民族收藏家的跨越。

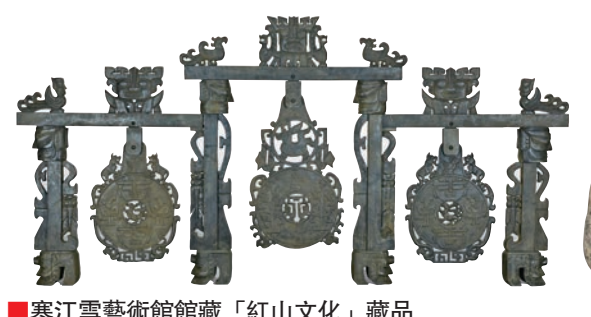
當前，年逾古稀、公司業務早上軌道的邱季端，已把經營的重擔交與下一代。他把目光放的更遠，這個更遠的目標就是投身於中國文物的搶救和保護。他捐助支持了福建收藏家協會等十餘個著名民間收藏社團，贊助了50多位民間古陶瓷專家的學術研究，承擔了450萬元的民間收藏家學術交流費用，同時他組織民藏專家

並親任主編編撰《中國古陶瓷大典》。

### 不願繁榮穩定有損 發展必須和諧穩定

邱季端現在大部分時間都在內地，但他也十分關注香港的事情：「很不幸，近幾個月來，香港發生了一些我們都不願看到、有損香港繁榮穩定的事情，部分人的示威衝擊持續，惹人焦慮。我們營商人士十分清楚，法治和安定是香港長期保持國際金融、航運及貿易中心地位的基石，若法治不存、暴力橫行，香港繁榮穩定的根基就會被侵蝕。借此機會我呼籲：再橫生亂象，香港是折騰不起的！我們堅決支持行政長官林鄭月娥帶領特區政府依法施政，支持警方嚴正執法，支持政府有關部門和司法機構依法懲治暴力犯罪人士。」

邱季端又指出，香港目前確實存在一些深層次的問題，例如土地、房屋、青年向上流動等，而問題出現的原因是深層次的、多方面的，有複雜的歷史因素、社會根源，也有國際背景。要解決這些問題不是一日之功，需要綜合政策、多管齊下，中央政府一直高度關注香港深層次問題，特區政府也一直想方設法去解決這些問題。發展是解決香港各種問題的金鑰匙，對於香港存在的深層次問題還要靠發展來解決。國家將繼續支持香港發展經濟、改善民生，支持香港積極融入國家發展大局，特別是在建設粵港澳大灣區的過程中會考慮為香港發展拓展新空間、增添新動力，讓香港的居民，特別是香港的青年人獲得更多發展機會。邱季端寄語：「香港的發展必須要有和諧穩定社會環境，希望香港青年人，盡快從紛爭中走出來，抓住重大機遇，實現自身更好的發展。」



■寒江雪藝術館收藏「紅山文化」藏品



■寒江雪藝術館收藏青銅器



■寒江雪藝術館收藏徐寄廩舊藏的藏品



■寒江雪藝術館效果圖



■邱季端精心研究古物



■邱季端榮獲福建省政府「惠澤桑梓」榮譽獎項



■漳州喜盈門傢俱製品有限公司