

維多利亞州墨爾本篇(下)

輕鬆漫步墨爾本市區 賞世遺景點與新舊建築

上期，跟大家探索了墨爾本(Melbourne)這座創意藝術之都的精彩一面，猶如置身在藝術畫廊中。不過，在這個被譽為宜居的城市裡，新舊建築並存，交相輝映，典雅的街道乾淨整齊，公園和花園茂密蔥蘢，各式的建築設計更吸引着筆者，尤其當中的圓頂設計，筆者特別喜歡。今期，就讓大家一起在這座城市輕鬆漫步，於卡爾頓花園遊逛，並欣賞歷史悠久的建築。

文、攝：雨文 鳴謝：Visit Victoria 澳洲維多利亞州旅遊局

身處墨爾本市中心，你可感受到一片繁華城市的感覺，但同時在不遠處的菲茲洛伊(Fitzroy)和卡爾頓(Carlton)區，你可欣賞到多所極具特色的建築。



■繁華的墨爾本市中心



■DOME，是遊覽維多利亞州立圖書館必拍的地方。



■卡爾頓花園綠草如茵，不少人坐在草地上休息。



■在古典噴泉映襯下，維修中的皇家展覽館有另一種美。



■位於羅素街的入口

世遺花園與展覽館

別以為繁華的墨爾本街頭，沒有世外桃源的地方，這個位於墨爾本市中心東北角的卡爾頓花園(The Carlton Gardens)便是從市區徒步便能來到的迷人花園和古老建築的地方，適合放鬆身心的世遺景點。

花園始建於1839年，更於2004年被聯合國教科文組織列入世界遺產名錄，其面積大約有26公頃，是澳洲最著名的園林建築之一。身在美麗花園中，秋冬之間，漫步其中，享受優美風景，看看古典噴泉、各式花卉和裝飾用的湖泊，一片寧靜，非常舒適。

在看到古典噴泉時，皇家展覽館(Royal Exhibition Building)就在眼前，這座展覽館是於1880年澳洲舉辦墨爾本世界博覽會時興建，與卡爾頓花園一併被列入世界遺產。可惜，筆者到訪時，展覽館正在維修中，要待8月時才正式重新開放，無緣進內參觀，而建築中標誌性的圓形屋頂亦只能看一點點表面。

既然來到這兒，就順道來到墨爾本博物館了解一下歷史，其於2001年竣工，是南半球規模最大的博物館。在博覽裡，設有不同的展覽，從恐龍的歷史、科技和科學發展應有盡有。而且隔壁還有一所IMAX電影院，是世界上第三大的螢幕，愛看電影的可在這兒看一套3D電影。



■博物館內景

■墨爾本博物館外的玻璃反射對面的皇家展覽館

■秋冬之間漫步於卡爾頓花園，非常舒服。



■西面的皇家展覽館建築



圓頂天花的圖書館

當筆者漫步卡爾頓花園後，就向羅素街走，來到維多利亞州立圖書館(State Library of Victoria)，本來感覺外形沒特別的圖書館，原來內有乾坤。圖書館是由當地建築師Joseph Reed設計，成立於1854年，並於1856年開放，是一座宏偉的19世紀建築，藏有州內最重要的資料和參考文獻。

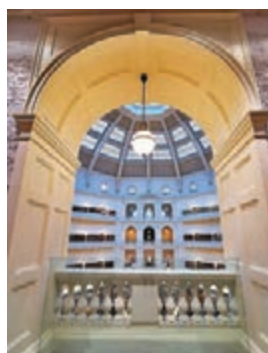
筆者走進圖書館內，拿了地圖，查看DOME的位置，便即前往這慕名而來的圓頂閱覽室，這部分於1913年開放，其八角空間可容納一萬本書及五百位以上的閱覽者。閱覽室擁有圓頂天花，採用自然透光的設計，讓自然光射進其寬敞的內部，美輪美奐的新古典設計，筆者逐層逐層上，由高空拍下這個DOME，非常宏偉，多角度拍下這壯觀的建築設計。

雖然圖書館成為了遊客景點，但大家都好安靜，沒有騷擾正在閱讀的市民，反而靜靜地在這個維多利亞時代圖書館裡，觀賞引人入勝的展品，了解澳洲豐富而迷人的文化遺產和瑰寶。例如，走到圖書館的頂樓，你便會看到一幅三公尺高的莎士比亞之窗(Shakespeare Window)，是澳洲第一幅人物像彩色玻璃拼花窗。

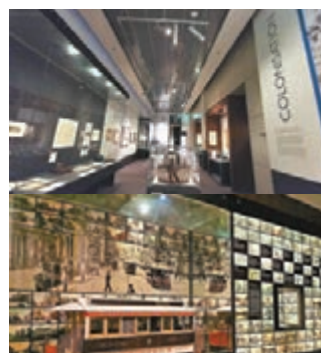


■維多利亞州立圖書館外觀

在參觀DOME的同時，每一層都設有不同主題的展覽。



■這是筆者於圖書館內拍的一幅照片，特地將拱形設計與DOME融在一起。



■在參觀DOME的同時，每一層都設有不同主題的展覽。



▶莎士比亞之窗



■圖書館內設展覽廳，並有座位供市民休息。

古典華麗的火車站



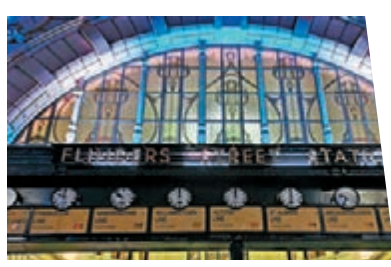
■車站內景建築

在聯邦廣場附近，位於弗林德斯街(Flinders Ln)和斯旺斯通街(Swanston St)的交叉點有座墨爾本地標之一的弗林德斯街車站(Flinders Street Railway Station)，車站主建築竣工於1909年。這座歷史悠久的火車站是墨爾本都市區交通網最繁忙的車站，也是澳洲最繁忙的車站。

其青銅圓頂的設計及整片黃色石材的建築，曾經於1981年經過整修，入夜後，建築物外昏黃的燈光點亮時，佔地一整個街角的車站，展現出維多利亞建築另一種古典華麗的壯觀風貌，無論如何晚上大家都要到這兒體驗其不同於白天的景致。而且，筆者還曾在下雨天時路過，其建築光影倒映在地上，非常迷人。



■弗林德斯街車站，是墨爾本地標之一。



■車站玻璃窗設計富特色

恐怖刺激古老監獄

在圖書館附近，有座墨爾本現存最古老的司法機構之一的墨爾本老監獄(Old Melbourne Gaol)，遊客可以切身感受十九世紀的真實歷史。白天可以參觀當年關押審理綠林好漢奈德·凱利(Ned Kelly)的地方，並有機會親身體驗當年囚犯的感覺，而晚上則可參加恐怖刺激的夜間遊。不過，筆者只是在外邊參觀，看看監獄外的建築，沒有進內看。



■墨爾本監獄的外牆



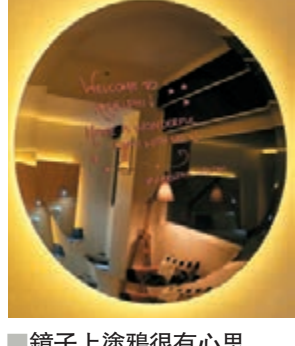
■Adelphi Hotel

住得出色 文、圖：雨文

富藝術風格的 Adelphi Hotel



■房間以幾何設計



■鏡子上塗鴉很有心思

既然墨爾本周圍都充滿藝術氣氛，當然不少酒店都趨向藝術風格特色，就如於聯邦廣場及聖保羅座堂附近有座精品酒店叫艾德菲酒店(Adelphi Hotel)。當進入大堂，一股藝術氣氛已撲過來，一幅幅藝術畫作呈現眼前，走進房間後，地毯設計有幾何特色，鏡子還特地以塗鴉寫了歡迎字句，非常有心思。酒店設有34間客房，分佈於8層樓，房間空間寬敞，加上鄰近火車站及斯旺頓街，交通方便，又便於購物。



■就在酒店左近便有一幅美麗塗鴉牆



■酒店大堂



■聖保羅座堂