

紅籌國企 高輪

張怡

國策利好

中治可擴升勢

中國中冶(1618)



內地股市昨現較像樣的反彈，上證綜指最後走高至2,926點收場，升74點或2.58%。至於這邊廂的港股更現四連升，收報27,789點，升211點或0.76%。大市投資氣氛續見改善，中資股亦不乏炒作熱點，尤其是有國策支持的板塊或個股表現最見突出。事實上，中央允許地方政府將專項債券資金用作重大項目資本金，相關股份成為熱捧對象，當中以中國中鐵(0390)、中鐵建(1186)、中建材(3323)和中國中冶(1157)等漲逾7%最吸晴。

中國中冶(1618)昨以近高位的2.09元報收，升6仙或2.96%，已連續10個交易日持穩於10天線及20天線之上。中冶主要於內地從事冶金及非冶金項目工程承包、資源開發、裝備製造及房地產開發，中央透過放寬地方專項融資，加速基建投資，料對集團業務有正面的推動作用。業績方面，中國中冶較早前公佈截至今年3月底止首季業績，錄得純利約17.67億元(人民幣，下同)，比去年同期升約6.38%，每股盈利9分。首季營業額升14.33%至約631.07億元。集團首季度累計新簽合同1,821.2億元，比去年同期增長5.3%，其中新簽工程合同額1,763.1億元。至於集團今年1月至4月份新簽合同額2,303.1億元，較上年同期增長10.3%，其中新簽海外合同額85.8億元。營運數據符合市場預期。

現價較上市價仍然「深潛」

中冶作為2009年首隻以「A+H股」形式上市的中資公司，其A股共發行35億股，發行價5.42元，募集資金約為189.7億元。至於集團在香港首次公開發行(IPO)則以接近區間下限定價，每股6.35元(港元，下同)，籌資182.31億元，現價較上市價「潛水」之深可見一斑。值得一提的是，2019年一季度國家隊(證金公司、證金公司資管、匯金公司及匯金公司資管四大投資基金)增持了64家公司，其中中國中冶A股(601618.SS)被國家隊大舉增持了6.35億股，排名第一。中冶A股獲國家隊大舉增持，反映其股價較低及業績增長理想已吸引大孖沙的注意。現時H股較A股折讓39%，相信也是H股具吸引之處。

消息方面，中冶上月中公佈，集團從間接控股股東五礦集團獲悉，旗下三子公司已被新增納入國企改革「雙百企業」名單。中冶往績市盈率11.73倍，市賬率0.93倍，估值仍處合理水平。趁股價未發力跟進，上望目標為52周高位的2.47元，惟失守2元關則止蝕。

看好港交所留意購輪28416

港交所(0388)昨升穿1個月高位，收報264.8元，升2.64%。若繼續看好該股後市表現，可留意港交摩通購輪(28416)。28416昨收0.13元，其於今年12月16日最後買賣，行使價為283.48元，兌換率為0.01，現時溢價11.96%，引伸波幅28.4%，實際槓桿7.8倍。

股市縱橫

韋君

中聯重科挑戰52周高位

港股昨天再下一城，收復250天牛熊線，收報27,789，升211點或0.76%，兩日大升823點，凸顯了「五窮月」大跌2,798點後的強力反彈，可惜兩日升市成交額未重返千億，均為900多億元，重返28,000關有阻力。不過，反彈氛圍有利落後板塊回升，昨天推薦的工行(1398)續挺升1.58%，而基建及設備板塊亦受惠利好消息被追捧，中聯重科(1157)昨天勁升逾8%，走勢持續向好。

國務院辦公廳近日下發地方政府專項債券發行及項目配套融資工作的相關文件，市場解讀為專項債對國家重點支持的基建項目支持力度有望增加，刺激基建板塊普遍急升。中聯重科主要生產與銷售工程機械、環衛機械和農業機械，提供環境解決方案，以及融資租賃服

務。在去年11月收購全球塔機領先製造商德國威爾伯特(Wilbert)100%股權後，集團成為建築起重機龍頭。

截至今年3月底止，中聯重科首季營業額90.17億元(人民幣，下同)，按年升41.8%；股東應佔盈利10.02億元，按年增1.7倍。而去年12月底止全年度股東應佔盈利20.31億元，按年增51.3%。今年首季盈利已相當於去年盈利50%，預示今年盈利將大幅增長。

已用12.7億回購A股

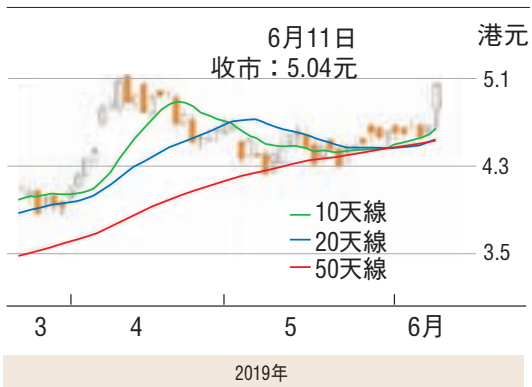
另一方面，中聯重科昨日宣佈，截至6月11日，公司累計通過股票回購專用證券賬戶以集中競價交易方式回購A股2.41億股，佔總股本3.09%，每股高低價為5.46元/5.07

元，涉資12.73億元。中聯重科是於上月中宣佈回購A股，預計資金總額不超過29.79億元，A股回購價不超過每股7.63元，不低於1.95億股，且不超過3.9億股。換言之，該公司尚有逾17億元的回購空間。

中聯重科在過去一個月曾低見4.26元(港元，下同)，昨天急升突破一個月高位，收報5.04元，升0.39元或8.39%，成交9,945萬元。

現價預測市盈率13.8倍，預測息率4.65%，市賬率0.9倍，低於同業三一國際(0631)的1.19倍及中國重汽

中聯重科(1157)



(3808)的1.52倍，估值續有上升空間。股價已企於多條平均線之上，在上述利好消息支持下，有望挑戰52周高位5.14元，可候回調收集，跌穿5.49元止蝕。

港股透視



葉尚志
第一上海首席策略師

6月11日。港股延續跌後反彈的勢頭，恒指連升第四日再漲了有超過200點，進一步上摸到250日線水平(最新報27,748點)。在大盤反彈行情獲得確立後，市場氣氛出現了提振，對於消息的反應也來得正面多了。市場傳出內地允許地方政府專項債券、用作符合條件的重大項目資本金，基建投資有望出現加快提速，消息刺激相關股如中國中鐵(0390)和中國鐵建(1186)，股價都漲了有7%以上。

另外，早前已通過了跌市考驗的抗跌力強名單，繼續表現出較強力的彈性，其中，創維數碼(0751)和阿里影業(1060)，漲幅分別有接近5%。

而最新可以符合條件、可以加入到抗跌力強名單裡的，包括比亞迪電子(0285)和宇華教育(6169)等等，建議可以繼續關注跟進。

大盤保持穩中向好

升93點或0.88%。另外，港股本板成交金額有916億多元，而沽空金額有139.7億元，沽空比例15.25%。至於升跌股數比例是1085：641，日內漲幅超過10%的股票有40隻，而日內跌幅超過10%的股票有19隻。

礎。

續跟進抗跌力強名單

繼續檢視有望表現出較強彈性的抗跌力強名單，包括有創維數碼、中興通訊(0763)、同程藝龍(0780)、中國鐵塔(0788)、阿里影業、時代中國(1233)、以及吉利汽車(0175)、東岳集團(0189)、海爾電器(1169)、比亞迪股份(1211)等等，其中，創維數碼和阿里影業，股價都進一步伸延了彈性，都分別漲了有4.73%和4.96%，而同程藝龍受到股東配售舊股的消息影響，股價出現了回跌但守於配售價15.5元以上，整體形勢未有出現破壞。

另外，最新可以符合條件、可以加入到抗跌力強名單裡的，包括有比亞迪電子和宇華教育等等，建議可以繼續關注跟進。

(筆者為證監會持牌人士，無持有上述股份權益)

仍處反彈試高勢頭

走勢上，恒指仍處反彈試高勢頭，27,500成為了目前的好淡分水線，守穩其上，有望進一步向上挑戰高一級阻力區28,000至28,400點。以指數股來看，內銀股表現有所逐步回穩，建行(0939)、農行(1288)以及工行(1398)，股價都已先後回升至5月24日的水平以上，也就是回企至包商銀行被接管時的水平，市場流動性緊張情況可望暫告一段落。另外，港交所、騰訊，以及中國平安，股價亦已突破近期高點、形成反覆上推的行情，有利大盤保持穩中向好的態勢，是其他個股作出反彈修正的基

投資觀察

A股彈力強 基本面仍欠奉



曾永堅
協同博勤金融集團
行政總裁

A股連續兩天走高，上證綜合指數終盤升2.58%，重返2,900點關口以上，滬深兩市交投恢復熾熱，成交金額合計增逾54%至5,655億元人民幣。深成指亦上升，終盤更升逾3%；創業板指數報終盤升56點或3.91%。各板塊全線走好，水泥股漲近6%；鋼鐵、金融、化工、房地產、有色金屬股漲逾3%；煤炭、電力、石油股漲逾2%。

上月內地進口大減8.5%

中國5月出口意外錄得升幅，加上市場憧憬全球央行減息以避免經濟過度放緩，以及美國對電信設備商華為的封殺或有喘息機會，激勵A股及港股近日顯著反彈。儘管如此，中國5月進口按年大減8.5%，遠差過預期下跌3.5%，為2016年7月以來單月最大跌幅。由於進口需求低迷，5月貿易順差錄得416.6億美元，按年擴大77.9%。

事實上，5月份出口錄得意外增

長，部分原因因為預期加徵關稅產生「搶出口」效應有關，而進口急跌則反映內需疲弱，經濟下行壓力持續。

「偷步」效應推升出口

美國於5月10日起對2,000億美元中國進口商品加徵關稅至25%，原定對6月1日後到岸的貨物實施，其後推遲到6月15日，因此對5月份出口影響不大。相反，有廠商擔心美國將對餘下3,000億美元中國進口商品開徵25%關稅，因此紛紛提前在5月至6月份出貨，形成搶出口效應。

至於5月中國進口錄得近3年來最大降幅，從PMI等先行指標反映，中國經濟正弱化。由於中國加工貿易佔進口四至五成，在出口前景黯淡下，進口亦會承壓。基於全球經濟總體處於放緩階段，預計上半年中國經濟增長為6.2%。

下半年經濟可能進一步放緩。

(筆者為證監會持牌人士，無持有上述股份權益)

滬深股市 述評

滬指收復2900 創板指飆升近4%

滬深兩市昨日早盤小幅高開，隨後震盪上行。人造肉、基建板塊高開高走，稀土、農業概念股盤中崛起。隨着多板塊拉升的積極影響，成交量顯著放大，滬指、創指持續走強。

臨近上午收盤，券商股助力，漲幅擴大，題材概念多點開花，核電、稀土以及半導體等板塊持續拉升，滬指盤中重返2,900點點位，漲幅達1.7%，個股呈現普漲格局。午後，市場延續強勢，稀土、券商、水泥、白酒等大權重板塊表現強勁。尾盤，深證成指站上9,000點關口，創指一度漲超4%。

北向資金連續6日淨流入

市場賺錢效應較好，總體氛圍火熱，兩市超3,500隻個股飄紅。截至收盤，滬指報2,926點，漲2.58%；深成指報9,038點，漲3.74%；創指報1,487點，漲3.91%。兩市成交5,655億元(人民幣，下同)，創三周新高。北向資金連續6日淨流入。

盤面上看，券商股迎來久違大漲。銀行股午後躁動。稀土永磁概念再掀漲停潮，近20股漲停。人造肉概念強勢爆發，近10股漲停。基建板塊受利好刺激崛起。玻璃、鐵礦石期貨漲停，提振概念股大漲。燃料電池概念捲土重來。核電板塊表現不俗。國產芯片概念亦有3家漲停。

資金風險偏好持續修復

整體上看，隨着全球貨幣寬鬆預期強化，資金風險偏好持續修復，外資恢復持續淨流入，外資偏好品種的戰略配置窗口打開，市場已在戰略配置區間內，隨着轉機信號明確，會進入企穩上升的通道。

技術上，主板一舉收復10日、20日均線，成交量明顯放大，昨日收評提示市場成交量回到五千億上方可視為市場轉機信號明確。操作上，短線關注政策主題、消費藍籌和5G等行業板塊，中長線關注大盤藍籌、金融等。

股市領航



黃敏碩
寶鉅證券董事及
集團首席投資總監

周大福前景看好 現金流增強

周大福(1929)為本地珠寶零售業。集團剛公佈全年業績優於市場預期，純利按年增長11.8%。至45.8億元，全年派息0.65元，派息比率高達141%。集團去年於內地營

業額上升15.3%，經調整後毛利率上升70個點子至27.9%，主因自2016年於內地推行多品牌策略表現良好，有助發展二三線城市，同時亦積極在所述城市增設零售點所致。

事實上，集團現時內地零售點按年增加539個，至合共2,988個，其預計在2020財年於境內增設約500個零售點，冀能於內地較次級城市及縣級城鎮，可策略性深化市場

善，加上自由現金流能進一步增強下，有助其未來數年維持派息高比率，介乎50%至80%之間，惟需留意本地珠寶首飾、鐘錶及名貴禮物零售銷貨價值表現能否改善和止跌回升。

集團中線前景仍可看俏，建議可於7.5元以下收集，目標價8.75元，跌穿6.5元止蝕。

(筆者為證監會持牌人士，無持有上述股份權益)

AH股 差價表

6月11日收市價
人民幣兌換率 0.88288(16:00pm)

名稱	H股(A股) 代號	H股價 (港元)	A股價 (人民幣)	H比A 折讓(%)
洛陽玻璃股份	1108(600876)	1.95	11.84	85.46
浙江世寶	1057(002703)	1.17	7.10	85.45
南京熊貓電子	0553(600775)	2.83	13.39	81.34
京城機電股份	0187(000860)	1.53	6.63	79.63
山東墨龍	0568(002490)	1.31	4.57	74.69
第一拖機股份	0038(601038)	1.76	6.06	74.36
中遠海發	2866(601866)	0.96	2.74	69.07
天津創業環保	1065(600874)	2.97	7.93	68.05
中石化油服	1033(600871)	0.95	2.53	66.85
東北電氣	0042(000585)	0.85	2.15	65.10
大連港	2880(601880)	1.01	2.10	57.54
中船防務	0317(600685)	6.26	12.65	56.31
東方電氣	1072(600875)	5.35	10.48	54.93
上海電氣	2727(601727)	2.82	5.38	53.72
中集集團	2039(000039)	7.22	12.63	49.53
山東新華製藥	0719(000756)	3.93	6.86	49.42
重慶鋼鐵股份	1053(601005)	1.11	1.90	48.42
四川成渝高速	0107(601107)	2.48	4.08	46.33
中國石油股份	0857(600898)	4.35	7.11	45.98
中遠海運	1919(601919)	3.01	4.90	45.77
大康發電	0991(601991)	1.97	3.20	45.65
洛陽鉬業	3993(603993)	2.56	4.04	44.05
上海石油化工	0338(600688)	3.35	5.26	43.77
中國交通建設	1800(601800)	7.35	11.50	43.57
長城汽車	2333(601633)	5.86	9.14	43.39
鄭煤機	0564(601717)	3.66	5.70	43.31
海通證券	6837(600837)	8.64	13.12	41.86
金隅集團	2009(601992)	2.47	3.73	41.54
中遠海能	1138(600026)	4.26	6.42	41.42
江西銅業股份	0358(600362)	10.12	15.11	40.87
中煤能源	1898(601898)	3.21	4.76	40.46
克州煤炭股份	1171(600188)	7.04	10.35	39.95
中國人壽	2628(601628)	18.50	27.06	39.64
中國中冶	1618(601618)	2.09	3.05	39.50
新華保險	1336(601336)	35.80	52.01	39.23
中興通訊	0763(000063)	21.85	31.62	38.99
廣汽集團	2238(601238)	7.64	11.04	38.90
晨鳴紙業	1812(000488)	3.70	5.32	38.60
中信證券	6030(600030)	14.96	21.09	37.37
中國鈷業	2600(601600)	2.82	3.97	37.29
鞍鋼股份	0347(000898)	3.66	5.14	37.13
中國南方航空	1055(600029)	5.20	7.25	36.68
東江環保	0895(002672)	7.84	10.86	36.26
華能國際電力	0902(600011)	4.82	6.61	35.62
中信銀行	0998(601998)	4.44	5.98	34.45
中國東方航空	0670(600115)	4.46	6.00	34.37
安徽皖通高速	0995(600012)	4.76	6.25	32.76
金風科技	2208(002202)	8.57	11.23	32.62
中海油田服務	2883(601808)	7.27	9.36	31.43
北京北辰實業	0588(601588)	2.88	3.66	30.53
海信家電	0921(000921)	10.06	12.57	29.34
華電國際電力	1071(600039)	3.24	3.92	27.03
中國中車	1766(601766)	6.78	8.20	27.00
中國國航	0753(601111)	7.50	8.99	26.34
紫金礦業	2899(601899)	2.79	3.32	25.81
廣深鐵路股份	0525(601333)	2.77	3.29	25.67
中國太保	2601(601601)	29.80	35.24	25.34
中國神華	1088(601088)	16.44	19.35	24.99
農業銀行	1288(601288)	3.25	3.81	24.69
中國銀行	3988(601988)	3.26	3.76	23.45
建設銀行	0939(601939)	6.39	7.30	22.72
百藥山	0874(600332)	34.30	39.11	22.57
上海醫藥	2807(601607)	15.68	17.76	22.15
民生銀行	1988(600016)	5.70	6.28	19.87
比亞迪股份	1211(002594)	47.75	51.55	18.22
中聯重科	1157(000157)	5.04	5.44	18.20
復星醫藥	2196(600196)	22.00	23.58	17.63
中國中鐵	0390(601390)	6.21	6.63	17.30
深圳高速公路	0548(600548)	9.31	9.60	14.38
中國石油化工	0386(600028)	5.23	5.30	12.88
中國鐵建	1186(601186)	10.08	10.16	12.41
馬鞍山鋼鐵股份	0168(600600)	48.45	48.81	12.36
上海銀行	1398(601398)	8.74	5.79	12.02
鷹擊山鋼鐵股份	0323(600838)	3.50	3.44	10.17
交通銀行	3328(601328)	6.30	6.15	9.56
江蘇寧滬高速	0177(600377)	11.24	10.65	6.82
滬寧機場	2338(000338)	13.22	12.46	6.33
中國平安	2318(601318)	88.75	81.70	4.09
招商銀行	3968(600036)	38.55	35.42	3.91
海螺水泥	0914(600585)	47.10	40.69	-2.20