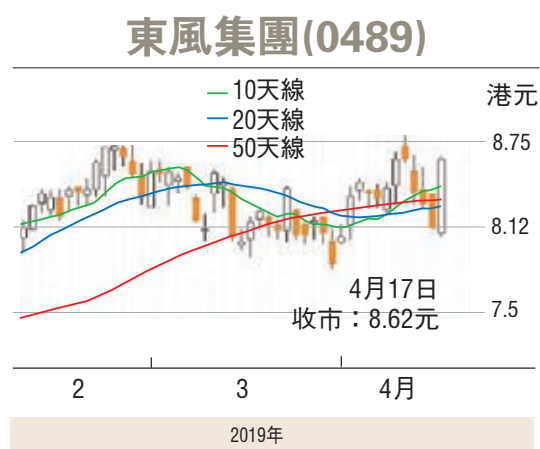


紅籌國企 高輪

張怡

汽車股熱炒

東風集團追落後



內地股市昨日靠穩，上證綜指收報3,263點，升10點或0.29%。至於這邊廂的港股則現窄幅上落的走勢，全日最多跌124點，最後小跌5點或0.02%完場，收報30,125點，成交仍逾千億元，達1,042億多元。港股长假前現整固走勢，但資金炒股唔炒市仍為市場特色，尤其是有國策支持的板塊便成為資金主要追捧對象。事實上，市傳發改委會繼續出台新政策(包括限牌城市大擴容，如北京將翻倍)促進新能源行業發展，汽車股便成為昨日焦點所在，尤以吉利汽車(0175)和比亞迪股份(1211)均漲逾1成最為突出。

吉利汽車昨日走勢走高，成功升穿1個高位阻力的18元，曾高見18.92元，收報18.82元，仍升2.14元或12.83%。內地媒體日前報道，吉利推出全新純電動汽車品牌「幾何汽車」，旗下首款車型「幾何A」在4月11日正式上市。按照中國市場補貼後的售價為15萬元至19萬元人民幣。星展日前發表報告指出，吉利於新加坡推出新款電動車，為其未來進一步發展電動車業務奠定基礎，故維持其「買入」評級。吉利昨日大漲，單日成交額增至44.59億元，僅次於第一位騰訊(0700)的50.62億元，其上升獲大成交配合，料續有助其後市進一步走高。

市賬率0.57倍 仍處偏低水平

汽車股炒味濃，部分落後股也見發力，當中東風集團(0489)以近高位的8.62元報收，升0.5元或6.16%，因該股現價市盈率5.03倍，市賬率0.57倍，估值在同業中仍處於偏低水平，料續有利其後市擴大升勢。東風集團較早前公佈2018年止年度業績，收入1,045.43億元(人民幣，下同)，按年下降17%；毛利134.15億元，下跌17.5%。錄得純利129.79億元，倒退7.7%，每股盈利150.64分。末期息維持25分。集團去年銷售汽車305.22萬輛。乘用車業務銷售收入617.32億元，下降34.8%；商用車銷售收入607.90億元，下降1.1%。

受到行業經營環境未如理想的影響，東風集團3月汽車生產量27.38萬輛，首三月生產62.58萬輛，按年減少16%。3月銷售汽車29.31萬輛，首三月共銷售67.6萬輛，按年倒退10%。儘管集團首季營運數據未如理想，但國家出台的利好政策陸續入市，對其未來盈利料有正面的支持作用。該股現價已企於多條重要平均線之上，趁股價走勢轉好跟進，料後市有力挑戰52周高位的9.44元(港元，下同)，惟失守8元支持則止蝕。

瑞聲發力升 看好吼購輪16822

瑞聲科技(2018)昨走高至54.4元報收，升2.5元或4.82%，表現明顯跑贏大市。若繼續看好其後市表現，可留意瑞聲聲銀購輪(16822)。16822昨收0.3元，其於今年6月26日最後買賣，行使價58.88元，兌換率為0.1，現時溢價13.75%，引伸波幅51.7%，實際槓桿7倍。

AH股 差價表

4月17日收市價 人民幣兌換率0.85316(16:00pm)

名稱	H股(A股)代號	H股價(港元)	A股價(人民幣)	H比A折讓(%)
洛陽玻璃股份	1108(600876)	2.67	14.79	84.60
京城機電股份	0187(600860)	1.80	9.42	83.70
浙江世寶	1057(002703)	1.42	6.81	82.21
南京熊貓電子	0553(600775)	3.83	15.96	79.53
山東墨龍	0568(002490)	1.58	5.32	74.66
東北電氣	0042(000585)	0.88	2.96	74.64
通海海發	2866(601868)	1.11	3.31	71.33
天津鋼鐵冶保	1065(600874)	3.34	9.75	70.80
第一拖機股份	0038(601038)	2.11	6.15	70.73
中石化油服	1033(600871)	1.13	2.90	66.76
大連港	2880(601880)	1.07	2.48	63.19
上海電氣	2727(601727)	3.17	7.25	62.70
東方電氣	1072(600875)	7.05	15.69	61.66
中船防務	0317(600685)	8.61	18.35	59.97
山東新華製藥	0719(000756)	4.69	8.69	53.95
中國交通建設	1800(601800)	8.13	13.92	50.17
四川成渝高速	0107(601707)	2.65	4.52	49.98
華鷹鋼鐵股份	1053(601005)	1.34	2.25	49.41
鼎源機電	0564(601717)	4.03	6.61	47.98
大唐發電	0991(601991)	2.17	3.53	47.55
中國中冶	1698(601618)	2.31	3.70	46.74
中遠海控	1919(601919)	3.71	5.92	46.53
農鳴紙業	1812(000488)	4.36	6.71	44.56
中煤能源	1898(601898)	3.50	5.34	44.08
中國石油股份	0857(601857)	5.06	7.68	43.79
江西銅業股份	0358(600362)	11.26	17.04	43.62
上海石油化工	0338(600688)	3.77	5.59	42.46
長城汽車	2333(601633)	7.11	10.51	42.28
中國平安	2039(000039)	46.25	62.23	41.56
金隅集團	2009(601992)	2.99	4.30	40.68
瀋陽鋼鐵	3993(603993)	3.43	4.91	40.40
北汽集團	2238(601238)	10.40	14.83	40.17
東江環保	0895(002672)	9.39	13.07	38.71
華能國際電力	0902(600011)	4.76	6.62	38.65
金風科技	2208(002202)	9.58	13.30	38.55
兗州煤業股份	1171(600188)	8.86	12.19	37.99
安徽皖通高速	0995(600012)	5.28	7.24	37.78
海通證券	6837(600837)	10.60	14.45	37.42
中國人壽	2628(601628)	21.95	29.84	37.24
新華保險	1336(601336)	46.25	62.23	36.64
中遠海運	1138(600026)	5.07	6.80	36.39
中國鉅業	2600(601600)	3.37	4.52	36.39
中信證券	6030(600030)	18.20	24.36	36.26
華能國際電力	1071(600027)	3.47	4.60	35.64
中興通訊	0763(000063)	26.20	34.08	34.41
中國中車	1766(601766)	7.29	9.38	33.69
中信銀行	0998(601998)	5.16	6.63	33.60
中國東方航空	0670(600115)	5.96	7.62	33.27
海信家電	0921(000921)	11.14	14.18	32.97
北京北辰實業	0588(601588)	2.95	3.74	32.71
中海油服	2893(601808)	8.41	10.60	32.37
廣深鐵路股份	0525(601333)	2.93	3.62	30.95
中國鐵建	1186(601186)	9.65	11.79	30.17
上海醫藥	2607(601607)	17.54	21.19	29.38
中國南方航空	1055(600029)	7.43	8.82	28.13
中國中鐵	0390(601390)	6.56	7.49	25.28
白雲山	0874(600332)	38.10	42.90	24.23
中國神華	1088(601088)	18.06	20.28	24.02
深圳高速公路	0548(600548)	9.58	10.75	23.97
中國太保	2601(601601)	33.90	37.50	22.87
中國國航	0753(601111)	10.18	11.20	22.45
中國重科	1157(000117)	4.93	5.38	21.82
民生銀行	1988(600016)	6.12	6.64	21.37
建設銀行	0939(601939)	7.16	7.76	21.28
中國銀行	3988(601988)	3.82	4.03	19.13
農業銀行	1288(601288)	3.70	3.88	18.64
紫金礦業	2899(601899)	3.43	3.59	18.49
比亞迪股份	1211(002594)	59.70	62.40	18.38
復星醫藥	2196(600196)	29.20	30.00	16.96
青島啤酒股份	0168(600600)	47.00	47.85	16.20
鞍鋼股份	0347(000898)	5.78	5.75	14.24
上海證券	1398(601398)	6.06	6.01	13.97
鷹潭鋼鐵股份	3328(600808)	4.07	4.02	13.62
交通銀行	3328(601328)	6.71	6.47	11.52
瀋陽動力	2338(000338)	14.50	13.96	11.38
中國石油化	0386(600028)	6.16	5.88	10.62
江蘇寧滬高速	0177(600377)	10.92	10.05	7.30
中國平安	2318(601318)	94.45	84.48	4.62
招商銀行	3968(600036)	41.05	35.83	2.25
海螺水泥	0914(600585)	50.60	42.58	-1.39

股市縱橫

中通服呈回升態勢

港股昨日回軟，曾退守三萬關，收報30,125，微跌5點，成交1,042億多元。內地公佈首季GDP增長6.4%略勝預期，大市有回吐壓力，但承接力強，除汽車板塊受捧之外，軟件及通訊服務板塊亦受捧，中國通訊服務(0552)呈低位回升態勢，可留意博反彈。

中通服為綜合服務供應商，大股東為中國電信集團。集團為四大電訊運營商提供專門電信支撐服務，包括中國電信(0728)、中國移動(0941)、中國聯通(0762)、中國網通(0906)及中國鐵通等五大電信運營商均為其客戶。此外，亦為中國電信設備生產商及大型企業提供服務。

純利29.01億元(人民幣，下同)，增6.89%；每股盈利41.9分；派末期息12.57分及特別股息2.51分，除淨日為7月5日。期內經營收入增12.27%，毛利增5.51%。但是，其毛利率12.1%較2017年的12.9%下降0.8個百分點；淨利潤率2.7%較2017年的2.9%下降0.2個百分點；盈利遜預期2%。

智能通服成增長點

管理層表示，內地目前正積極發展5G，電訊運營商投資加大或技術加快，對於公司等服務性企業屬利好因素。5G的投資愈多對公司愈有優勢，但即使沒有5G的投資，公司的收入仍會保持雙位數增長。管理層指出，公司今年安排沒有把5G考慮在內，相信未來公司的運營商佔比為20%至30%，而非運營商市場的佔比則達到70%至80%。

由於業績表現遜預期，令股價在業績公佈後接連回落，由7.5元(港元，下同)跌至6.30元止回穩反彈。

值得一提的是，集團加快數字化服務轉型，構建「智能服務產業生態聯盟」，有效提升「智能通服」品牌及行業影響力，行業專家形象初步顯現。全年來自內地非電訊運營商集團客戶市場的新签合同額超

港股市透視



葉尚志 第一上海首席策略師

4月17日。港股經過了周一和周二的反覆波動後，繼續短期整固的行情發展，但指微跌5點，連續第二日站在30,000點以上來收盤。內地首季GDP同比增长有6.4%，表現優於市場預期。雖然消息對於市場未有帶來即時刺激，但是對於A股及港股的前期漲幅，可以構成強化鞏固的作用，也將有利港股延續總體穩好的發展趨勢。

在大盤保持穩好的基礎下，市場有炒股不炒市的傾向，資金追捧消息題材股的積極性出現明顯增強。市場傳出新能源車刺激政策將繼續出台，汽車股全面大升，其中，吉利汽車(0175)和比亞迪股份(1211)，漲幅都超過有10%。

資金追捧積極性增強

恒指經過兩日來的反覆波動後，

大盤穩好狀態獲得鞏固

日內波幅出現收窄至僅有174點，仍處於短期整固局面。而由於復活節假期關係，港股將於周五以及下周一休市停開，相信資金入市態度有轉為謹慎的機會，但有繼續炒股不炒市的傾向。恒指收盤報30,125點，下跌5點或0.01%；國指收盤報11,849點，上升28點或0.23%。另外，港股主成交金額有1,042億多元，而沽空金額有146.2億元，沽空比例14.03%。

至於升跌股數比例是820:846，日內漲幅超過10%的股票有32隻，而日內跌幅超過10%的股票有17隻。

內地經濟有企穩跡象

國家統計局公佈，第一季GDP按年增長6.4%，與上一季度持平，但較市場預期的6.3%增長要好。另外，3月社會消費品零售總額按年增長8.7%，創2018年9月以來最高水平，而3月規模以上工業增加值按年增長8.5%，也創2014年7月以來最高。數據進一步顯示內地經濟已有企穩的跡象，但未可確認見底，而3月份經濟數據的加速回好勢頭，能否延續至4月份，將會是接下來的觀察點。

內地經濟呈現企穩回好勢頭，相信對於A股及港股可以帶來支撐力，雖然短期繼續加大寬鬆力度的可能性將有所下降，但是這個也是合乎情理，而事實上，宏觀面的企穩，對於

中通服(0552)



過400億元，繼續保持良好的發展後勁。中通服昨天升7.05元收市，升9仙或1.29%，成交1.81億元。現價預測市盈率(PE)11.95倍，息率2.5厘，市賬率(PB)1.44倍。昨天已重上20天線及100天線，可博反彈，上望7.50元，跌穿6.75元止蝕。

至於升跌股數比例是820:846，日內漲幅超過10%的股票有32隻，而日內跌幅超過10%的股票有17隻。

由於業績表現遜預期，令股價在業績公佈後接連回落，由7.5元(港元，下同)跌至6.30元止回穩反彈。

值得一提的是，集團加快數字化服務轉型，構建「智能服務產業生態聯盟」，有效提升「智能通服」品牌及行業影響力，行業專家形象初步顯現。全年來自內地非電訊運營商集團客戶市場的新签合同額超

科技類股可展新升浪

市場傳出發改委會可能繼續出台新政策，來促進新能源汽車行業的發展，消息刺激汽車股集體大漲，其中，吉利汽車漲了12.83%，比亞迪股份漲了13.71%。

另外，前期科技類品種的焦點領漲股，在近日也見有啟動跡象。中興通訊(0763)繼續伸延3月底業績後的試高走勢，並且在盤中創出了52周新高26.75元。而金蝶(0268)在8.5元至9.5元、反覆整固了有四周後，股價也終於再度向上突破，漲了5.4%至9.95元收盤，新一輪升勢有再現機會。(筆者為證監會持牌人士，無持有上述股份權益)

3月經濟數據替A股升勢提供基礎



曾永堅 協同博勤金融集團行政總裁

市場高度關注的中國今年首季經濟增長略優於預期，支撐A股昨日反覆走勢，上證綜合指數終盤升10點，連續第二個交易日上升；深成指亦反覆靠穩，盤升56點或0.55%；創業板指數上升19點或1.17%作收。市場交投繼續活躍，滬深兩市成交金額昨天合計增加至8,301億元人民幣。

中國首季GDP略高於預期

國家統計局昨天公佈，中國首季國內生產總值(GDP)按年增長6.4%，略高於市場預期的6.3%增速，增速與去年第四季相同，較去年同期和全年分別回落0.4個和0.2個百分點。

其他主要經濟環節方面，今年首季規模以上工業增加值按年增長6.5%，優於市場預期增5.6%，增速較首兩月加快1.2個百分點，較上年同期回落

0.3個百分點。3月規模以上工業增加值按年增長8.5%，不單遠高於預期增長5.9%，更較首兩個月加快3.2個百分點。

全國固定資產投資預期

首季度全國固定資產投資10.19萬億元，按年增長6.3%，符合市場預期，增速較首兩月加快0.2個百分點，較上年同期回落1.2個百分點。

至於第一季社會消費品零售總額則按年增長8.3%，符合市場預期，增速較首兩月加快0.1個百分點，但較去年同期回落1.5個百分點，而單3月份社會消費品零售總額按年增長8.7%，優於市場預期增長8.4%。

綜合來看，首季國民經濟繼續運行於中央的經濟增長目標區間，引證市場近期對整體經濟開始回穩的預期，替股市自春節後的升勢築建一定基礎。

(筆者為證監會持牌人士，無持有上述股份權益)

滬深股市 述評

興證國際

創業板指漲逾1% 汽車股全線爆發

滬深兩市昨日基本平開後走勢分化，中小創在5G和燃料電池題材的帶領下表現活躍，而周二帶領市場造好的大金融板塊則顯現疲態。滬指早盤窄幅震盪，午後在汽車股的爆發下一度上攻至3,275點，但旋即回落。場內量能足以維持震盪，但要突破前高需更高級別資金助力。截至收盤，上證綜收漲0.29%，報3,263點；深證成指漲0.55%，報10,344點；創業板指漲1.17%，報1,717點，上證50飄綠，萬得全A收漲0.41%。兩市成交8,300億元(人民幣，下同)，較上日同期放量400億元。北上資金淨流出18.77億元，滬股通和深股通因復活節假期將於18至22日暫停交易。

燃料電池概念掀漲停

盤面上看，燃料電池概念再掀漲停浪潮，近10股漲停。汽車股午後全線爆發；板塊內約20股漲停。工業大麻概念尾盘突擊上攻。豬肉股反覆活躍。電氣板塊整體表現不俗，光伏、風電、核電板塊相繼作為。富士康概念午後異動攀升。周二大漲的金融板塊表現低迷，多元金融、券商股跌幅居前，銀行、保險股亦跌多漲少。

受惠社融數據超預期

整體看，近期市場表現為震盪上行，對經濟的預期差取代風險偏好的修復成為推升大盤上漲的主要因素。而社融數據的大幅超預期，預計會成為股市繼續上漲的重要驅動力之一。由於社融築底並不會一蹴而就，估計市場還是以「進二退一」這種強勢震盪格局為主。

操作上，適度控制倉位把握操作節奏，鑒於實體經濟數據改善，化工、有色、煤炭、鋼鐵等部分上游周期板塊龍頭個股有望因為業績改善預期而低位上漲。其次，受益科技創新政策紅利、科创板輻射，泛在電力物聯網、5G、智能網聯汽車、國企改革等概念板塊將迎來表現機會。

凱基證券

受惠大灣區發展 佳兆業物業候低吸

佳兆業物業(2168)日前以3,658萬元(人民幣，下同)購入嘉興大樹物業管理60%股權，公司料收購可進一步拓展集團於長三角地區的物業管理組合及提升其市場競爭力，有利於取得該地區的新合約。而於去年底，目標公司在管理項目包括38個住宅區及42個非住宅項目，在管總建築面積達約7.9百萬平方米，均位於浙江省嘉興市，故料收購除可有利加強地區性佈局外，亦可增強收入表現。

而於去年12月底，公司共管理132項物業，包括105個住宅社區及

27個非住宅物業，為約16萬戶業主提供物業管理服務。而其總合約建築面積為3,220萬平方米，同比升8.4%，而在管建築面積亦增12.1%至2,690萬平方米。目前公司的物業管理服務收益中，有54%來自住宅區，46%來自非住宅物業，並以包幹制為主，佔近90%。

物業管理去年增近40%

業績方面，於2018年，公司的收益為8.96億元，按年上升33.86%，當中來自物業管理服務的收入為3.75億元人民幣，同比增近40%，

並佔整體收入約42%。而交付前及顧問服務(即向物業開發商就物業建築工地、預售示範單位及物業銷售場地提供秩序維護、清潔、接待訪客及維護服務等)則佔39%。期內股東應佔溢利同比减少24%，惟扣除上市開支等的調整淨利潤則按年增39.4%至1.06億元人民幣，毛利率亦由2017年的30.5%微升0.4%至30.9%。

另外，以總在管建築面積計算，公司於大灣區的面積佔整體在管面積的40%，料亦可受惠區內發展。公司去年亦簽約新項目16個，新增

在管建築面積達3.1百萬平方米；此外集團亦簽約顧問服務項目8個，再配合公司的收入有近76%來自佳兆業集團開發的物業，而佳兆業於內今年首季的銷售金額亦同比增75.7%，均有利支持未來業績表現。

公司目前的資產負債比率為零，主要由於公司已償還了所有借款，並擁有現金及現金等價物約7.08億元，有助支持未來發展之用。估值上，公司的預期市盈率為10.15倍，預期市賬率1.95倍，股息率為4.73%，建議投資者可趁調整部署。