



滬深港通 每周精選

滬股通 錦囊

宋清輝

該如何建設科创板?

為了更好更穩健地發展資本市場，整個國家也在創新，內地設立科创板便是基於已有的滬深主板、中小板和創業板所做的創新...

謹慎是因為科创板其制度、交易模式等與主板、中小板、創業板有差異，可無論差異多少，其始終都只是一個融資、股權交易平台...

相信騰訊和阿里巴巴這兩家企業，大家已經都聽得耳朵生癢，其作為長時間盤踞在行業的龍頭，我不得不提...

投資者們希望看到的創新，是上市公司改善人們生活、方便人們生活的創新，而不是「曇花一現」般很快成為過氣網紅...

科創企業若創新不足將很快墮落

但是，創新的過程可能不會一帆風順，在創新出成果且成功商用化之前，創新就是一個無底洞...

作者為著名經濟學家，著有《強國提速：一本書讀懂中國經濟熱點》。本欄逢周一刊出



張賽娥 南華金融副主席

中美貿易戰接近收官，兩地股市下跌。恒指全周跌27點，收報29,909點；國指跌33點，收報11,659點...

北控水務增長前景正面

股份推介：北控水務(0371)是內地第一大水務公司，2018年營收同比增長16.1%至245.97億元(港幣，下同)...

北控水務是重資產運營模式，處於公共事業行業，因此需求端較穩定，

營收增速也會相對平穩，如要提升業績，需要不斷擴張業務收購公司以及改變運營方式降低成本。

轉型輕資產股控負債率

一方面公司持續強化現金儲備，截止19年3月底公司在手現金約155億元，有望併購發力並成為行業整合贏家...

2019年北控水務的將重點發展津京冀、長江經濟帶、粵港澳大灣區、

「一帶一路」等領域，而公司與三峽集團的合作將會為公司帶來更大的發展契機...

北控水務股價在2018年配股後依然處於低位，但是未來公司繼續強調輕資產運營...

北控水務股價在2018年配股後依然處於低位，但是未來公司繼續強調輕資產運營...

中海油受惠高油價倍賺



黎偉成 資深財經評論員

港市恒生指數於4月12日收盤29,910，即使只是稍彈70點，但受惠於中國於是日下午發出的出口在3月份增逾兩成一和人民幣貸款急升逾五成...

勘探與生產板塊表現均佳

股份推介：中國海洋石油(0883)股

東應佔溢利於2018年達526.88億元(人民幣，下同)，同比增長1.13倍，乃於2017年多賺37.7倍至246.77億元的高增長底下的持續倍增...

勘探與生產板塊能夠取得持續佳績，受惠(I)油、氣價格保持快增的支持，特別是原油每桶價格67.22美元...

(筆者為證監會持牌人士，無持有上述股份權益)

遊戲業務看好 騰訊走強



鄧聲興 銳升證券聯合創辦人及首席執行官

總結第一

恒指升逾3,200點，恒指上週曾衝上30,222點，但隨後現回吐，相信短期需進行整固才可進一步上破高位...

《絕地求生》的重磅遊戲。另外一款騰訊獨家代理的大型手遊巨作《權力的遊戲》已開始首測...

旗下雲業務將成增長引擎

其他業務方面，騰訊旗下雲業務將成增長引擎。騰訊雲業務於去年第四季度的全球雲基礎設施服務亞太區市場佔有率位列第四...

股市 縱橫

韋君

紅籌國企 推介

張怡

內銀追落後 建行反彈力強

承接美股道指上周五急升269點的氣勢，加上美國財長表示中美貿易談判近尾聲，有利股市氛圍，今天港股可望重上三萬大關...

內地3月新增貸款預期數據在上周五收市後公佈，對今天內銀四大行股價表現有刺激。根據公佈，3月新增貸款1.69萬億元(人民幣，下同)...

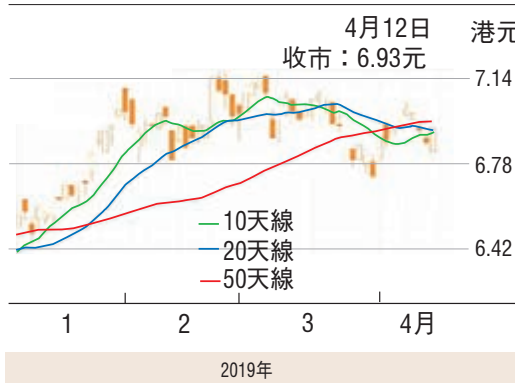
建行截至2018年12月底年度業績不俗，股東應佔盈利2,546.55億元，按年增5.1%；淨利息收入上升1.5%...

建行去年不良貸款率降至1.46%，按年減少0.03個百分點；不良貸款餘額按年增加85.9億元至2,008.81億元...

新增貸款利好 北水大手吸

上週尾市北水再度增持中興銀行，其中掃入建行最為積極，繼周四掃入5.59億元(港幣，下同)後，周五再淨買5.27億元...

建設銀行(0939)



讓達21.7%，高於工行(1398)、中行(3988)，相信也是北水大手掃入的原因之一。建行現價預測市盈率只有5.3倍...

輪商 推介

法興證券上市產品銷售部

新股 簡介

凱基證券

升勢急勁 留意騰訊牛證58651

上週恒指升抵30,200點後連番受阻，終見於周四展開技術調整，惟到達10天平均線即見良好支持...

1,765萬元。產品條款方面，目前市場上較活躍的騰訊認購證行使價約418元至427元之間...

本文由法國興業證券(香港)有限公司(「法興」)提供。結構性產品並無抵押品...

博尼國際淨利潤率續增

博尼國際(1906)主要製造及銷售無縫及傳統貼身衣物產品，並專注於向ODM客戶提供一站式內部貼身衣物製造解決方案...

公司的產品則包括文胸、內褲、保暖衣及家居服，此外，公司亦有生產功能性運動服裝...

根據弗若斯特沙利文數據，全球貼身衣物零售額於2018年至2022年間可有5.06%的複合年增長率...

胸市場的增長。根據弗若斯特沙利文數據於2018年至2022年間，中國哺乳文胸零售市場可有16.9%的複合年增長...

毛利及使用率亦維持穩定

業績方面，收入及年內溢利均反覆向上，淨利潤率亦持續增加，毛利率及使用率亦維持穩定...

粵運交通走勢轉好可跟進

港股上週轉入好淡爭持的行情，恒指全周跌26點或0.09%，收報29,909點，而國指全周則跌32點或0.28%

事實上，建材股的中國建材(3323)便走高至7.52元報收，全周計累漲9.94%，為升幅最大的國指成份股...

被視為大灣區概念股之一的粵運交通(3399)，於上週四並創出3.35元的1個月高位，收報3.28元...

不過，最新的營運數據顯示，集團出行服務各項業務於今年春運期間的經營業績較去年同期增加。高速公路服務區經營方面...

儘管粵運交通去年業績出現倒退，但其市盈率7.03倍，市賬率0.88倍，論估值並不貴。此外，該股股息率5.9厘...

看好建行留意購輪15128

建設銀行(0939)上周五收報6.93元，短期沽壓似有收斂跡象。若繼續看好其後市表現，可留意建行瑞銀購輪(15128)...

粵運交通(3399)

