

馬蕭林 把文物放回時代背景 用文物展示文化內涵

馬蕭林，男，漢族，1967年生，無黨派人士，博士學歷，研究館員，現任河南博物院院長。

1988年-1992年，就讀於河南大學文博專業；

1992年-1994年，在河南大學附屬中學任教師；

1994年-1997年，就讀於鄭州大學考古專業碩士研究生；

2000年-2003年，就讀於澳大利亞拉籌伯大學考古學博士研究生；

1997年-2010年，在河南省文物考古研究所工作，其間2006年起任副所長；

2010年-2017年，任河南省文物局副局長；

2017年5月起任河南博物院院長。

2019年全國兩會餘音仍舊繞樑。這次全國兩會，中共中央總書記、國家主席習近平參加了文化藝術界、社會科學界委員聯組會。全國政協委員、河南博物院院長馬蕭林現場聆聽學習了習近平總書記的講話，他告訴香港文匯報記者，令他印象最深刻的是總書記講的「文學藝術創造、哲學社會科學研究首先要搞清楚為誰創作、為誰立言的問題。」

作為「國寶守護人」，馬蕭林認為，一個博物館就是一所大學校，作為文物工作者應以服務觀眾為中心，努力挖掘文物的內涵，把文物放回到當時的時代背景中，用文物展示中華文化內涵，使文物保護成果更多惠及人民群眾。

文：香港文匯報·人民政協專刊記者 劉蕊 河南報道
圖：香港文匯報河南傳真



全國政協委員、河南博物院院長馬蕭林

馬蕭林從北京返回河南後，沒有喘息片刻，便不停地講、不停地記，分享學習2019全國兩會精神。在習近平總書記參加文化藝術界、社會科學界委員聯組會時，在現場的馬蕭林不僅做了筆記，還掐着錶算了總書記的講話時間。「總書記講了40多分鐘。總書記的講話立意高遠，內涵豐富，語重心長，很接地氣，穿插了很多生動的故事，進一步為文化藝術和哲學社會科學繁榮興盛指明了方向，我倍受啟發。」

文物工作者是時代的超級聯絡人

習近平總書記在講話中提到，「中國特色社會主義進入了新時代。希望大家承擔記錄新時代、書寫新時代、謳歌新時代的使能，勇於回答時代課題，從當代中國的偉大創造中發現創作的主题、捕捉創新的靈感，深刻反映我們這個時代的歷史巨變，描繪我們這個時代的精神圖譜，為時代畫像、為時代立傳、為時代明德。」

文物，是時代最忠實的記錄者，「文物幫助我們找回關於祖先的記憶，他們的夢想是什麼，他們在思索什麼，留下的又是什麼。五千年的華夏文明，在此一覽無遺。」

馬蕭林說，總書記的講話也為今後的文物工作指明了方向，「文物工作者是現代的我們與古代的祖先對話的『超級聯絡人』，回

答時代課題，捕捉創新靈感，描繪時代精神圖譜，為時代畫像、為時代立傳、為時代明德，都離不開歷史的啟迪。」

馬蕭林說，文物工作者應做好時代的「超級聯絡人」，把凝結着中華優秀傳統文化的文物保護好、管理好，推進文物合理適度利用，使文物保護成果更多惠及人民群眾。

把文化交還日常 讓文物「活」過來

2018年，央視大型文博探索節目《國家寶藏》熱播，引發「博物館熱」。在第一季的第三期節目中，河南博物院九大鎮院之寶中展出了三件——賈湖骨笛、雲紋銅禁、婦好鸚尊。節目熱播也讓馬蕭林成為「網紅」。據香港文匯報記者了解，有一次剛走出河南博物院大門，就有幾個年輕姑娘喊「馬蕭林院長」；還有初二學生拿着河南博物院的明信片跟他要簽名，說因為看了節目想來看看國寶。

馬蕭林表示，近幾年，人們生活水平不斷提高，公眾文化需求不斷增長，博物館作為重要的文化場所，吸引了越來越多的觀眾。上世紀90年代的考古熱只是行內「開花」，現在是全民參與。「很多旅遊線路如今將博物館作為重要旅遊點。從全國各大博物館統計數據來看，觀眾數量增

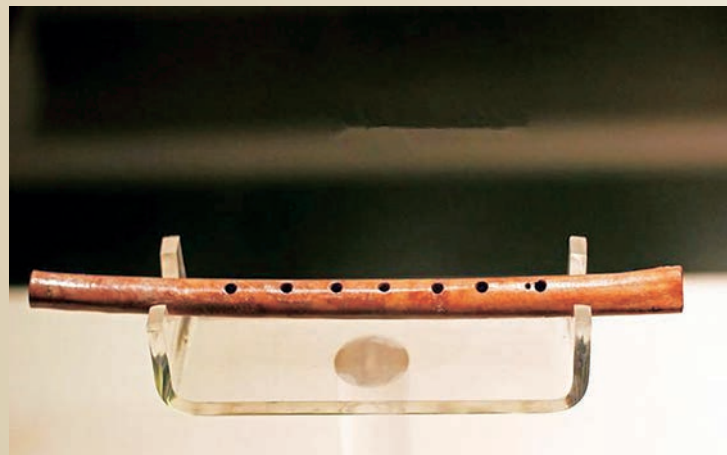
加十分明顯。」

馬蕭林說，博物館應順應新時代發展潮流，在展覽方面盡量挖掘文物背後的故事，在展覽手段上推動技術創新、服務創新，使博物館成為更多遊客接受文化熏陶的重要場所。

如何創新，在馬蕭林看來，最重要的是讓文物「活」過來，把文化交還日常生活，融入日常生活。否則「束之高閣」式的「遠觀」，只會讓觀眾「敬而遠之」。

馬蕭林說，2016年，有關部門制定了《關於推動文化文物單位文化創意產品開發的若干意見》，目的是進一步挖掘、打造文化創意新產品，把文物元素轉化成日常消費產品，讓公眾「把文物帶回家」，感受優秀傳統文化的魅力。文件發佈後，

各地開展了很多試點工作，一些博物館推出了很好的產品。整體上來看，文創產品開發潛力還非常巨大。「但我們也面臨一些制約，比如激勵機制不足，不能很好地帶動博物館人員文創開發的積極性，這需要多部門打通合作、共同解決。當然，也有一些地方通過機制創新，取得了很好的效果。」馬蕭林說。



圖為馬蕭林參加《國家寶藏》節目時展出的河南博物院鎮院之寶——賈湖骨笛。

「我是河南博物院看門人馬蕭林」

《國家寶藏》裡，馬蕭林的一段開場詞說得非常精彩：盤古開天，三皇五帝，九鼎歸一。從神話到歷史，華夏之中，中華文明就從這裡源起，這裡是河南博物院，我是看門人馬蕭林。五千年的華夏文明，在此一覽無遺。時光流轉，從陶器到青銅器，從契刻符號到成熟文字，祖規進化禮制，聚落壯大成為王朝，二里頭文化見證第一個朝代夏朝的誕生，點亮了華夏民族走向早期國家的曙光。

文明的起源與發展，具有重要的學術價值。尤其是在陶器、青銅器、玉器、石刻等方面，具有天然的優勢，成為館藏文物中的一大特色。而且，藏品多來源於河南境內的考古發掘，有明確的地點、地層與墓號，特別是中原重要的考古發現，如安陽殷墟婦好墓、鄭州商城、三門峽虢國墓地、新鄭鄭韓故城等的發掘品都有成組的收藏。

在馬蕭林看來，《國家寶藏》的熱播是中國考古界智慧的展現。同時，它也讓文物工作者在思考社會需求的變化，以及下一步該怎麼做。馬蕭林說，就河南博物院來說，趁此熱潮，河南博物院將嘗試加入更多新的科技手段，待主展館抗震加固工程完成後，會給觀眾帶來全新的體驗。

馬蕭林介紹，為讓觀眾了解文物、了解歷史、了解中原文化，河南博物院每年舉辦各類社會教育服務活動1,000多場次，通過歷史教室體驗、跟着專家去考古、國寶守護人特訓班等大批趣味活動，讓觀眾在互動中與歷史親密接觸，在快樂探尋中傳承中華優秀傳統文化。為順應互聯網飛速發展、響應「互聯

網+中華文明」的發展趨勢，河南博物院還積極利用新媒體、新技術，開創新的服務模式，將「博物館志願者服務」與「互聯網」有機結合，在微博、微信平台上開闢線上互動特展、在線直播等形式，讓優秀傳統文化「活」起來。

推文物考古類期刊國際化

「作為考古工作者，我一向是個享受安靜的人。」馬蕭林說，從上世紀90年代初入行至今，自己的每一步都是按興趣在走。大學本科選擇歷史系文博專業，讀研時選擇新石器時代考古方向，畢業時分配到了河南省文物考古研究所。後去澳洲留學，雖辛苦，但卻是快樂、學術進步「神速」的幾年。

2017年馬蕭林開始執掌河南博物院，生活越發繁忙起來。「也是忙中偷閒，周末到辦公室看書，寫文章。」馬蕭林說，成為政協委員之後，他更是履職盡責、不敢懈怠，把在開會、調研中遇到的問題，產生的想法都認真記錄下來，從中提煉出了不少接地氣的提案。比如針對「堅定文化自信，講好中國故事」這一大課題，馬蕭林提出在文物考古界，應該盡快推動文物考古類期刊「走出去」。馬蕭林認為，堅定文化自信，講好中國故事，需要加快推進文物考古類期刊國際化。

據馬蕭林介紹，從1921年開始，中國現代考古學已走過了近100年的發展歷程，建立了具有中國特色的文物考古學體系，為研究中華文明的起源、形成與發展，為豐富中華優秀傳統文化作出了重要貢獻。

但是，中國文物考古類期刊面臨「走不出去」的困境。據統計，在公開發行的33種文物考古類期刊中，發行有外文版的只有3種，而且為不完全集刊，造成中國文物考古的國際影響力嚴重不足。馬蕭林告訴香港文匯報記者，「究其原因，語言不通是讓世界認識中國古代文明成就、讓世界了解中國歷史的重要障礙。」

馬蕭林認為，解決這一問題，不僅要打造具有國際競爭力的文物考古類外文期刊品牌，也要通過相關渠道定期發佈最新考古研究成果和考古發現；加快推進傳統期刊與新興媒體融合發展，推出數字出版產品，提升期刊的國際影響力和傳播力。



河南博物院探索用「新方法」吸引更多觀眾。



河南博物院「國寶講解小明星」講好「國寶」故事。



馬蕭林(前排左三)參觀河南博物院首屆兒童專題繪畫藝術展覽。



馬蕭林(後排右三)參加河南博物院首屆兒童專題繪畫藝術展覽開幕式暨頒獎儀式。

甲骨文發現120周年 籲加強甲骨文推廣宣傳

馬蕭林說，今年是甲骨文發現120周年。從1899年王懿榮發現甲骨文至今的120年來，目前共發掘出土了15萬多片甲骨，發現甲骨文單字4,500多個，其中可完全釋讀的有1,000多字。近年來，隨着殷墟成功申報世界文化遺產、中國文字博物館建成開館、甲骨文入選世界記憶名錄等一系列重大文化事件的呈現，全社會形成了一股強勁的甲骨文推廣熱潮。然而，

據馬蕭林了解，在甲骨文的宣傳推廣方面還存在不少亟待解決的問題。

馬蕭林還指出，一是教育部門沒有形成甲骨文宣傳推廣機制。他說：「雖然義務教育語文、歷史教材中增加了部分甲骨文等古文字知識的內容，甚至有地方教育機構還提出了甲骨文進校園、進課堂、進教材的主張，但仍未形成富有成效的甲骨文等古文字宣傳推廣機制，沒有收到應有

的效果。」

馬蕭林還指出，不論是通俗易懂且嚴謹科學的普及教材，還是專業從事甲骨文等古文字教育推廣的師資力量都十分缺乏。「此外，大多數甲骨資源仍然收藏在博物館或發掘單位的庫房內，公開展出的較少，公眾難以近距離接觸。」

為此，馬蕭林建議從加快編輯出版甲骨文普及讀物、建立宣傳推廣甲骨

文的教學機制、加大甲骨文展示宣傳推廣力度、加快培育甲骨文師資隊伍、加快甲骨文宣傳推廣試點工作等五個方面加強甲骨文的宣傳推廣。馬蕭林說，「建議在小學和中學階段適當安排甲骨文普及課程，在高等院校開設甲骨文或與甲骨文相關的選修課程。對中小學語文教師開展甲骨文知識培訓、教育案例示範觀摩等活動，以便加快建立甲骨文師資隊伍。」



來自河南博物院的殷墟甲骨春節期間在福建博物院展出。