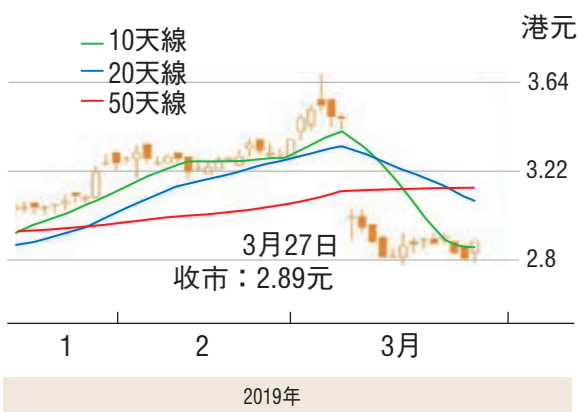


紅籌國企 高輪

張怡

首創置業(2868)



首創置業估值偏低可留意

內地股市昨現反覆向好的勢頭，上證綜指重企於3,000關之上，收報3,023點，升0.85%。A股造好，這邊廂的港股也現反彈走勢，最多升214點，收市報28,728點，仍升161點或0.56%，主板成交縮減至933億元。大市回穩，觀乎有表現的中資板塊或個股也告增多。紐約期油升1.9%，刺激中海油(0883)漲近4%完場。內房股也為昨市焦點之一，世房(0813)去年多賺13%，兼具分拆概念，刺激股價昨走高至23.95元報收，升8.37%。此外，綠地香港(0337)見異動，以近全日高位的2.77元報收，升12.15%。

落後內房股的首創置業(2868)昨也隨同業造好，最後以全日高位的2.89元報收，升8仙或2.85%，因股價仍處於今年以來偏低水平，在同業炒味轉濃下，其仍不妨加以留意。首創置業較早前公佈截至2018年12月底止年度業績，營業收入232.57億元(人民幣，下同)，按年增加9.2%。錄得純利19.23億元，倒退9%，每股盈利45分。末期息22分，上年同期派21分。年內，毛利率26%，下降1個百分點，主要原因是一級開發業務毛利率降低。

另外，首創置業同時宣佈，董事會已批准可能進行供股有條件計劃，增強資金實力，降低槓桿比率，優化資本結構及支持業務可持續發展。供股如進行將包括公司各類股份發行內資股、非H股外資股及H股，暫預期每十股供不多於5股，認購價將考慮其H股於供股前一段時間平均收市價，但供股仍須待北京國資委及中證監批准。根據港交所上市規則，供股理論攤薄影響將低於25%。

市賬率0.35倍 息率達8.67厘

受到業績倒退及可能供股的消息影響，首創置業由月初高位的3.68元(港元，下同)掉頭急回，及至近日退至2.78元始重獲承接。不過，股價經過近日的調整，現價市盈率5.64倍，市賬率0.35倍，估值在同業中則已顯得較為偏低。除了低估值外，首創置業股息率達8.67厘，論股息回報也十分吸引。

另一方面，首創置業的母公司為北京首都創業集團，後者為北京市國資委所屬的特大型國有集團公司，主要支柱業務為環保產業、基礎設施、房地產和金融服務等。首創置業母企背景雄厚，集團有意透過供股增強資金實力，不排除會有大動作跟尾，而該股現時市價只不過29.5億，即使日後集資所增的貨源料也不難歸邊。趁股價仍低迷部署博反彈，上望目標為仍看近期高位的3.68元，惟失守2.78元支持則止蝕。

騰訊現反彈 看好吶購輪24231

騰訊控股(0700)昨反彈至354.6元報收，升0.91%。若看好騰訊短期反彈行情，可留意騰訊瑞銀購輪(24231)。24231昨收0.108元，其於今年6月19日最後買賣，行使價380.2元，兌換率為0.01，現時溢價10.27%，引伸波幅29.6%，實際槓桿11.1倍。

股市縱橫

韋君

業績穩增長 聯塑破位走強

承接美股道指持續回升140點，加上A股重返3,000關，昨天港股反覆再升161點或0.56%，收報28,728，成交933億元。周四為期結算及周五季結，由於基金大戶持好倉為主，形成短線大市偏好為主。剛宣佈業績的中國聯塑(2128)盈利穩步增長，股價挺升7%，走勢呈突破。

中國聯塑為大型建材家居產業集團，提供過萬種優質產品，涵蓋塑料管道及管件產品、水暖衛浴產品、整體廚房、門窗系統、裝飾板、消防器材及衛生材料等類別。

截至2018年12月底止，集團收入237.34億元(人民幣，下同)，增長16.6%，股東應佔盈利24.92億元，上升8.7%。每股基本盈利0.80元，升8.1%，派末期息每股0.20港元，增11.1%。

業績顯示，塑料管道系統業務一直是集團的主營業務，去年收入按年增加17.9%至213.43億元，佔集團總收入的89.9%，總銷量按年增長8.2%至2,168,622噸。建材及家居產品業務方面，錄得收益13.14億元，佔集團總收入的5.6%。年內，原材料成本價格上行壓力增大，集團通過規模經濟效益、與原材料供應商進行大量採購等措施，成功把塑料管道系統業務的毛利率維持在27.2%水平。

管理層預期內地房地產調控政策於今年將會較去年放寬，相信建材家居產品業務將可受惠於政策力度放鬆所帶來之利好影響。集團今年會致力爭取將建材家居產品業務收入持續提升，並擴大該業務在集團總收入的佔比。同時，會加強向現

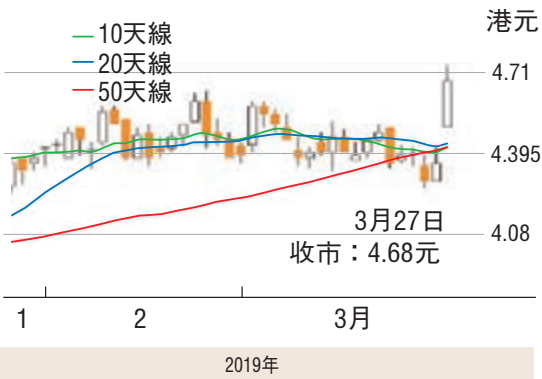
有客戶的推廣，並積極開拓新客戶，透過提供多元化產品以增加銷售。

另一方面，為配合國家「一帶一路」倡議，集團將「一站式專業家居展廳商城」的「領尚環球之家」業務推廣至海外市場。「領尚環球之家」在去年業務實現收入3.71億元。

市盈率5.4倍 估值吸引

中國聯塑昨天抽升上4.74元(港元，下同)，收報4.68元，急升0.32元或7.34%，成交增至1.33億元。

中國聯塑(2128)



最新公佈的業績計，現價市盈率(PE)只有5.4倍，息率5.98厘，市賬率(PB)0.9倍。股價已突破50天線4.40元、250天線的4.67元，短線有進一步上升動力，伺機跟進，上望5.50元水平，跌穿4.26元止蝕。

港股仍處反覆整固階段

3月27日。港股反彈第二日，恒指再漲了有160多點，修復至28,700點水平。市場對於經濟衰退的恐慌反應已過去，但是謹慎觀望氣氛未能盡去，美國債息率倒掛的情況能否出現改善，依然是市場現時的觀察點。



港股仍處反覆整固階段

3月27日。港股反彈第二日，恒指再漲了有160多點，修復至28,700點水平。市場對於經濟衰退的恐慌反應已過去，但是謹慎觀望氣氛未能盡去，美國債息率倒掛的情況能否出現改善，依然是市場現時的觀察點。

0.65%。另外，港股本板成交金額縮至933億元，而沽空金額有106.6億元，沽空比例11.42%。至於升跌股數比例是980：735，日內漲幅超過10%的股票有40隻，而日內跌幅超過10%的股票有21隻。

經濟增速放緩憂慮未除

市場對於經濟衰退的恐慌反應已過去，但是相信對於經濟增速放緩的憂慮未可消除。美國公佈了最新的3月份消費者信心指數報124.1，表現都低於前期和預期數字。

另外，國家統計局亦公佈，今年首兩月全國規模以上工業企業實現利潤總額，同比下降了14%至7,080.1億元人民幣。經濟數據表現依然未見起色，市場對經濟增速放緩的憂慮，

相信暫時仍將難以扭轉。

港地產股及內房股受捧

盤面上，在全球央行已逐步轉向寬鬆的情況下，香港地產股和內房股繼續成為資金追捧的對象。其中，恒基地產漲了1.46%，長實集團漲了2.11%，股價都創出了新高。

另外，在早前引入了廣州地鐵作為第二大股東的越秀地產，股價整固了三周後再度放量上拉，漲了3.82%再創新高。而公佈了業績表現勝預期的世茂房地產(0813)，資金有追落後的表現，股價漲了8.37%至23.95元收盤，正加速升近歷史高位25.1元，成交金額亦見顯著激增至6.88億元。

(筆者為證監會持牌人士，無持有上述股份權益)

AH股 差價表

3月27日收市價

*停牌

人民幣兌換率0.85682(16:00pm)

名稱	H股(A股)代號	H股價(港元)	A股價(人民幣)	H比A折讓(%)
洛陽玻璃股份	1108(600876)	2.62	13.03	82.77
浙江世寶	1057(002703)	1.27	5.29	79.43
京城機電股份	0187(600860)	1.88	7.77	79.27
山東墨龍	0568(002490)	1.46	4.98	74.88
南京熊貓電子	0553(600775)	3.19	10.84	74.79
東北電氣	0042(000585)	0.94	2.93	72.51
天津創業環保	1065(600374)	3.32	10.09	71.81
中遠海發	2866(601866)	1.01	2.98	70.96
中石化油服	1033(600871)	0.88	2.40	68.58
第一拖拉機股份	0038(601038)	2.05	5.31	66.92
大連港	2880(601880)	1.05	2.42	62.82
中船防務	0317(600885)	7.87	16.45	59.01
上海電氣	2727(601727)	2.94	5.85	56.94
山東新華製藥	0719(600756)	4.32	7.80	52.55
四川成渝高速	0107(601107)	2.63	4.41	48.90
鄭煤機	0564(601717)	3.80	6.37	48.89
大唐發電	0991(601991)	2.04	3.37	48.13
東方電氣	1072(600875)	6.39	10.46	47.66
重慶鋼鐵股份	1053(601005)	1.35	2.17	46.70
中遠海控	1919(601919)	3.17	5.03	46.00
中煤能源	1395(601898)	3.21	6.71	45.42
中集集團	2039(000039)	8.85	13.79	45.01
金隅集團	2009(601992)	2.78	4.27	44.22
中國中冶	1618(601618)	2.28	3.44	43.21
中國交通建設	1800(601800)	8.21	12.22	42.43
中國石油股份	0857(601857)	5.11	7.55	42.01
華能國際電力	0902(600011)	4.52	6.64	41.67
江西銅業股份	0358(600362)	10.56	15.31	40.90
洛陽鉚業	3993(603993)	3.20	4.48	38.80
兗州煤業股份	1171(600188)	7.36	10.29	38.72
華電國際電力	1071(600027)	3.15	4.36	38.10
華能國際電力	2600(601600)	2.96	4.09	37.99
中國鋁業	0338(600888)	3.84	5.30	37.92
長城汽車	2333(601633)	5.57	7.55	36.79
東江環保	0895(002672)	8.81	11.94	36.78
中遠海能	1138(600026)	4.38	5.93	36.71
晨鳴紙業	1812(000488)	4.98	6.65	35.84
海通證券	6837(600837)	9.70	12.91	35.62
中信證券	6030(600030)	17.32	22.97	35.39
中國人壽	2628(601628)	20.45	26.99	35.08
新華保險	1336(601336)	39.35	51.82	34.94
安徽皖通高速	0895(600012)	5.21	6.71	32.48
北京北辰實業	0588(601588)	2.64	3.35	32.48
廣汽集團	2238(601238)	9.08	11.45	32.05
海信家電	0921(000921)	11.00	13.57	30.55
中國南方航空	1055(600029)	6.56	8.09	30.52
中國東方航空	0670(600115)	5.27	6.49	30.42
中海油田服務	2883(601808)	8.10	9.96	30.32
中信銀行	0998(601998)	5.03	6.15	29.92
中興通訊	0763(000063)	21.90	26.67	29.64
上海醫藥	2607(601607)	16.90	20.52	29.43
青島啤酒股份	0168(600600)	35.10	40.55	29.83
中國藥業	0753(601111)	6.60	9.88	28.42
深圳高速公路	0548(600548)	9.36	10.69	24.98
中國中車	1766(601766)	7.92	8.97	24.35
中聯重科	1157(000157)	3.97	4.48	24.07
比亞迪股份	1211(002594)	49.20	54.71	22.95
廣深鐵路股份	0525(601333)	3.41	3.75	22.09
中國神華	1088(601088)	17.70	19.46	22.07
中國鐵建	1186(601186)	10.36	11.21	20.82
民生銀行	1988(600016)	5.79	6.25	20.62
中國太保	2601(601601)	31.15	33.45	20.21
紫金礦業	2899(600548)	3.28	3.47	19.01
復星醫藥	2196(600196)	27.85	29.03	17.80
中國銀行	3988(601988)	3.58	3.73	17.76
建設銀行	0939(601939)	6.86	6.90	14.81
農業銀行	1288(601288)	3.67	3.69	14.78
中國中鐵	0390(601390)	7.16	7.16	14.32
鞍鋼鋼業股份	0323(600808)	3.88	3.86	13.87
寶鋼股份	0347(000898)	5.69	5.65	13.71
交通銀行	3328(601328)	6.42	6.18	10.99
工商銀行	1398(601398)	5.81	5.51	9.65
瀋陽動力	2338(000338)	12.50	11.77	9.00
中國石油化工	0386(600038)	6.30	5.72	6.63
江蘇寧滬高速	0177(600377)	11.08	9.80	3.13
中國平安	2318(601318)	85.30	74.22	1.53
招商銀行	3968(600036)	37.30	32.40	1.36
海螺水泥	0914(600585)	46.50	37.45	-6.39
金風科技	2208(002202)	10.66	*	-

目前，港股仍處於反覆整固局面，而恒指的支持位仍見於28,200點，守穩其上，整固待升格行情將可望保持。

香港地產股和內房股繼續呈強，其中，恒基地產(0012)、長實集團(1113)、越秀地產(0123)、以及時代中國(1233)，股價都創出了新高。

資金追高意欲未見增強

恒指出現平開高走，在盤中曾一度上升215點高見28,782點，但是資金追高的意欲未見增強，大市成交量連續第二日錄得不足1,000億元，在短期動能未有再度放大之前，大盤似乎仍處於反覆整固狀態。恒指收盤報28,728點，上升161點或0.56%；國指收盤報11,305點，上升74點或

投資觀察

A股未受工業利潤數據明顯拖累



A股昨天初擺脫近日頹氣，反覆造好，上證綜合指數終盤升26點，重返3,000點卡關，但滬深兩市成交合計縮減逾13%至6,647億元(人民幣，下同)。深成指亦反覆回升，以全日最高點收盤，升96點或1.01%；創業板指數終盤則上升7點或0.47%。

各板塊個別發展，水泥股上升逾3%；半新股升逾2%；石油股升逾1%；化工、金融、鋼鐵、煤炭股靠穩；有色金屬、電力、房地產則偏弱。

上綜指昨天初段曾進一步下跌，主要受工業數據所拖累。國家統計局公佈，今年首兩個月，全國規模以上工業企業實現利潤總額7,080.1億元，按年下跌14%。期內，規模以上工業企業中，國有控股企業實現利潤總額2,223.7億元，按年跌24.2%；股份制企業實現利潤總額4,936.9億元，下跌13.5%。規模以上工業企業實現營業收入14.8萬億元，增3.3%；營業收入利潤率為4.79%，減少0.96個百分點。

證券分析

全購香港快運 國泰前景樂觀

國泰航空(0293)落實以49.3億元，全面收購香港快運；香港快運將成為國泰航空的全資附屬公司。其中22.5億元以現金支付，26.8億元透過發行及更替承兌貸款票據結付。預期交易將於今年12月底或之前完成。

按2017年的香港機場客運量計算，國泰的市場佔有率48%，而快運則約5%。國泰落實全面收購香港快運，其市佔率將超過一半。

收購提供高度協同效應

目前，香港快運擁有24個航點，其中60%與國泰重疊。國泰表示，國泰航空與香港快運的業務及業務模式在很大程度上可以互補，預計會產生協同效應。國泰航空擬繼續以廉價航空公司的業務模式營運香港快運，作為一家獨立運作的

值得留意的是，截至2月底，規模以上工業企業資產負債率為56.9%，按年下跌0.2個百分點。當中，國有控股企業資產負債率為58.6%，降低1個百分點，國有企業去槓桿成效明顯。

春節因素影響工業利潤跌

事實上，部分重點行業利潤下降，源於春節假期因素影響工業利潤下降。當中，受工業品價格下降等影響，汽車、石油加工、鋼鐵、化工等主要行業利潤下跌明顯。上述4個行業合計下拉利潤增速14.2個百分點。經測算，扣除上述4個行業，規模以上工業利潤按年增長0.2%。

另外，若與2018年同期相比，今年春節假期因素對工業企業生產經營影響周期更長，給企業生產經營帶來影響。此外，工業生產、銷售增進略有放緩，也一定程度影響企業利潤增長。

(筆者為證監會持牌人士，無持有上述股份權益)

滬深股市 述評

滬指縮量收漲 0.85%

個股漲多跌少

滬深兩市昨日小幅高開後，早盤在汽車整車、軍工板塊持續殺跌影響下，三大股指紛紛跳水，創指跌幅一度逼近1%，盤中白酒概念股持續拉升，帶動各大股指相繼反彈，午後工業大麻、西安自貿區、港口等板塊的輪番表下，兩市整體維持橫盤震盪走勢，滬指重回3,000點整數關口，個股漲多跌少，市場人氣回升，做多資金顯著增強，截至收盤，滬指報3,023點，漲0.85%；深成指報9,609點，漲1.01%；創指報1,638點，漲0.46%。兩市成交6,647億元(人民幣，下同)，較上日下降1,000億元。北向資金淨流出近5億元，盤中一度淨流入約15億元。

工業大麻概念續強勢

盤面上看，工業大麻概念股核心爆發。燃料電池和充電設施獲政策支持，概念股大漲。新能源汽車補貼標準普降50%以上，新能源汽車股週遭重挫。「喝酒吃藥」行情再現。航空股午後崛起。分散染料概念再度走強。

選股宜逢低擇優佈局

整體看，昨日市場在連續調整之後市場止跌回升，但小陽星疊加縮量，顯示昨日只是弱勢反彈，指數短期是否已經調整結束，還是有繼續回調的需求，並不能明確。這種短期的方向，確實不好把握，但是對當下的市場，還是需要有個清醒的認識。一方面，市場第二階段缺乏持續上行的動力和催化劑，反覆震盪也在所難免；另一方面，3,000點下方承接資金力度較強，市場支撐依舊。操作上，建議從過去兩個月短平快的追漲殺跌中抽離出來，耐心從基本面出發研究公司價值，逢低擇優緩慢佈局，這樣才能做到進可攻退可守。

興證國際

國泰航空(0293)



倍市淨率。儘管全球經濟放緩可能會影響其短期股價上漲，但我們對其前景持樂觀態度。建議投資者趁低收集。目標價為15.5元(1倍賬面價值)。