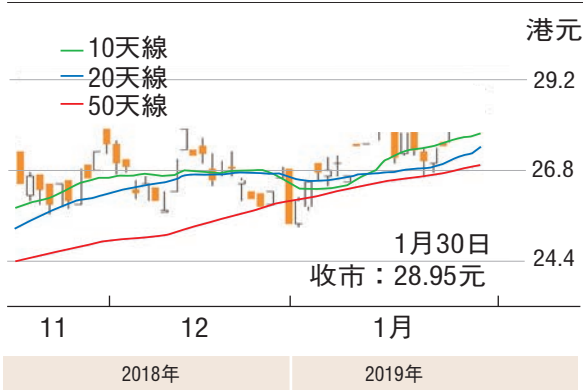


紅籌企企 高輪

張怡

中海外產銷佳有力攀高

中國海外(0688)



美股隔晚互有升跌，當中道指升52點或0.21%，而代表科技股的納指則跌0.96%。外圍美股暫欠方向感，A股昨日走勢亦頗為反覆，早盤現低開高走，午後掉頭回落，三大股指收盤全線下挫。上證綜指收報2,576點，跌19點或0.72%。反觀港股則現先低後高的走勢，市場憧憬中美貿易談判有進展，加上預期美國將暫停加息，都利好投資氛圍。恒指在期指結算日以高位27,643點收市，升111點或0.4%，創4個月以來收市新高，主板成交947億多元。

雖然臨近農曆年長假期，惟觀乎中資股依然不乏炒作熱點。據新華社報道，正在陸續召開的地方兩會上，10多個省份的政府工作報告提出房地產調控以穩為主，強調完善住房保障體系。消息面利好，內房股續為資金追捧對象，尤以獲德銀上調目標價的融創(1918)漲5.8%最突出，而碧桂園(2007)和龍湖集團(0960)也升超過4%。

被視為內房龍頭的中國海外(0688)，股價曾搶高至29.5元，最後則回順至28.95元收報，仍升0.75元，或2.66%，因已突破3個月以來高位，在技術走勢轉強，以及估值仍處偏低水平下，料後市不難繼有高位可見。集團較早前公佈2018年12月，中海外系列公司的合約物業銷售金額約為284.02億元，按年升1.23倍，而相應的已售樓面面積約為123.58萬平方米。

手頭資金充裕利拓展

截至去年12月底止12個月，中海外系列公司的累計合約物業銷售約為3,012.4億元，按年升29.8%，相應的累計已售樓面面積約為1,593.45萬平方米。此外，於去年12月底，中國海外系列公司錄得已認購物業銷售約為368.03億元，預期將於往後數月內轉化為合約物業銷售。另一方面，集團日前宣佈與20家銀行組成的銀團，簽訂一項300億元5年期定期貸款，是該公司在香港有史以來最龐大的一筆銀行融資，而且融資額也是行業內最龐大之一。中海外手頭可供發展的資金十分充裕，亦有助提升未來盈利表現。

匯證認為，中國海外估值吸引，每股資產淨值折讓37%，市盈率6.1倍。由於集團於2017年積極增加土儲，料今年可售貨源達3,500億元，遠高於去年初的1,400億元，因此相信今年銷售表現亦會穩固。另外，中海外亦擁有強勁的議價能力，去年平均合約售價為每平方米1.86萬元，按年升22%，遠高於行業均價的2%。在股價強勢已成下，料後市有力挑戰52周高位的32.2元，惟失守10天線支持的27.97元則止蝕。

看好港交所吼購輪27871

港交所(0388)昨現調整走勢，收報241.2元。若繼續看好港交所後市反彈行情，可留意港交海通購輪(16420)。16420昨收0.099元，其於今年6月19日最後買賣，行使價為250.2元，兌換率為0.01，現時溢價7.84%，引伸波幅24.4%，實際槓桿9.9倍。

股市縱橫

韋君

基建需求大 中聯重科看高一線

港股昨天在期指結算日反覆高收，恒指收報27,643，升111點或0.4%，成交947億多元。大市曾回落162點，尾市能高收，主要是市場對中美貿易談判傾向樂觀，增加基金及實力投資者入市信心。裝備股在昨日表現硬淨，剛發盈喜的中聯重科(1157)升1.6%，續可看高一線。

中聯重科主要從事研究、開發、生產與銷售工程機械、環衛機械和農業機械，提供環境解決方案，以及融資租賃服務。在本周二，中聯重科預告去年12月底全年度料盈利19.5億元(人民幣，下同)至21.5億元，每股盈利0.25元至0.28元。集團指出，業績預增主因受益於內地基礎設施建設的拉動，以及工程機械設備更新需求的增長，故工程機械板塊的營業收入大幅增長；產品整體毛利率持續提升，整體費用率穩步下降，盈利能力不斷增強，經營性現金流大幅度增長。

事實上，集團在去年第三季度業績已明顯改善，在截至去年9月底止的第三季度營收按年增

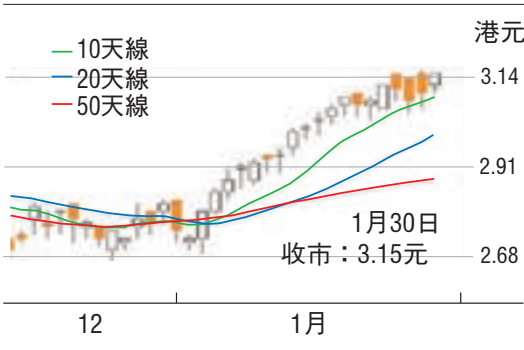
25%，盈利4.39億元，按年增1.9倍。首三季盈利13.03億元，按年增1.6%，營收增17.8%。管理層早前表示，目標去年起重機出貨量增長80%，高於行業平均的40%至50%。至於今年行業起重機出貨量料升10%，管理層目標增幅則為40%至50%，相信銷售團隊加大、經銷商增加以及服務站數目提升，均可支持銷售。

管理層並預期今年混凝土機銷售增長50%，塔式起重機銷售倍增，而整體毛利率在規模效應下，相信亦會有所改善。

預測PE 9.9倍 上升空間大

以剛公佈集團預期去年盈利最高的21.5億元計，按AH股總股數78.08億股，每股盈利0.275元(約0.32元港幣)。昨天股價升上3.15元(港幣，下同)收市，升5仙或1.61%，成交2,283萬元。現價為去年預測市盈率(PE)只為9.87倍，較往績PE15倍大為降低，而市賬率(PB)只有0.55倍，反

中聯重科(1157)



映估值低而上升空間大。今年內地全力穩經濟，擴基建成為主要舉措，對中聯重科旗下混凝土機等產品需求大，盈利前景樂觀，不妨趁低收集，上望52周高位3.85元，跌穿2.87元止蝕。

港股抗跌力仍好

1月30日，港股在期指結算日繼續高位震動的走勢，仍處考驗期窗口，但在A股上綜指連跌第三日的背景下，恒指仍錄得有超過110點的漲幅，似乎港股的抗跌力依然來得較強，增加了順利過渡考驗期窗口的機會。內房股再現突破延續升勢，多個省政府提出房地產調控以穩為主，市場憧憬調控力度將適度放鬆，估計是刺激推動的消息因素。

另外，在蘋果(AAPL.US)業績公佈前偷步炒上的相關股，如高偉電子(1415)和瑞聲科技(2018)，則出現逆市下跌的走勢。恒指繼續高位震動的行情發展，在開盤初段曾一度打低至27,370點，但是在香港地產股和內房股的拉升帶動下，大盤得以逐步轉跌為升，最終以全日最高位27,643點來收盤。

未脫考驗期窗口
目前，港股仍站在階段性偏高的位置水平，正處於重要考驗期窗口內，中美貿易磋商以及美聯儲息結果，依然是市場的焦點。然而，從近日市況觀察，港股現時仍能表現出良好的抗跌力，對於A股三連跌的情況未加反應，如果能夠順利過渡本周考驗期的話，估計港股的穩好狀態將有望延續至春節假期後。走勢上，恒指的承接區仍見於26,700點至26,900點之間，而27,300點是目前的淡分水線。

5G題材依然紮實
盤面上，中移動(0941)漲了0.67%至82.55元收盤創新高，對5G題材股可以帶來進一步的肯定作用。雖然一眾5G相關股近日出現漲跌不一的

漲後整理運行狀態，但相信題材依然是扎實的，包括中通服(0552)、中國鐵塔(0788)、京信通信(2342)、中國電信(0728)、中移動、以及通達集團(0698)、創維數碼(0751)和摩比發展(0947)，建議可以繼續關注吸納的機會。

內房股伸延升勢

另一方面，多個省政府的工作報告中提出，房地產調控以穩為主，包括穩地價、穩房價、以及穩預期，配合住建部在去年底提出的「三穩」政策，市場憧憬房調控力度有適度放鬆的機會。

消息刺激內房股出現新一輪突破伸延升勢，其中，中國海外(0688)漲了2.66%，華潤置地(1109)漲了3.55%，萬科(2202)漲了3.67%。(筆者為證監會持牌人士，無持有上述股份權益)

投資觀察

A股近期受困企業「爆雷」潮



曾永堅 協同博勤金融集團行政總裁

市場屏息以待新一輪中美高級別貿易談判的結果，中國國務院副總理劉鶴率領代表團赴美，與美國高層官員展開關鍵性的貿易談判。在兩國進行貿易談判前夕，美國司法部恰巧於當地時間周一公佈起訴華為及其副董事長孟晚舟，合共提出23項控罪。該消息令市場重燃正有所進展的中美貿易談判可能再遇大障礙的顧慮。

在美國正式起訴華為不久，美國財長姆努欽卻對外表示，預期本周與劉鶴的貿易談判將取得重大的進展，雙方正努力解決複雜問題，談判最要議題是和中方商討如何切實執行以往討論過的措施。美國財長的言論令市場普遍樂觀地預期這輪中美貿易談判進展可期，這消息有助穩定昨天A股表現，對沖場內利空因素。

高價併購種下惡果

近期A場的主要利空因素為：當前大量A股上市公司因商譽減值而發出預虧報告，因此引發相關股份大幅震盪，市場稱這為「爆雷」潮。本周起計，已有90

家公司預報虧損。刻下「爆雷」潮的出現，主要是企業早年作高價併購所種下今天的惡果，在經濟不景氣時刻來臨，便加速這些公司的商譽大幅減值情況相繼湧現。

90公司發預虧通告

根據內地媒體的資料，自本周一至周三已有90家公司發出預虧通告。當中，68家虧損超1億元(人民幣，下同)，24家虧損超10億元，9家預虧超20億元；令原本市場對他們的業績預期作出180度的轉變，原本盈利預期以幾億元計，卻因商譽減值因素而變成大幅虧損十數億甚至數十億不等。受上述的利空因素所困擾，上證綜合指數本周連續三天走低，昨天終盤下跌0.72%，於2,575點作收。因臨近春節長假期，市場觀望氣氛進一步增加，滬深兩市成交合計縮減近兩成至2,373億元。(筆者為證監會持牌人士，無持有上述股份權益)

證券分析

通達研發5G天線進展佳

通達集團(0698)於2019年1月28日發出的最新業務狀況公告，披露應用於5G的天線研發有頗為重大的進展，是為在美國對華全面扼殺5G的又一個良好消息。最是重要者，為公告顯示通達的研發在發出與接收的天線皆有突破，特別是(一)在發射方面。

為多個主流客戶定製模具

應用於5G主流大規模多輸入、多

輸出天線Massive MIMO，已完成(I)對雷射直接成型LDS和(II)塑膠電鍍POP的基站天線單機的振子，使之能夠(i)具備導向和(ii)放大電磁波作用和接收到的電磁信號更強，使振子數目增加時達到重量更輕、集成度更高的效率。此項已為多個主流客戶定製模具，和預計可於二季度進行小批量生產。

至於(二)接收方面，所研發的可應用於5G的手機外殼射頻集成及汽車

滬深股市 述評

興證國際

三大股指低開低走 房地產股發力

受到業績爆雷繼續發酵的影響，滬深市場昨日全線低開，一波殺跌之後，軍工、鐵礦石、芯片等板塊拉升給指數帶來積極影響，市場恐慌情緒得到修復。隨着業績爆雷，新零售板塊整體回調帶來的消極影響，三大股指回升之後開始弱勢盤整，軍工、鐵礦石板塊強者恒強，光伏、次新板塊漲速後來居上。上午臨收盤，房地產板塊突然發力，帶動三大股指指數成功上漲翻紅。但總體來講，市場人氣依舊不高，賺錢效應較差。

午後，指數一路下探，三大股指迅速翻綠，不過隨後又小幅回暖。近端次新股板塊小幅殺跌，地產、軍工板塊也再度翻轉。臨近尾盤，資金持續出逃，三大股指再度走弱，兩市超2,500隻個股飄綠，超50餘隻個股跌停，市場恐慌情緒再起。截至收盤，滬指報2,576點，跌0.72%；深成指報7,470點，跌1.07%；深創指報1,231點，跌1.03%。

黃金股較為抗跌

盤面上看，受益於國際金價大漲及午後的避險情

緒升溫，黃金股較為抗跌。地產股表現不俗。光伏等電新板塊衝高回落，但板塊內仍有4股漲停，聚集了一定的漲停效應。次新股尾盤急速殺跌。近期反覆活躍的燃料電池板塊全線下挫。昨日大漲的新零售板塊慘遭一日遊行。業績爆雷個股近期持續增加，大幅預虧個股批量跌停。

整體看，隨着上市公司年報業績的陸續披露，業績表現將成為市場關注的重心，個股的分化也在不斷加劇。此外，本週中美經貿問題高級別磋商進展以及美聯儲議息會議釋放出的信號等因素都將對市場情緒形成擾動。1月份製造業PMI數據將於明日發佈，年初製造業開局情況即將明了。

市場謹慎情緒升溫

春節長假將近，市場料將逐步進入窄幅波動的節前模式，謹慎情緒升溫，交投相對清淡。短線看，滬指在60日均線附近仍有震盪反覆，目前市場風險在於業績地雷的引爆以及前期爆炒的題材股殺跌，投資者注意規避，繼續關注績優超跌小市值品種。

資深財經評論員 黎偉成

AH股 差價表

1月30日收市價

人民幣兌換率0.85574(16:00pm)

名稱	H股(A股)代號	H股價(港幣)	A股價(人民幣)	H比A折讓(%)
洛陽玻璃股份	1108(600876)	2.17	10.69	82.63
浙江世寶	1057(002703)	1.10	4.15	77.32
京城機電股份	0187(600860)	1.40	4.69	74.46
山東墨龍	0568(002490)	1.31	4.06	72.39
東北電氣	0042(000585)	0.72	2.01	69.35
中石化油服	1033(600871)	0.67	1.85	69.01
中遠海發	2336(601868)	0.69	2.33	67.31
南京新醫藥	0853(600775)	2.82	7.13	66.15
天津創業環保	1065(600874)	3.07	7.59	65.39
第一拖機股份	0038(601038)	1.85	4.09	61.29
上海電氣	2727(601727)	2.72	5.01	53.54
天連港	2880(601880)	1.03	1.89	53.36
東方電氣	1072(600875)	5.84	9.39	46.78
中船防務	0317(600685)	6.19	9.70	45.39
重慶鋼鐵股份	1053(601005)	1.27	1.98	45.11
山東新華製藥	0719(000756)	3.94	5.97	43.52
大唐發電	0991(601991)	2.04	3.06	42.95
金風科技	2208(002202)	8.69	12.94	42.83
中國石油股份	0857(601857)	4.98	7.25	42.22
藍標煤	0564(601717)	3.93	5.62	40.16
四川成渝高速	0107(601107)	2.50	3.55	39.74
上海石油化工	0338(600688)	3.66	5.14	39.07
中集集團	2039(000039)	8.08	11.22	38.37
中煤能源	1898(601898)	3.32	4.60	38.24
中國中冶	1618(601618)	2.11	2.92	38.16
江西銅業股份	0358(600362)	9.50	13.00	37.47
中遠海控	1919(601919)	3.12	4.25	37.18
中國交通建設	1800(601800)	7.80	10.59	36.97
新華保險	1336(601336)	30.35	4.42	35.84
華能國際電力	0902(600011)	4.89	6.47	35.82
中國南方航空	1055(600029)	5.54	7.21	34.25
中興通訊	0763(000063)	15.38	19.71	33.23
農鳴牧業	1812(000488)	4.47	5.70	32.89
金隅集團	2009(601992)	2.66	3.39	32.85
洛陽鉚業	3993(603993)	2.98	3.79	32.71
中國鋁業	2600(601600)	2.80	3.56	32.69
北京北辰實業	0588(601588)	2.28	2.86	31.78
克州煤業股份	1171(600187)	7.01	8.77	31.60
東江環保	0895(002672)	7.95	9.74	30.15
長城汽車	2336(601833)	5.38	6.55	29.71
廣電集團	2238(601238)	8.48	10.30	29.55
華電國際電力	1071(600027)	3.66	4.32	27.50
中聯重科	1157(000157)	3.15	3.70	27.15
中國人壽	2628(601628)	18.90	22.06	26.68
白雲山	0874(600332)	31.55	36.38	25.79
中遠海能	1138(600026)	4.34	4.99	25.57
海通證券	6837(600837)	8.62	9.86	25.19
中信證券	6030(600030)	15.70	17.94	25.11
安徽統通高速	0995(600012)	4.91	5.57	24.57
中信銀行	0998(601998)	5.01	5.42	23.71
中國太保	2601(601196)	26.60	29.80	23.62
中海油田服務	2883(601808)	7.61	8.48	23.21
青島啤酒股份	0168(600600)	33.65	37.19	22.57
廣深鐵路股份	0525(601333)	3.17	3.50	22.49
海信家電	0921(000921)	8.11	8.88	21.85
中國中車	1766(601766)	7.91	8.61	21.38
中國國航	0753(601111)	7.77	8.32	20.08
中國東方航空	0670(600115)	4.84	5.09	18.63
比亞迪股份	1211(002594)	45.15	47.15	18.06
紫金礦業	2899(601899)	2.85	2.97	17.88
深圳高速公路	0548(600548)	8.61	8.55	17.68
復星醫藥	2196(600196)	22.60	22.90	15.55
中國銀行	3988(601988)	3.60	3.63	15.13
農業銀行	1288(601288)	3.68	3.68	14.43
民生銀行	1988(600016)	5.92	5.91	14.28
建設銀行	0939(601939)	6.94	6.86	13.43
中國神華	1088(601088)	19.86	19.63	13.42
上海醫藥	2607(601607)	16.48	16.04	12.08
馬鞍山鋼鐵股份	0323(600808)	3.72	3.60	11.57
交通銀行	3328(601328)	6.52	6.10	8.53
鞍鋼股份	0347(000898)	5.56	5.18	8.15
工商銀行	1398(601398)	5.98	5.55	7.80
中國鐵建	1186(601196)	10.96	10.07	6.62
中國中鐵	0390(601390)	7.35	6.69	5.98
江蘇寧滬高速	0177(600377)	11.14	9.86	3.32
招商銀行	3968(600036)	33.00	28.42	0.64
中國石油化工	0386(600028)	6.58	5.63	-0.01
滙豐動力	2338(000338)	10.40	8.72	-2.06
中國平安	2318(601318)	73.95	61.25	-3.32
海螺水泥	0914(600585)	41.20	31.86	-10.66