

紅籌國企 高輪

張怡

### 華潤醫藥(3320)



## 潤藥走勢向好有力擴升勢

內地股市昨日連續兩天調整，市場焦點主要集中在創投及上海自貿概念股上，上證綜指走低至2,659點完場，跌6點或0.23%。至於周一掉頭急跌逾500點的港股，市況昨日卻現欲跌還升的走勢，恒指午後最多升225點，最後以26,121點完場，升187點或0.72%，主板成交縮減至812億多元。港股跌唔落，觀乎中資股主要以個別發展為主。板塊方面，電訊及石油股整體表現較佳，當中以中聯通(0762)、中電信(0728)、中石油(0857)和中海油(0883)漲逾2%較突出。

藥業股也成為市場熱捧對象，兩大藍籌藥股的中生製藥(1177)和石藥(1093)分別升3.53%和2.42%。至於白雲山(0874)則為板塊升勢較悅目股份，該股以近全日高位的30.4元報收，升1.35元或4.65%，收市價已觸及1個月高位。白雲山日前公佈首三季純利為34.39億元人民幣，大增1.32倍，其業績表現理想，也成為股價得以跑贏同業的藉口。此外，華潤醫藥(3320)昨日也見走強，其以近高位的12元報收，升0.34元或2.92%，現價已企於多條重要平均線之上，在股價走勢向好下，不妨續加留意。

### 三大業務保持穩定增長

潤藥為內地第二大醫藥分銷商，近年通過外延式併購，完善醫藥產業佈局，規模正不斷擴大，市場份額有望進一步提高。集團主要從事醫藥及醫療營養保健產品的製造、分銷及零售。製藥業務旗下品牌包括華潤雙鶴、華潤三九、東阿阿膠、華潤紫竹等；零售店品牌包括華潤堂、醫保全新、禮安連鎖和同德堂。截至今年2018年6月底上半年，集團整體收入937.4億元，按年增長13.3%，三大業務保持穩健增長；經營利潤63億元，上升22.6%；盈利22.5億元，漲24.3%；維持不派發中期股息。

分銷業務方面，錄得收入776億元，佔整體81.2%，按年上升10.2%，高於藥品流通行業整體增速。兩票制全面執行，集團向醫療機構直銷比例擴大，純銷業務收入按年增加30%，佔分銷業務比例由去年同期的62%提高至73%。受惠於高毛利的醫院純銷業務佔比提升，分銷業務毛利率按年上升1個百分點，至7.4%；分部利潤40.4億元，漲30%。集團正加速實現2020年前完成全國佈局戰略計劃的目標。在股價走勢已轉強下，料後市有力上試52周高位的13.16元，惟失守近期低位支持的11.1元則止蝕。

### 看好匯控吼購輪27324

匯豐控股(0005)昨曾高見66.45元，收報66.05元，升0.55元或0.84%。若繼續看好其後市反彈行情，可留意匯豐通購輪(27324)。27324昨收0.14元，其於明年1月28日最後買賣，行使價69.99元，兌換率為0.1，現時溢價8.09%，引伸波幅22.3%，實際槓桿15倍。

股市縱橫

## 北燃藍天續追落後

港股昨天曾回落逾百點，但尾市反彈，不但收復26,000關，更挺升187點，收報26,121，惟成交縮減至812億多元，「股王」騰訊(0700)幾乎收復失地為主要功臣。燃氣板塊靠穩，大落後的北燃藍天(6828)反彈3%，續有留意價值。

北燃藍天主要從事天然氣運輸、天然氣貿易及配送、城市燃氣及其他相關產品業務。在8月底公佈中期業績後，股價受大市連日急跌而反覆跌至0.445元低位喘定反彈，昨天自0.49元反彈上0.51元全日高位收市，升1.5仙或3.03%，成交1,626萬元。股價重上0.50元後，明顯吸引資金追落後。

集團截至今年6月30日止上半年度，持續經營業務之營業額上升23.6%至8.43億元；股東應佔溢利增長1.9倍至7,867萬元。期內，持續經營業務之毛利增加52%至8,096萬元，毛利率上升1.8個百分點至9.6%。天然氣運輸營業額上升6.3%至6,496萬元，分部溢利則下跌46.5%至746萬元。期內，總銷氣量達4,070萬立方米。截至今年6月30日，集團擁有34個加氣站，其中20個為壓縮天然氣加氣站及14個為液化天然氣加氣站；並擁有67輛天然氣運輸車輛。

至於城市燃氣及其他相關產品的營業額增長1.8倍至4.62億元，佔總營業額54.8%，分部溢利亦增長1.5倍至4,898萬元。期內，集團連同其聯營公司及合資公司的總銷氣量及處理量為6.59億立方米，較去年同期增長1.3倍。

集團6月底止持有現金2.21億元，資本負債比率28.2%，略低於去年底的28.9%。早在7月初，集團與中石油昆侖貴州訂立戰略合作協議，共同開發投資城市燃氣業務項目及液化石油氣市場等。



策下，北燃藍天在北控集團的發展角色，可補充中燃未達的領域，前景樂觀。北燃藍天上半年盈利已有可觀增長，現價0.51元的市賬率(PB)為1.52倍，估值吸引，目前10天、20天、50天、250天的股價水平在0.52元至0.54元，倘一舉突破，上望52周高位0.62元，可伺機收集，跌穿0.49元止蝕。

### 北燃為大股東 PB吸引

北燃藍天的大股東為北京控股(0392)旗下的北京燃氣，持股達43.79%，而北控亦為中國燃氣(0384)的主要股東。在內地擴大天然氣清潔能源的政

## 港股透視



葉尚志  
第一上海首席策略師

11月6日。港股大盤表現反覆，在美國中期選舉結果公佈前夕，資金入市態度趨謹慎，大市成交量進一步縮降至僅有812億多元，是三周來最少的成交量。事實上，港股由空頭回補所引發的技術性升勢，相信在上周已完成並且告一段落，估計市場焦點有回歸至美股走勢，以及中資金融股的穩定性方面去。

而在經歷了最新一輪創新低後急彈的行情後，港股有逐步形成新一級區間運行的機會，估計恒指現時的主要上落區間會在24,500至26,650範圍之內，有望處於階段性平衡期，市場傾向炒股不炒市，而光伏股和醫藥股是近日表現相對突出的品種。

### 港地產股出現全線炒落後

恒指經過上周五和周一的大幅波

## 新一級區間運行漸形成

13.68%，空頭建倉積極性未見持續。至於升跌股數比例是961:629，日內漲幅超過10%的股票有43隻，而日內跌幅超過10%的股票有9隻。

### 市場或傾向炒股不炒市

以趨勢來講，恒指仍處於年內一級(26,650至28,500)低於一級(29,500至32,000)的總體向下發展模式，在整體形勢未有進一步好轉改善之前，恒指要收復到前一級交易區間26,650至28,500範圍內會有相當難度。因此，天花板阻力仍維持在26,650，我們現時還是持有這個觀點看法。而在經歷了新一輪創新低(10月30日曾低見24,541創17個月新低)，後急彈(在上周連升三日累漲1,900點)的行情後，相信港股有逐步形成新一級區間運行的機會，估計恒指的波幅範圍會在24,500至26,650之間，有望處於階段性平衡期的狀態，市場傾向以炒股不炒市來應對。

### 中資金融股成護盤主力

因此，在目前判斷大盤總體穩定性時，我們的觀察重點依然是放在中資金融股身上。在內地近期已陸續發出維穩政策，特別是化解A股股質押流動性風險的，都促使了資金流向中資金融股，令到他們成為了目前的護盤主力。其中，建行(0939)和中國平安(2318)，是重點觀察指標。正如我們早前指出，建行和中國平安的重要支持關口，分別在6元和71.3元。而隨著股價逐步推高後，目前最新的好淡分水線，已分別上移至6.4元和76元，宜繼續注視。(筆者為證監會持牌人士，無持有上述股份權益)

投資觀察

## A股市場情緒短期逐漸好轉



曾永堅  
協同博動金融集團行政總裁

靠前，只有創投、上海自貿概念股類逆大盤走強。滬深兩市成交額合計3,140億元人民幣，較周一逾3,900億元大幅萎縮。

上海地區、創投概念股延續周一的漲停潮，紫江企業(滬：600210)、大眾公用(滬：600635)、創業黑馬(深：300688)、復旦復華(滬：600624)等漲停。

此外，上海自由貿易試驗區將擴新片區的消息，亦令市場揣測新虹橋地區、臨港地區最具潛力，消息激勵上海臨港(滬：600848)、張江高科(滬：600895)、上海三毛(滬：600689)漲停，浦東金橋(滬：600639)終盤漲6%。

### 上海及創投概念股熱炒

國家主席習近平於周一進博會開幕式，提出增設科創板。該消息繼續掀起創投股漲停潮，創業板昨天午後倒升0.02%

上證綜合指數連續兩天回吐，且成交進一步萎縮。行業板塊昨天普遍跌收，券商設備、儀器儀表、船舶、銀行、白酒等板塊走弱，跌幅

值得留意的是，習主席於周一首屆進博會上再次向普世表明，中國對外開放的決心堅定不移。無獨有偶，國務院總理李克強周二於南海會見國際貨幣基金組織(IMF)總裁拉加德(Christine Lagarde)時表明，在金融領域方面，中國將繼續保持金融穩定的同時，自主有序擴大金融市場開放，特別是在銀行、證券、基金、期貨和人身險等領域，推動盡早實現外資全控股，全牌照開放。

上述的消息相信將有助增加市場對中國將加快開放市場的預期，繼而有助中美兩國元首於本月底會面的氣氛，有利拉升短期股市情緒。(筆者為證監會持牌人士，無持有上述股份權益)

股市領航



黃敏碩  
康證有限公司董事

## 信義光能業務穩增趁低吸

國家能源局表示光伏仍是國家重點支持的清潔能源，會加速明年行業相關政策出台，擬於「十三五」把光伏裝機容量目標，調高至250吉瓦水平，往後兩年每年會新增42吉瓦，至2022年前將保證每年一定的補貼裝機規模，不會一刀切推進廉價上網。

信義光能(0968)由信義玻璃(0868)分拆上市，現時主產銷太陽能玻璃產品，及經營光伏發電場。集團目前擁有總容量達2,086兆瓦的已併網

太陽能項目，及管理首批組合九個大型地面集中式光伏發電項目，另亦有商業式分佈及自用式分佈發電項目。集團純利下跌3%但仍優於市場預期，集團EPC(工程、採購及建設)服務收入按年急升，惟太陽能玻璃及太陽能發電場表現理想，大致抵消EPC業務的跌幅。

### 較同業享有成本優勢

集團太陽能玻璃的價格自5月底曾急挫逾20%，價格料已見底，且較同業享有成本優勢，毛利率獲提升。同時集團旗下光伏發電場所處位置，均是電力需求較高的地區，帶動業務能具穩定增長。集團上周落實分拆旗下信義能源

滬深股市 述評

興證國際

## 創業板指翹尾翻紅 個股漲少跌多

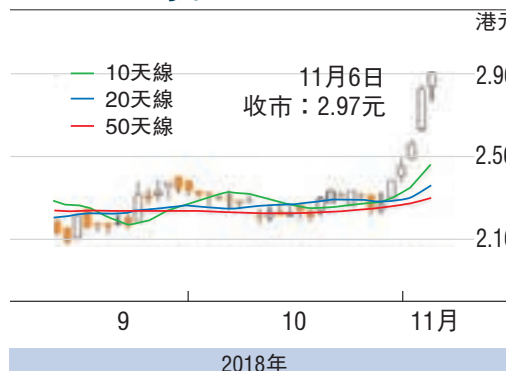
滬深兩市昨雙雙低開，開盤後創投板塊繼續高歌猛進，但此消彼長下次新股急速下墜，創業板指受累下探；而白酒、金融等權重依舊低迷影響大盤走勢，上海自貿區和燃氣股成為市場不多的亮點；午後兩市繼續低位運行，臨近尾盤，滬指面臨60日均線的壓力。

此外，美國中期選舉結果近日即將揭曉，資金避險情緒上升，儘管反彈將會持續，但過程料有波折。由於市場低迷已久，預期的徹底扭轉還需要耐心等待。短線市場料將反覆整固，不斷夯實底部。政策受益角度，建議關注金融地產板塊。券商板塊受益股市流動性及監管治理制度改善，近期反彈率先有所表現，券商估值窪地及業績周底部，仍存估值修復空間；銀行估值業績匹配度較好，後續信貸流動性改善值得期待；地產板塊的市場表現與基本面有所背離，關注優質地產龍頭。

### 創投板塊續現漲停潮

盤面上看，創投板塊繼續大漲，多股均獲得連板成績。上海自貿區板塊盤中崛起。獨角獸概念午後強勢反攻。次新股遭遇悶殺。大消費板塊持續低迷連續多日領跌。

### 信義光能(0968)



後，料可釋放旗下光伏發電場經營業務的隱含價值，中線仍可趁低吸納。(筆者為證監會持牌人士，無持有上述股份權益)