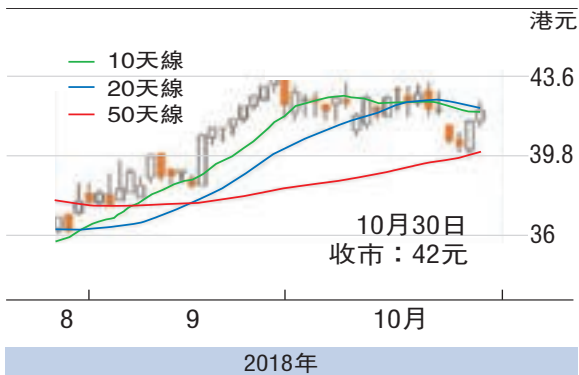


紅籌國企 高輪

張怡

北京控股(0392)



北控逆市有勢看高線

中國外匯交易中心昨公佈人民幣兌美元中間價，較周一大幅下調197點，報6.9574兌一美元，跌至2008年5月以來最低。不過，受到中證監回應市場關切的消息支持，上證綜指走高至2,568點收場，升26點或1.02%。相比之下，這邊廂的港股在期指結算日反彈力度則明顯不足，在投資憂慮中美貿易戰逐步升溫勢拖累經濟增長下，恒指最多升127點已無以為繼，收報24,586點，倒跌227點或0.91%，主板成交996億元。

儘管港股反覆尋底，惟觀乎部分中資板塊或個股表現仍佳，尤其是有業績或國策支持的股份更成為資金換馬建倉對象。事實上，外電報道指內地擬將1.6升及以下的乘用車車輛購置稅由目前的10%減至5%，便刺激汽車股逆市走強，並以長汽(2333)漲7.34%最突出。此外，白雲山(0874)首三季純利增1.32倍，股價更逆市奇葩，曾高見27.7元，收報27.25元，仍升3.8元或16.21%。

北京控股(0392)昨日弱市下的表現亦見不俗，早市曾搶高至42.45元，最後回順至42元收報，仍升0.5元或1.21%，現價續穩於多條重要平均線之上。北控主要從事分銷及銷售管道天然氣；生產、分銷和銷售啤酒；興建污水及自來水處理廠及其他基礎設施；以及固廢處理業務。母公司北京控股集團是北京市最大的國有企業之一，業務覆蓋交通、能源、金融及地產等，目前持有北控61.96%權益。

主營管道燃氣業務防守強

北控上半年純利按年增長13%至42.7億元，撇除企業及其他業務虧損，管道燃氣業務佔溢利七成，水務及環境業務則佔兩成；集團旗下北京燃氣逐漸形成上下游一體化運營模式，未來除了確保城市天然氣的供應及推進煤改氣項目外，也繼續開展智能管網建設，並進一步拓展分佈式能源市場，提升CNG、LNG市場佔有率，可望受惠內地加快天然氣產能和基礎設施建設。

啤酒業務方面，集團旗下燕京啤酒上半年實現啤酒銷量260萬千升，其中燕京主品牌銷量183萬千升，「1+3」品牌銷量239萬千升，表現仍較不少同業為佳。而旗下北控水務(0371)參與運營中或日後營運之水廠有860座，包括污水處理廠704座、自來水廠133座、再生水處理廠21座及海水淡化廠2座，每日總設計能力為3,404萬噸。

北控預測市盈率約7倍，市賬率0.78倍，論估值尚處於合理水平。北控業務勝在防守性較強，從股價可以跑贏大市，反映其已成為各路資金逢低建倉對象。中線上望目標仍看52周高位的50.5元，惟失守40元支持則止蝕。

看淡騰訊留意沽輪14107

騰訊控股(0700)昨續尋底，收報252.2元，跌7.8元或3%。若繼續看淡騰訊後市表現，可留意騰訊瑞信沽輪(14107)。14107昨收0.244元，其於明年4月12日最後買賣，行使價為252.38元，兌換率為0.1，現時溢價9.6%，引伸波幅35.6%。

AH股 差價表

10月30日收市價 *停牌
人民幣兌換率0.88776 (16:00pm)

名稱	H股(A股)代號	H股價(港元)	A股價(人民幣)	H比A折讓(%)
洛陽玻璃股份	1108(600876)	2.23	11.89	83.35
浙江世寶	1057(002703)	1.02	3.93	76.96
山東墨龍	0568(002490)	1.24	4.39	74.92
京城機電股份	0187(600860)	1.24	4.19	73.73
東北電氣	0042(000585)	0.70	2.03	69.39
中遠海發	2866(601866)	0.80	2.21	67.86
天津創業環保	1065(600874)	2.86	6.99	63.68
第一拖拉機股份	0038(601038)	1.84	4.37	62.62
南京熊貓電子	0553(600775)	2.15	4.81	60.32
中石化油服	1033(600871)	0.87	1.92	59.77
上海電氣	2727(601727)	2.50	5.41	58.98
大連港	2850(601880)	0.98	1.90	54.21
大唐發電	0991(601991)	1.72	3.27	53.30
東方電氣	1072(600875)	4.01	6.94	48.70
中船防務	0317(600685)	5.37	9.24	48.41
中國交通建設	1800(601800)	7.00	11.88	47.69
中國中冶	1618(601618)	1.86	3.12	47.08
重慶鋼鐵股份	1053(601005)	1.13	1.86	46.07
鄭煤煤	0564(601717)	3.93	6.41	45.57
江西銅業股份	0358(600362)	8.40	13.22	43.59
上海石化	0338(600688)	3.37	5.30	43.55
江煤電氣	1899(601899)	3.01	5.27	42.66
金隅集團	2009(601992)	2.09	3.22	42.38
中集集團	2039(000039)	6.98	10.65	41.82
金風科技	2208(002202)	5.68	8.62	41.50
中興通訊	0763(000063)	11.22	16.89	41.03
山東新華製藥	0719(000756)	3.80	5.71	40.92
中國石油股份	0857(601857)	5.55	8.26	40.35
中國南方航空	1055(600029)	4.02	5.92	39.72
華能國際電力	0902(600011)	4.29	6.27	39.26
華電國際電力	1071(600027)	2.76	4.00	38.74
東江環保	0695(002672)	7.69	10.99	37.88
深糧糧業	2933(603983)	2.74	3.88	37.31
廣汽集團	2238(601238)	7.57	10.65	36.90
四川成渝高速	0107(601107)	2.30	3.22	36.59
中國人壽	2628(601628)	15.50	21.67	36.50
長城汽車	2333(601633)	4.39	6.12	36.32
兗州煤業股份	1171(600188)	7.24	10.06	36.11
中遠海控	1919(601919)	2.75	3.76	35.07
中海油田服務	2883(601808)	7.20	9.84	35.04
中國鋁業	2600(601600)	2.80	3.72	33.18
百雲山	0874(600332)	27.25	36.08	32.95
北京北辰實業	0588(601588)	2.04	2.68	32.42
中國鐵建	1157(601157)	2.55	3.10	31.40
廣鳴紙業	1812(000488)	4.31	5.68	31.18
新華保險	1336(601336)	36.15	46.50	30.98
中信證券	6030(600030)	13.70	17.30	29.70
中信銀行	0998(601998)	4.81	5.91	27.75
海通證券	6837(600837)	7.77	9.45	27.01
中國國航	0753(601111)	5.90	7.13	26.54
中國中車	1766(601766)	6.83	8.17	25.78
中國東方航空	0670(600115)	4.10	4.88	25.41
中遠海能	1138(600026)	4.39	5.22	25.34
中國太保	2601(601601)	28.50	33.62	24.74
海信科龍	0921(000921)	6.76	6.75	24.24
安徽皖通高速	0995(600012)	4.44	5.20	24.20
紫金礦業	2899(601899)	2.92	3.41	23.98
上海醫藥	2607(601607)	16.60	19.35	23.84
建設銀行	0939(601939)	6.20	7.13	22.80
農業銀行	1288(601288)	3.38	3.84	21.86
中國銀行	3988(601988)	3.30	3.74	21.67
中國神華	1088(601088)	17.20	19.48	21.61
民生銀行	1988(600016)	5.70	6.39	20.81
深圳高速公路	0548(600548)	7.12	7.90	19.99
中國鐵建	1157(601157)	9.43	10.18	17.76
廣深鐵路股份	0525(601333)	2.79	3.07	17.71
工商銀行	1398(601398)	5.28	5.63	16.74
中國中鐵	0390(601390)	6.73	7.13	16.20
復星醫藥	2196(600196)	23.50	24.70	15.54
交通銀行	3328(601328)	5.87	6.00	13.15
招商銀行	3968(600036)	28.85	28.35	9.66
瀋陽藥業	0323(600808)	4.25	4.16	9.30
羅萊紡織	2338(600338)	7.72	7.55	9.23
青島啤酒股份	0168(600600)	29.80	29.09	9.06
中國石油股份	0386(600028)	6.54	6.31	7.99
比亞迪股份	1211(002594)	49.10	46.53	6.32
江蘇寧滬高速	0177(600377)	10.00	9.15	2.98
建鋼股份	0347(000898)	6.40	5.76	1.36
中國平安	2318(601318)	72.55	62.80	-2.56
海螺水泥	0914(600585)	38.15	30.80	-9.96
昆明機床	0300(600806)	*	*	-

股市 縱橫

韋君

建設銀行(0939)



建行呈築底回升態勢

港股昨天在期指結算日反覆再跌227點或0.91%，收報24,586，主板成交996億元。大市未止跌的不利消息仍圍繞質戰將會升級，而騰訊(0700)再插3%，為壓抑大市反彈的主因。不過，內銀在近日跌市中已相對抗跌，今年第3季業績已相繼公佈，表現中規中矩，甚至消除了市場對內地不良貸款率急升的憂慮。以四大行計，建設銀行(0939)第3季盈利好於工行(1398)，近日股價承接力強，不妨趁低收集。

一眾大行在評估建行季度業績後，均予以較佳的目標價，以高盛為例，予以9.20元的目標價，較昨天收市6.20元有達32%的上升空間。建行截至9月底止第三季盈利670.81億元(人民幣，下同)，按年6.64%，每股盈利0.27元。其間，淨利息收入1,262.39億元，增長9.33%；手續費及佣金淨收入275.24億元，增長7.65%。今年首3季，盈利2,141.08億元，增長6.39%，每股盈利0.86元。期內，受到資管新規實施影響，理財產品收入出現下滑；部分結算、代理及顧問諮詢類產品受監管政策、市場環境及服務收費減免等因素影響，收入按年亦出現不同程度下降。

至9月底，不良貸款率1.47%，較上年末下降0.02個百分點。9月底時，資本充足率16.23%，一級資本充足率13.92%，核心一級資本充足率13.34%。

季績不俗 個貸成亮點

相對於工行第3季盈利增長5.6%，中行增6.7%，建行的表現不俗，其亮點在於推進零售業務方面，在3季度個人存貸業務繼續有良性增長，按年增達14.5%。個貸業務幫助該行實現了資產重新定價並保持良好的資產質量。另外在市場預期資產質素轉弱的環境下，不良貸款率維持穩定，撥備覆蓋率也有所改善。

建行上周跌至6.02元(港元，下同)的52周低位後，得益於季績穩健增長，股價重獲支持並築底回升，昨天一度升至6.29元，但受大市再度急跌而退回至6.20元收市，仍升3仙，成交增至21.9億元，能量增加。現價市盈率只有5.72倍、市賬率0.73倍，息率5.4厘，具中線價值投資的吸引力，不妨趁低收集，上望目標7元水平，跌穿6元止蝕。

港股 透視



葉尚志
第一上海首席策略師

好淡對戰進入決勝負時刻

10月30日。在美股伸延跌勢的影響打擊下，港股本盤未能擺脫尋底行情，恒指下跌有接近230點，而國指亦初步跌穿了10,000整数關來收盤。中資金融股的穩定性，依然是我們目前的關注重點。而從市況所見，內銀股的穩定性相對仍好，但內險股則有回整傾向了。

另外，樓價下調的影響開始表露浮現，香港銀行股如恒生銀行(0011)和中銀香港(2388)，跌勢都出現了加劇。目前，港股仍處尋底走勢，短期下挫風險仍維持在最高警戒級別，在空頭已逐步成為短期市況主導的情況下，估計港股現時的彈性會較弱，市場總體仍在面對套現壓力。

關注中資金融穩定性

恒指表現反覆再跌，在盤中曾一度下跌271點低見24,541再創新低，匯豐控股(0005)未能延續周一的彈升走勢，騰訊(0700)和友邦保險(1299)繼續破底而落，都是影響大盤表現的原因，而中資金融股能否保持穩定性，將會是目前的關鍵。

尋底行情未出現扭轉

走勢上，恒指在上周四跌穿25,000關口、出現新一輪破底而落之後，到目前為止，盤面的彈性依然是來得疲弱的，恒指已連續四日受制於25,000以下，尋底行情未能出現扭轉，而水線。正如我們早前指出，空頭已取得了短期市況走勢的主導權，包括在節奏上以及在幅度的層面上，一方面會壓盤限制反彈幅度，以求把已建立囤積起來的空頭倉位，保持在安全的位置水平。

另外，也會把握機會企圖在短時間內推低港股來平倉獲利。而目前，以空頭在月內積極建倉的情況來看，相信多空對戰已到白熱化決勝負的時候，因此，對於港股現時的尋底行情要格外注意，短期下挫風險仍要維持在最高警戒級別。

龍頭指標股先後受壓

事實上，在一些主要市場裡面的龍頭指標股，如港股裡的騰訊、美股裡的亞馬遜(AMZN.US)，以及A股裡的茅台(600519)，都已先後被打下來了。

在群龍無首的情況下，市場信心將難以快速重新建立起來，而盤面的穩定性也將處於脆弱狀態，相信空頭正是瞄準了目前這個形勢來趁機發難。因此，回到港股方面，現時盤面狀態依然是脆弱的，而近期受到政策支持的中資金融股，是護盤的主力，能否保持穩定性將會是短期市況的關鍵。以兩隻中資金融龍頭來看，建行(0939)在過去一周未有跟隨大市破底而落，在AH股溢價出現擴闊下，對H股會有一定支撐力，估計6元是重要支持關口。而中國平安(2318)是第三季的護盤主力之一，但是近日出現有回整傾向，要繼續密切注視其月內低點71.3元的支持力。(筆者為證監會持牌人士，無持有上述股份權益)

投資 觀察



曾永堅
協同博勤金融集團
行政總裁

中證監再釋放穩定A股訊息

中證監周二再出「口術」以穩定市場信心。近期，內地多個財金單位各自表現出積極穩定股市的決心，向市場釋放出中央對救市的信心，向市場釋放出中央對救市的決心，向市場釋放出中央對救市的信心，令市場繼續存有中央將陸續推出穩定股市政策的預期。

釀酒股沽壓仍未消

至於受貴州茅台(600519.SS)股價跌停拖累而周一經歷跳崖式下跌的釀酒股，周二繼續受壓。茅台、五糧液(000858.SZ)及洋河股份(002304.SZ)，當天分別下跌4.6%、3%及2%。儘管茅台昨天發佈公告指，公司現時生產、銷售正常，內外部經營環境未發生重大變化，整體生產經營態勢穩定，基本沒有改變等內容，但暫未對股價產生止跌作用。

對A股市場情緒與氣氛構成另一股利空影響的因素，便是市場對人民幣兌美元於短期內跌破「七算」的預期逐日升溫。

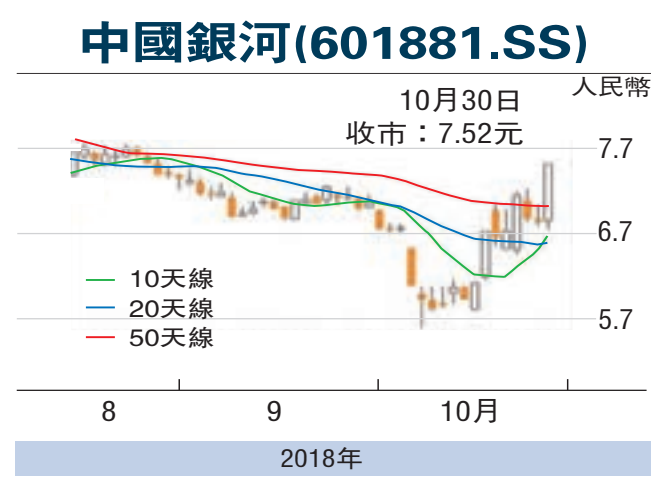
美國政府近日繼續於貿易問題方面向中方施壓，人民幣周二早盤中間價明顯低於市場預期，引導更多增量中長期資金進入市場；提出發揮保險、社保、各類證券投資基金和資管產品等機構投資者的作用等。

基於上述訊息，市場亦加強對社保及保險資金即將進入股市護盤的預期。消息激勵證券板塊股價走高，包括國海證券(000750.SZ)、國投資本(600061.SS)、中原證券(601375.SS)等近10隻證券股昨天漲停。金融股成支撐大盤的領軍，上證綜合指數終盤升1.02%；深成指及創業板分別升0.72%及0.76%。

滬深股市 述評

券商股領漲 市場人氣回升

中國銀行(601881.SS)



滬深兩市昨日早盤低開低走，創業板指一度跌逾2%，隨後金融板塊護盤，帶領市場震盪走高。截止收盤，滬指上漲1.02%，報收2,568點；深成指上漲0.72%，報收7,375點；創業板上漲0.76%，報收1,259點。滬股通淨流入14.7億人民幣，深股通淨流出5.09億人民幣。

金融板塊護盤支撐股指

從短期市場人氣看，金融權重拉升穩定了市場預期，市場人氣有所回升，疊加近期監管層密集出利好政策呵護市場，建議短期可關注大金融板塊向標，控制倉位博奕反彈，逢低佈局超跌、三季報業績優秀的個股，規避季報不及預期品種。

股市 領航



黃敏碩
康證有限公司董事

潤燃龍頭地位助提升市場份額

華潤燃氣(1193)由中國最大的國有企業集團之一的華潤集團擁有，主要從事下游城市燃氣分銷業務，包括管道天然氣分銷及天然氣加氣站業務及燃氣器具銷售。集團的業務遍佈於全國各地，主要位於經濟較發達和人口密集的地區，以及天然氣儲量豐富的地區。

業績方面，截至6月底止中期盈利26.48億元，按年增加25.3%。期內營業額較去年同期增長34.8%，至238.5億元。銷氣量按年上升22.9%，達到123.75億立方米。燃氣用戶數量達到3,252萬戶，較去年同期增長12.3%。相比同業，華潤燃氣較為專注於城市燃氣銷售業務，隨著首季5個新項目投入服務，客戶數目增加至3,252萬戶。集團的銷售增長速度高於內地整體天然氣用量的增幅。

潛在龐大客戶增長空間

內地當局近年推出煤改氣等一系列措施，致力鼓勵天然氣使用，內地的天然氣供應商因此受惠，龍頭企業如華潤燃氣因此可提升市場份額。目前管道天然氣市場滲透率仍低，預期燃氣接駁將成為集團的增長動力，潛在龐大的客戶增長空間，一次性的燃氣接駁費用收入為集團提供穩定的增長。

板塊此前受到重慶人大建議取消初裝費的消息拖累，投資者憂慮其