

南昌街擬建組合屋幫基層

3年未上樓緊急需要可租住 約期不少於兩年

香港文匯報訊(記者 文森)社會服務聯會計劃在深水埗南昌街興建組合屋，以推動「社會房屋共享計劃」，合共提供90個單位，給輪候公屋三年或以上，或居住惡劣環境，並有緊急住屋需要的人士租住，約期不少於兩年。社聯行政總裁蔡海偉表示，單位數量比較少，但希望「幫得一個得一個」。

深水埗區議會昨日討論社聯南昌街組合屋計劃。社聯以象徵式一元向發展商租下深水埗南昌街202號至220號地段，初步構思興建3棟三層高的「組合社會房屋」，提供約90個單位，主要給輪候公屋三年或以上，或居住惡劣環境，並有緊急住屋需要的人士租住。社聯將委託在社區有足夠支援服務承托的非政府機構或社企作為營運機構，規劃和推行服務。

公屋標準 獨立廁所浴室水電

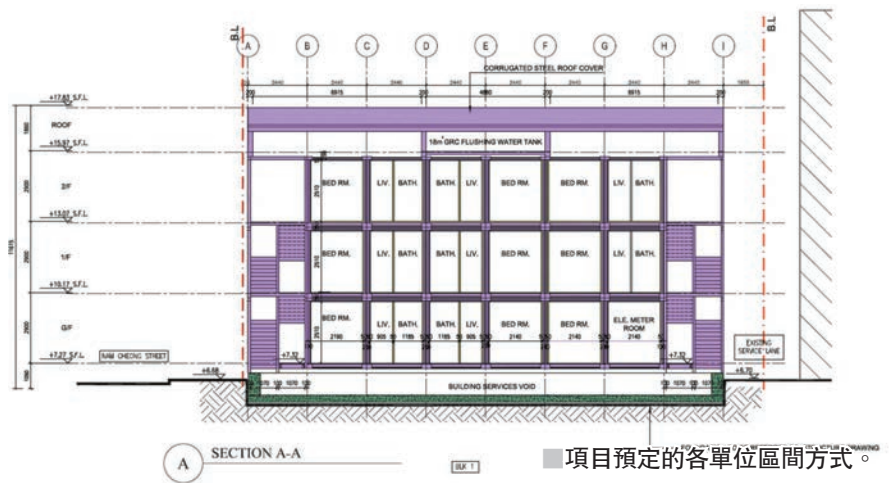
根據社聯提交的計劃書，組合屋規格分為1人、2人及3人單位，實用面積分別為143.8、215.2及287.7平方呎，並在地下預留3個實用面積約26.73平方米的無障礙單位。社聯強調，設計的人均居住面積符合公屋基本要求，即人均居住面積不少於7平方米，每個單位附設獨立洗手間及浴室、電熱水爐，另設有使用電爐及抽氣系統的煮食空間，並設有消防樓梯。

租金不超過租戶入息25%

單位租約期不少於兩年，租戶獲編配及接受公屋後一個月內需交回單位，租金水平參考「社會房屋共享計劃」，即介乎於



社會服務聯會計劃於南昌街興建組合屋，以推動「社會房屋共享計劃」。



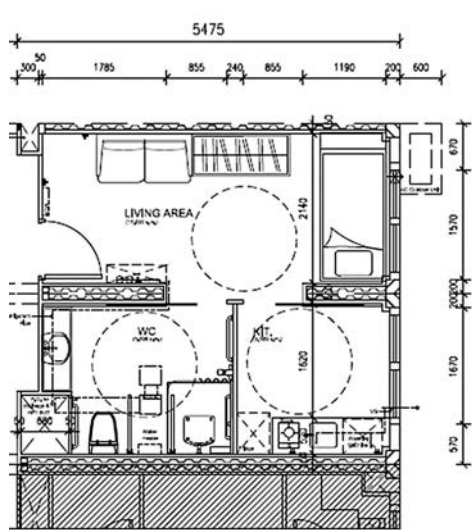
項目預定的各單位區間方式。

綜援的租金津貼最高金額及公屋的租金，同時參考房委會租金援助計劃，租金水平不超過租戶入息25%。

社聯表示，截至今年4月，其專業義工團隊已完成預製組合屋的建造規格及價格設計，並向屋宇署入圖則，申請批准建築工程。社聯並已接觸5間預製組合屋的生產商，了解有關產品的生產規格如何符合香港對建築物的基本規格和安全要求，物色承建商負責項目的設計與建造，並統籌

所有建築採購事宜。社聯又指，已獲一所大學承諾於先導項目的建築工程完成後，定期監管物業質素，確保住戶安全舒適。

社聯將委託工料測量師擬備工程項目的招標書，邀請組合屋生產商入標，預計在6月正式出標書，預計在第四季投產。社聯亦計劃探訪深水埗區的服務團體，了解他們對組合屋及相關服務規劃的構思，並會在明年初開始邀請營運機構，讓機構可提早準備提供服務及甄選租戶。



無障礙單位: 287.7平方呎(實用面積)



組合屋包含獨立洗手間與浴室，水電齊全。

項目合共提供90個單位。



鄭泳舜聯同民建聯深水埗區議員向運房局請願。

阿舜倡政府幫覓地

香港文匯報訊(記者 文森)社聯選址在深水埗南昌街202號至220號籌辦的組合屋計劃，提供90個單位。

民建聯立法會議員鄭泳舜建議，政府可擔當主導及協作角色，提供適合興建組合社會房屋的閒置用地清單，並向籌辦組合屋的機構提供資金援助，或為機構承擔基本建築費用。

社聯昨日到深水埗區議會簡介南昌街組合屋計劃。民建聯立法會議員鄭泳舜與深水埗區議會副主席陳偉明、議員劉佩玉、黃達東及陳穎欣在會前向運房局代表遞交請願信。

鄭泳舜表示，支持興建這類社會房屋，供已輪候公屋三年或以上的劏房戶及基層家庭申請入住，以解決他們目前住屋的困難。

他指出，政府應以主導及協作角色，提供適合興建組合社會房屋的閒置用地清單，包括來自政府的閒置用地，讓這類組合屋可以做得更多及可以持續發展。

他又建議，當局應向籌辦這類計劃的機構提供一定的資金支援，或為他們承擔基本建築費用；政府亦必須為組合社會房屋項目提供足夠以及時的技術支援。

租期兩年太短應延長

鄭泳舜又關注，社聯組合屋的租期只有兩年或太短，租戶可能只住一年多便要搬走，希望社聯可以與發展商商討，延長租期。他又提到，深水埗存在閒置10年的校舍，亦可供組合社會房屋之用。

陳偉明則表示，南昌街項目只提供90個單位並不夠，但「好過唔做」，期望政府提供合適選址的清單，並說明期限。

劉佩玉認為計劃值得支持，期望社聯處理申請住戶條件時，深水埗居民可優先。

觀塘新邨欠配套 學童上學要跨區

香港文匯報訊(記者 文森)立法會福利事務委員會昨探訪觀塘安泰邨及安達邨，了解為新公屋居民提供的社會福利服務。

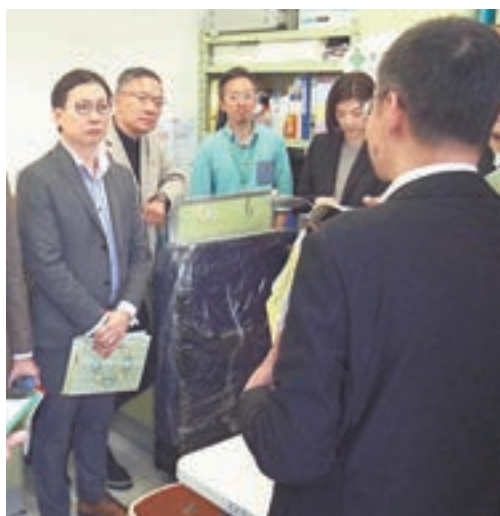
有地區人士反映區內社福配套不足，至今仍未有中小學，使學童須跨區上學，有立法會議員批評政府「先安置，後配套」，令新遷入居民成「開荒牛」。

位於觀塘秀茂坪的安泰邨及安達邨，合共提供近1.8萬個公屋單位。立法會福利事務委員會昨日在房屋署代表陪同下，視察安泰邨居民入伙時的程序及情況，其後又探訪兩個社會福利服務單位，了解為居民入伙及適應新市區工作，包括驗樓和青少年服務等。

有立法會議員表示，兩屋邨缺乏社區服務支援，亦沒有福利服務設施大樓，令新遷入的居民如開荒牛，一年時間沒有社福支援和學位。福利事務委員會下月將討論新公屋邨的支援措施，包括



觀塘安泰邨及安達邨，有區內人士反映社福配套不足。



立法會福利事務委員會了解新屋邨為居民提供的社福服務。

恒常化社工隊等。現居屯門，即將遷入安泰邨的黃女士表示，她自4月起已到不同學校「敲

門」，至今未有回音，憂慮兒子需日花兩小時來往觀塘與屯門上學。當區社區中心表示，順利邨及順緻苑青年人口逾

一萬人，但中心只有二十多位社工，人手緊絀，以轉校支援的服務需求最殷切。

巴士工會批運署跟進訴求不力

香港文匯報訊(記者 文森)大埔九巴翻側奪命車禍，引起社會對巴士安全的關注。香港專營巴士服務獨立檢討委員會，昨日連續第二天舉行聽證會，由運輸署官員繼續作供。有巴士工會代表批評，運輸署監管不力，關心車方會否接納勞方提交改善員工薪酬及巴士安全的建議。運輸署署長陳美寶指，運輸署盡力監管，並已於2月修訂巴士車長工時指引。

運署:監察安全制度行之有效

聽證會在政府總部進行，代表委員會的資深大律師鄧樂勤表示，關注運輸署近5年在解決道路安全問題上，是否沒有重大改變。陳美寶指，過去數年，署方已改善路標設計以及監察交通黑點。她認為運輸署有系統監察道路安全，而且該制度健全。她又解釋，署方不時透過分析巴士安全數據，加強安全，並做好規管工作。

針對巴士車長的工時，陳美寶指，署方今年初公佈「車長工作、休息及用膳時間指引」，特別將的最高工時維持在14小時，惟中間需有少於3小時的休息時間，即駕駛時數不會多於10小時。

她又說，預計各巴士公司需增聘250人，以配合落實指引；若要求巴士公司全面取消特別更安班則會缺少1,600名人手。陳美寶形容，現時以指引方式規管工時，行之有效。

鄧樂勤又質疑，政府邀請巴士製造商及營運商加入早前成立的「巴士安全工作小組」，而忽略工會的代表。他又引述由工會提交的意見書，當中勞方提出工時、車長培訓、獎金以及安全等多項要求。他並就新修訂的「車長工作、休息及用膳時間指引」作出查詢，促請署方交代取消特別更制度，對車長人手編制的影響。

有約見工會 考慮邀獻策

另外，昨日會上亦討論到工會的訴求。委員會主席倫明高指關注運輸署將如何跟進工會訴求。倫明高質疑，署方為何未有邀請工會加入工作小組，因小組會觸及培訓車長等範疇。陳美寶指出，署方已定期約見工會代表會面，日後會考慮邀請工會加入提供意見。

陳美寶又說，得悉工會的部分訴求，包括不滿資方的獎金評核制度等。陳美寶又強調，署方一直與工會溝通，在制定與車長有關的政策時已盡責。首場聽證會已完結，委員會押後公佈下一場聽證會日期。

公院診所郵局將獲政府Wi-Fi覆蓋

香港文匯報訊(記者 文森)自政府於2016年推行「Wi-Fi連通城市」計劃，截至上月底，計劃共提供約21,800個免費Wi-Fi熱點，覆蓋大學、公園及文娛及體育場地等地。

政府將更廣泛使用公私營合作模式，上月已邀請業界在超過3,100個未有Wi-Fi服務的政府場地考慮提供Wi-Fi服務。

根據創新及科技局提交立法會的文件顯示，局方已優化公私營合作計劃的細節內容和合約條款，並於上月邀請業界在逾3,100個現時未有Wi-Fi服務的政

府場地提供Wi-Fi服務，包括44間公立醫院、81間門診診所、119間郵局等，並在2019年開始陸續投入服務。

終換光纖 網速料翻倍

文件又指，610個政府場地由政府自資提供3,100個「Wi-Fi通」熱點，新一輪服務年內推出。局方表示，已要求承辦商採用最新Wi-Fi技術標準(IEEE 802.11ac)，減少訊號干擾，並以光纖網絡取代銅線，提升數據傳輸的速度及穩定性。

局方預計安裝及服務提升工程會在年

內完成，料屆時逾八成場地熱點將採用光纖網絡，上網速度可提升至10Mbps以上，較現時平均3Mbps至4Mbps大幅提高。

政府在年初已展開試驗計劃，在佐敦谷公園、中葵涌公園及東涌北公園以流動網絡方式提供Wi-Fi服務，料6月或之前完成安裝。

文件指，如服務效果理想，會將有關安排延伸至更多合適的戶外政府場地，包括超過1,000個地區及公共屋邨的小型公園和休憩處。

為確保「Wi-Fi通」服務符合成本效

益，會檢討現有場地的使用情況，包括把使用率低場地的熱點調配至使用率較高的場地，並考慮停止用量非常低的場地的服務。

將簡化連線登入程序

局方指為方便市民及旅客，正於一些旅遊熱點的「Wi-Fi通」場地(如金紫荊廣場及山頂道花園等)設置高速上網點，並簡化「Wi-Fi通」的連線及登入程序。

文件又解釋，政府會配合多功能智慧燈柱試驗計劃，揀選部分試驗計劃範圍內，並設於繁忙地點或旅遊景點的智慧燈柱安裝為公共Wi-Fi熱點，估計首階段可在明年年中陸續啟用。

今日香港天氣預測

2018年 5月9日 星期三

多雲，間中有驟雨及雷暴，日間雨勢有時較大

氣溫: 23°C-26°C 濕度: 80%-95%

漲潮: 14:05(1.8m) --

退潮: 22:34(0.8m) --

日出: 05:47 日落: 18:53

空氣質素健康指數

一般監測站#

明日上午: 低

明日下午: 低至中

路邊監測站*

明日上午: 低

明日下午: 低至中

10/5(星期四)

氣溫: 23°C-26°C
濕度: 80%-95%

多雲有驟雨
雨勢逐漸減弱

11/5(星期五)

氣溫: 24°C-28°C
濕度: 70%-95%

大致多雲
有幾陣驟雨

12/5(星期六)

氣溫: 25°C-29°C
濕度: 70%-95%

大致多雲
有幾陣驟雨

13/5(星期日)

氣溫: 26°C-31°C
濕度: 65%-90%

部分時間有陽光
初時局部地區有驟雨

| 中國各大城市天氣預測 | | | | 歐洲 | | | | 美洲 | | | |
|------------|------|------|----|------|------|------|----|------|------|------|----|
| 城市 | 最低 | 最高 | 預測 | 城市 | 最低 | 最高 | 預測 | 城市 | 最低 | 最高 | 預測 |
| 北京 | 13°C | 29°C | 天晴 | 巴黎 | 12°C | 24°C | 雷暴 | 紐約 | 14°C | 25°C | 天晴 |
| 上海 | 15°C | 25°C | 天晴 | 羅馬 | 14°C | 28°C | 天晴 | 芝加哥 | 11°C | 21°C | 天晴 |
| 香港 | 24°C | 33°C | 雷暴 | 倫敦 | 14°C | 25°C | 天晴 | 多倫多 | 4°C | 21°C | 天晴 |
| 廣州 | 24°C | 33°C | 雷暴 | 馬德里 | 13°C | 26°C | 驟雨 | 溫哥華 | 11°C | 19°C | 多雲 |
| 台北 | 22°C | 25°C | 有雨 | 莫斯科 | 10°C | 18°C | 天晴 | 聖多明各 | 13°C | 28°C | 有霧 |
| 新加坡 | 25°C | 33°C | 多雲 | 布魯塞爾 | 14°C | 24°C | 天晴 | 洛杉磯 | 14°C | 20°C | 天晴 |
| 吉隆坡 | 24°C | 33°C | 雷暴 | 里斯本 | 14°C | 23°C | 天晴 | 紐約 | 14°C | 20°C | 天晴 |
| 曼谷 | 25°C | 34°C | 雷暴 | 華盛頓 | 16°C | 20°C | 雷暴 | 溫哥華 | 11°C | 19°C | 多雲 |
| 台北 | 22°C | 25°C | 有雨 | 聖多明各 | 13°C | 24°C | 天晴 | 華盛頓 | 13°C | 24°C | 天晴 |
| 新加坡 | 25°C | 33°C | 多雲 | 三藩市 | 11°C | 19°C | 天晴 | 檀香山 | 21°C | 29°C | 驟雨 |
| 吉隆坡 | 24°C | 33°C | 雷暴 | | | | | | | | |