

西夏古國遺珍 重現絲路文明

香港文匯報訊(記者 宋偉 大連報導)絲綢之路上的西夏古國,公元1038年由黨項族建立,立國西陲,雄霸河朔。其鼎盛時期疆域「東盡黃河,西界玉門,南接蕭關,北控大漠」,前期與宋、遼鼎立,後期與南宋、金對峙,共經十主,歷時189年。它歷經近兩個世紀的風雲變幻,創造了輝煌璀璨的絲路文明。



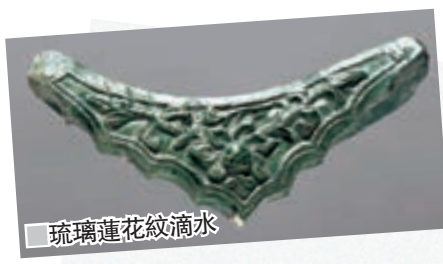
褐釉剔刻牡丹花瓷經瓶



西夏文壽陵殘碑



彩繪泥塑佛頭像



琉璃蓮花紋滴水



紅陶五角花冠迦陵頻伽

近日,由旅順博物館與寧夏回族自治区博物館聯合舉辦的《絲綢之路上的神秘王國——西夏文物精品展》在遼寧大連正式開展。該展集中了寧夏自建國以來考古發掘的西夏文物精品95件,通過西夏文字、工藝、佛教、建築四個單元全方位展示這個絲綢之路上的神秘王國。展期至3月20日。公元1227年,西夏被蒙古所滅,文物、典籍都遭到了毀滅性破壞,這個曾經盛極一時的絲路古國被逐漸湮沒在歷史的塵沙之中。20世紀以來,西夏古國的各類文獻、文物被大量發現,那些氣勢恢弘的佛教建築、精湛超群的石雕技藝、方正繁縟的西夏文字、美輪美奐的金屬製品,喚醒了人們對西夏文明的歷史記憶。

文字結構方正繁縟

在借鑒漢字的基礎上,由西夏開國皇帝李元昊倡導,大臣野利仁榮主持創製完成了6,000多字的西夏文字。文字從構成上,可分為單純字和合體字兩大類。西夏文字結構方正繁縟,撇捺等斜筆較多,左右平衡,格局周正,形似方塊,有比較完整的構體系統和規律。其應用範圍十分廣泛,從官署文書、法律條令、審案記錄、買賣契到文學著作、歷史書籍、字典辭書、碑刻、印章、符牌、錢幣以及譯自漢藏文的佛經。西夏文字在整個西夏時期,從未間斷使用,即使其滅亡後,仍在一定範圍內延續使用至明朝中期。

現如今,從「西夏文壽陵殘碑」的碑文,可以窺得一二。西夏王陵區9座帝陵共有碑亭遺址16座,曾屢遭浩劫,所得殘碑極破碎,多為三五字,一二十字者十分少見。出土於7號陵西碑亭遺址的「西夏文壽陵殘碑」,均為陰刻西夏文,有楷、篆兩種字體。此塊殘碑由五塊殘碑粘接而成,共11行44字,是拼合後可讀文字最多的一塊。碑額篆體,碑文楷書,結構飽滿、勻稱,書寫工整,字體鏤金,有的筆畫內金箔猶存。

銅牌則從另一個角度讓觀眾領略了西夏文字之美。「敕燃馬牌」銅牌是目前所發現的西夏符牌中最精美完整的一副,是西夏王朝傳遞文書、命令時的使者的身份憑證。該符牌由兩個圓形銅牌組成,每個一面邊沿有半圓凸起的寬沿,二者相扣時可相互咬合形成一個整體。這副符牌的內面一個是裝飾花紋,另一個刻有四個西夏文字「敕燃馬牌」。

1804年,清代學者張澍偶然發現「涼州重修護國寺感通塔碑」,使一度消逝的西夏文字重現於世。20世紀初,黑水城大量西夏文獻的發現促使各國學者紛紛研習,西夏學正式形成。如今,隨着西夏文獻的不斷成功解讀,原本晦澀難懂的西夏文字已逐漸變得清晰鮮活。

瓷器鑄造技法精湛

西夏建國前後,黨項族不斷吸收漢族的先進生產技術,發展自己的農業、畜牧業、手工業,西夏工藝也由此形成了特有的民族風格。西夏瓷器以黑、白、褐色釉為主,其裝飾多採用點彩、捏塑、剔刻花等工藝。紋飾題材以牡丹、菊花、蓮花等花卉為多,比較典型的器物有扁壺、高足碗、白瓷豆等。西夏瓷器中,其獨特的剔刻工藝尤為值得一提。該工藝主要是在花瓶、壺、鉢等器物主體部分開光,在開光後內剔刻黑色、褐色和白色的大型花卉圖案和其他裝飾圖案,工



西夏文「敕燃馬牌」



鎏金銅牛

藝疏密得當、賓主分明、造型端莊,在器型和紋飾上不同於宋瓷和遼金瓷器,具有鮮明的民族特色。

該次展出的褐釉剔刻牡丹花瓷經瓶就是典型的代表作。該瓶台唇直口,細頸斜肩,圓腹平底。腹部以上施褐色釉,肩部有一圈圈。腹部以剔地露胎的技法,剔刻翅枝牡丹花紋;腹以下線刻卷葉紋。剔刻釉技法使灰黃的胎色露出,烘托了主題紋飾,使紋飾具有浮雕感。

另一展品「鎏金銅牛」則彰顯出西夏十分發達的金屬鑄造業,這尊青銅牛長1.2米,重達188公斤,牛屈肢而臥,體態健壯、比例勻稱、造型逼真、個體碩大。銅牛中空,外表通體鎏金。製作時需要將冶煉、模具雕塑、澆鑄、拋光和鎏金等工藝集於一體,反映出西夏青銅鑄造工藝的高超水平。

如此精美的牛造型的工藝品,說明牛在西夏有比較重要的地位。西夏所屬的河套地區和河西、河外十三個州「地饒五穀,尤宜稻麥」。西夏所實行的廣闢農田、興修水利的措施,極大地促進了灌溉農業的發展。敦煌榆林窟壁畫中的西夏農耕圖中就有和中原地區一樣的「二牛抬犁」犁地場景。可見,牛耕對發展西夏農業經濟起了很大作用。

耕對發展西夏農業經濟起了很大作用。

佛教藝術神秘多元

西夏建國前,佛教在其境內已經開始傳播。西夏建立後,歷代統治者都極力推行佛教,形成了上下崇佛、寺廟林立、僧人眾多、信徒廣佈的局面。至西夏中後期,其與周邊各地包括吐蕃的交流進一步加強,使得藏傳佛教在西夏得以迅速傳播和弘揚,形成了顯密兼修、漢藏結合的佛教思想和佛教藝術。西夏建國不足二百年,卻創造了輝煌的佛教藝術。

賀蘭縣宏佛塔天宮中曾出土六尊西夏泥塑佛頭像,造型完好者僅兩尊。這兩尊佛頭像形象相似,佛像頭頂為螺髻,中間有一白色肉瘤,面相方頤,雙眉隆起,眉間有白毫,眼珠烏亮,為黑色釉料特製。下眼臉上有黑色淚痕,係高溫下眼珠釉料化滴流出所致。佛鼻樑高直,厚唇上用墨線繪出八字鬚鬚,下頰用墨線繪日、月、雲狀紋飾。塑像月牙形眉毛,深目,與額頭連成直線的高鼻,使佛像面部表情顯得平淡、冷靜。半閉雙眼,流露出沉思內省的神態。恬靜而莊重,具有健陀羅造像藝術的古樸風格。

與泥塑佛頭類似,寧夏銀川西夏陵區出土的「紅陶五角花冠迦陵頻伽」呈現出人面鳥身形象。臉形特徵包含豐腴、下巴圓潤、眉如彎月、嘴唇厚、圓而近方,均是以當時人們公認的典型面相標準塑造,富有唐代造像的遺風。

事實上,從星羅棋佈的佛塔寺廟,到舉世聞名的莫高窟、榆林窟和黑水城遺址,無處不包涵着建築、石窟、雕塑、繪畫等豐富多彩的佛教藝術。而每一件精美的佛教藝術品,均體現了其神秘而又有地域性、多元而又不失民族性的特色。

建築構件巧奪天工

西夏建築的遺存主要有佛塔、陵園、寺廟以及建築構件等,其中又以建築構件最為巧奪天工。瓦當、滴水是最為常見的建築構件,製作精美、紋樣多變。用於屋脊、角樑的鸞吻、套獸及迦陵頻伽、摩羯、海獅等各種動物脊飾,是西夏建築構件中匠心獨運的重彩之筆。其質地有琉璃、紅陶、灰陶等,均採用分模的方法製成,模具的雕刻線條刻畫或精細,或簡潔粗獷,形象氣勢威猛生動。

展品中的一款「琉璃蓮花紋滴水」,陶胎綠釉,釉面光潤,呈長曲月牙形,頂邊為弧形,腰邊為連弧形,中間飾蓮花蔓枝卷葉紋,圖案規整,疏密得當。滴水同瓦當一樣,都是西夏最常見的建築構件,亦分為獸面和花卉滴水兩大類,均為模印。西夏陵區出土的滴水數量不計其數。其製作精美,紋樣多富於變化。用於簷口,不僅可以遮朽,而且具有很好的裝飾效果,集實用、美觀於一身。這在唐、宋陵園的建築構件中卻極其罕見。

東遊西 世外桃源 格魯吉亞

余綺平



格魯吉亞的阿詩古里。網上圖片

翻開世界地圖,風景美麗和古蹟林立的國家,多不勝數,旅遊景點無處不在。但西方背囊客近年卻熱衷於一些鮮為人知的偏僻地區,如位於高加索山脈的格魯吉亞(Georgia)——一個等待開發的世外桃源。

格魯吉亞是前蘇聯加盟國,位於黑海沿岸的歐亞兩洲交界處。她北鄰俄國,南與土耳其接壤,那裡的民風樸素,景觀壯麗,是一個具特殊文化的古國。

英國《泰晤士報》旅遊版最近以大幅篇幅介紹了格魯吉亞。文章說,格魯吉亞令人賞心悅目,充滿了俄羅斯式的浪漫情懷。「來時,像捧住酒杯滿懷喜悅;離開時,像誘拐了旅館的女服務員一起私奔。」

莫斯科每日有一班飛機去格魯吉亞首都第比利斯(Tbilisi)。《星期周刊》推薦了從首都出發的幾個景點:

一,卡茨(Katskhi)

城內滿佈舊城牆、鐘樓和地窖遺墓。最矚目的是一座高達40米的擎天岩石柱,頂端建有一小教堂。據說,教堂建於1,500年前,是當地「最接近神的地方」,讓僧侶專注於祈禱懺悔。如今柱石危立,教堂失修,遊人難以登柱,只好遠眺。

二,茨南達利(Tsinandali)

格魯吉亞的葡萄酒盛產區。市內有一幢

富麗堂皇、佈置優雅的圖書館,由沙皇貴族遺留下來的豪門巨宅改建而成。據說,俄國著名詩人普希金,和法國19世紀浪漫主義作家大仲馬,曾在該圖書館舉辦過文學沙龍聚會。

三,哥里(Gori)

格魯吉亞中部城市,離開首都80公里,兩小時車程,是前蘇聯領導人斯大林的故鄉。據說,當地遊客中,最多是上了年紀的中國人。

哥里斯大林故居已被改建成博物館,展覽了他小時候的生活環境和零碎物品。斯大林於1878年生於該屋,父親是皮鞋匠,日子貧苦。1922年起,斯大林擔任前蘇共總書記,一做30年。

博物館的院子,擺放了斯大林執政時的綠色專列火車卡。館內,最惹人矚目的是「一幅懸掛牆上的紅色錦旗,繡有中文「祝賀斯大林同志七十壽辰 萬壽無疆」,由中國人民解放軍敬賀。牆壁另一邊,則高掛一張著名的徵兵海報「祖國母親需要你」。

「冷酷的獨裁者」斯大林,哥里人民對他愛又恨,心情矛盾。《星期周刊》引

述當地人的一句說話:「他可能是一個壞孩子,但說到底,他還是我們的壞孩子。」

四,斯瓦涅季(Svaneti)

一個位於高加索山脈中部的小城,離開首都需要三日車程。《星》形容,這裡是格魯吉亞最純樸的人間仙境,人跡稀疏,山明水秀。沿着崎嶇山路和山谷,經過草地密林,還有碧綠湖水和綿延山脈;山兩邊的牧羊人,穿著長白袍,靠在曲杖而立。一下子,像時光倒流了上千年。

五,阿詩古里(Ushguli)

沿著上述山路,到達了世外桃源阿詩古里。這是一條位於6,900呎高的村落,屬於歐洲最高山莊,大部分村屋用石頭蓋搭;如今看起來,這些村屋就像中世紀難民住的地方。而村內的古碉樓,已被列入世界文化遺產。

《星》形容村內一座靜寂的古教堂,聚會時,信徒很少,僅有幾名穿黑僧侶;還有一隻虔誠的小貓。

中國音樂劇《霸王》紐約上演獲好評

新華社紐約電 中國音樂劇場《霸王》早前在紐約亞洲協會上演,一個小時的演出獲得觀眾高度好評,謝幕時掌聲不斷。演出分為《初騎》《紅顏》《冠勇》《楚圍》等8個部分,使用琵琶、阮、古箏、笛簫等中國傳統樂器,講述了西楚霸王項羽的人生故事。

演奏主要圍繞項羽人生中的重要經歷展開:琵琶和大鼓的交織呈現項羽與劉邦的對抗,笛簫與琵琶的融合演繹項羽和虞姬纏綿悱惻的愛情,中阮和打擊樂展現了激烈的鉅鹿之戰……

上海民族樂團青年琵琶演奏家俞冰擔任主要演奏者。他告訴記者,音樂劇場是一種全新的表演形式,以樂器演奏為主,結合肢體表演,再配上舞台設計和效果,增強了音樂的感染力。

肢體演員是作品的一個創意,用來幫助觀眾理解故事走向。俞冰說,演員第一次出場是項羽與虞姬相逢的時刻,肢體表演的是項羽,但戴的是虞姬的面具。演員的表演展示項羽和虞姬情感的互動。

整場演出與傳統的民樂音樂會有很大不同。俞冰說,傳統音樂會演奏的曲目缺少故事連貫性,而《霸王》的最大創意在於所有演奏者和他們的樂器都有角色,在舞台上的敘事是連貫而有脈絡的。

據介紹,作品的另一處創新是演奏中加入了西方樂器和現當代演奏技巧,在表現鴻門宴的樂曲的編曲中也加入了當代音樂語匯。

俞冰說:「西楚霸王是一個活生生的人,我們講他的故事也是希望表達出當下的情感,希望通過音樂劇場讓觀眾感悟到人生的哲理。」

為了更好地敘事和表達,音樂劇場在演奏《十面埋伏》《霸王卸甲》等經典古曲時做了重新編曲和調整。俞冰說:「演奏《十面埋伏》時我們把戰爭的場面突出放大,將吶喊聲、尖叫聲和兵器聲清晰地展現給觀眾,讓觀眾感受到戰爭的慘烈。」

當被問及是否擔心美國觀眾無法理解中國民樂時,俞冰說,音樂無國界,相信這個經典故事定會在國際舞台上引起共鳴。



圖片故事

1月17日晚,山西太原,大型傳奇歷史話劇《武則天》舉行第102場演出。62歲的劉曉慶再次演繹武則天,演技精湛博得滿堂喝彩。中新社 武俊傑 攝