

# 改《營商環境報告》統計法 最少4年評分需更正 世銀報告造假 競爭力排名執位

世界銀行每年發表的《營商環境報告》是該機構最受關注研究項目之一，也是全球各大經濟體評估本身競爭力的重要參考指標，不過這項研究如今卻爆出造假醜聞。世界銀行首席經濟師羅默日前接受《華爾街日報》訪問時，首次透露報告的評分方法過去幾年來多次轉變，承認構成不公平和存在誤導性，當中甚至可能帶有政治意圖，導致南美國家智利的排名在短短幾年內大幅上落。羅默在訪問中向智利致歉，承諾會更正過去最少4年的評分，重新計算排名。

世銀的《營商環境報告》獲各地政府重視，每次公佈均會獲國際媒體廣泛報道。不過2016年加入世界銀行的羅默表示，過去幾年來，負責籌備報告的世銀職員大肆插手評分過程，包括修改評分方法，藉以影響排名。

## 智利換總統 排名大上落

羅默沒有點名指哪些職員需為此負責，不過《華爾街日報》在報道中提到《營商環境報告》研究團隊主管洛佩斯－克拉羅斯的名字。洛佩斯－克拉羅斯曾在智利大學任教，今年開始暫停在世銀的工作，轉到美國喬治敦大學擔任高級院士。世銀和喬治敦大學均沒有回應有關洛佩斯－克拉羅斯的查詢。

自2006年起，智利在《營商環境報告》的排名多次在25位至57位之間大幅上落，波幅明顯較其他經濟體大。這段期間，智利先後由屬於社會黨的現任總統巴切萊特，和中右翼的前總統皮涅拉輪流管治，每當巴切萊特在任時，智利的排名都會下跌，皮涅拉上台後卻會回升。皮涅拉去年在大選中擊敗社會黨的中左翼陣營候選人當選，將於今年3月就職。

## 世銀首席經濟師致歉

羅默表示，他初步分析後相信，智利過去

4年在巴切萊特任內排名下跌，原因不是國內營商環境改變，而是因為競爭力指數加入了新指標。他坦言有關修改似乎帶有政治意圖，「若使用修訂前的計算方法，智利營商環境在巴切萊特治下應該沒有變差」。羅默就沒有盡力審核報告內容，又表示對報告數據的真實性沒有信心，他以個人身份向智利，以及其他因此而形象受損的國家致歉。

羅默並稱，世界銀行將撤銷相關修訂，並更正過去的報告，至少近4年的報告會受到影響，除智利外，其他國家的排名亦會出現變動。

現年62歲的羅默曾任教紐約大學等多間美國著名大學，是著名經濟學家，他加入世銀後曾多次批評職員工作態度不認真。他曾在內部備忘錄提醒世銀經濟學家發表文章時需要清晰準確，「模糊的寫法會令人認為作者對內容有保留」。

■《華爾街日報》



羅默透露報告的評分方法過去幾年來多次轉變。



每當巴切萊特(左圖中)在任時，智利在《營商環境報告》的排名都會下跌，皮涅拉(右圖)上台後卻會回升。

資料圖片

## 智利1年暴跌近90位

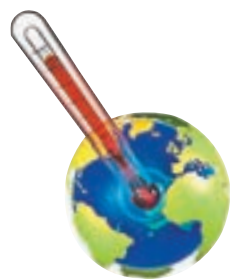
《營商環境報告》會根據不同指標，計算各大經濟體競爭力排名，例如成立公司所需時間和工程准許證成本等。世銀首席經濟師羅默透露，世銀團隊近年曾在工程准許證、供電設施可靠程度、稅務、商業司法程序質素等多方面，加入新指標。

羅默表示，智利總統巴切萊特2014年再次上台以來，智利的營商環境排

名便因指標修改急跌，例如在2015年報告內一項關於稅制繁複程度的指標，智利排名為第33位，但2016年修訂指標後，計算方法加入企業處理稅務的時間，包括增值稅回饋等，導致智利在該指標排名大幅下跌至第120位，繼而拖低總排名。羅默認為修訂或帶有政治意圖。

■《華爾街日報》

## 《巴黎協定》限升溫1.5度 聯合國報告：難達標



應對氣候變化的《巴黎協定》在2015年由197個成員國簽署，目標是將全球氣溫升幅，限制於較工業時代前水平高出攝氏2度，並致力追求升幅少於1.5度。聯合國一份由數百名科學家撰寫的報告初稿指出，如果各國不即時減少碳排放和能源需求，以及從大氣中吸走過量二氧化碳，按目前趨勢，全球氣溫將在2040年至2050年期間上升超過1.5

度，意味難以達成協定的目標。

### 能源轉型業界需大改革

聯合國政府間氣候變化專門委員會(IPCC)負責撰寫報告，上周把初稿向各國政府及專家尋求意見，經各國政府審批後，最終版本定於10月公佈。報告指出，目前地球表面平均溫度較工業時代前上升1度，但已造成很多極端天氣狀況，例如致命旱災、不尋常的降雨量和因海洋水位上升引起的風暴潮。

報告續指，若要将升溫限制在1.5度內，國際社會需在能源轉型和業界改革方面，作出史無前例的轉變，如在2050年前以太陽能和風能等再生能源作主要發電途徑，並要淘汰化石燃料，以及從大氣中抽走過量二氧化碳，令碳淨排放量跌至零。

德國波茨坦氣候影響研究所主任宣胡博指出，若全球升溫1.5至2度，將導致格陵蘭島和南極洲冰層加速融化，海洋水位急劇上升，孟加拉和越南等沿海發展中國家將首當其衝，令數以千萬計居民流離失所。

■法新社/路透社

## 安倍訪波羅的海東歐 謀抗中國「一帶一路」

日本首相安倍晉三前日抵達愛沙尼亞首都塔林，展開波羅的海及東歐6國訪問行程，先後會晤愛沙尼亞總統卡尤萊德及總理拉塔斯。中國「一帶一路」計劃沿線覆蓋地區包括中歐及東歐16國，包括安倍今次外訪的6個國家，安倍今次帶同逾30間日企的代表同行，明顯有意加強日歐之間貿易關係，以增加在當地的影響力抗衡中國。

安倍與拉塔斯會談後舉行聯合記者會，安倍宣佈日本將加入北約設於塔林的網絡防衛中心，加強應對網絡威脅的能力。在朝鮮問題上，雙方同

意朝鮮核計劃構成威脅，呼籲國際社會對朝施加最大壓力。此外，兩國確認「自由開放的海洋秩序」重要性，就反對加劇緊張的單方面行動達成一致意見，共同社分析稱，安倍是針對中國的海洋活動。

安倍昨日轉到拉脫維亞及立陶宛訪問，之後會到訪保加利亞、塞爾維亞和羅馬尼亞，是首位在任日本首相到訪有關國家。由於「日歐經濟夥伴協定」(EPA)生效後將建立龐大經濟區，安倍此行力爭與歐盟加強經濟合作，為日企進駐當地創造有利環境。

■法新社/美聯社/共同社



安倍到訪愛沙尼亞會晤總理拉塔斯(右前)。 法新社

## 捷克大選月底決戰 反移民總統撼親歐派



澤曼爭取連任



德拉霍什挑戰

捷克昨天完成一連兩日的總統選舉首輪投票，統計局昨日公佈，點算了逾9成選票後，71歲的現任總統澤曼以39.8%得票率領先，確認勝出首輪投票，68歲的科學院前院長德拉霍什得票25.45%排名第二，由於得票率已大幅拋離其餘7名候選人，兩人將進入本月26至27日舉行的決選。

澤曼和德拉霍什無論在立場及意識形態均大相逕庭。澤曼採取親俄羅斯及親華立場，對移民態度強硬，反對聽從歐盟安排接收大量移民，至今捷克僅根據歐盟配額制度接收了12名移民，他亦非常抗拒

穆斯林，曾指穆斯林無法融入社會。德拉霍什則持親歐立場，主張與西方社會合作，呼籲捷克在歐盟扮演更積極角色，以及支持採用歐元，但輿論批評他處事優柔寡斷。

最新民調顯示，若澤曼與德拉霍什進入決選，後者將得票48%，壓倒得票44%的澤曼。獨立分析師佩赫指出，今次選舉凸顯捷克社會兩極化，若澤曼當選，他與總理巴比什有望加強合作推動改革，若德拉霍什獲勝，由於他曾聲言會踢走被指騙取歐盟津貼的巴比什，捷克政局恐出現急劇變化。

■法新社/路透社

## 智利燃燒彈襲教堂 恐嚇教宗到訪

教宗方濟各明日將訪問智利，首都聖地亞哥4間教堂前日遭蓄意破壞，其中3間被投擲燃燒彈，造成輕微損毀，無人受傷。疑犯逃走時在街上散發威脅教宗的傳單，寫上「方濟各，下一枚炸彈會放在你的教袍內」，當局正調查犯案者身份，懷疑是無政府主義組織所為。

事發於前日凌晨時分，其中3間教堂的大門外被人傾倒易燃液體，再投擲燃燒彈引起火警，當中一間教堂的牆壁被噴上譴責教宗到訪的塗鴉，第4間教堂則被人在門外放置爆炸裝置引爆，但未造成損毀，警方其後在兩間教堂外發現數桶易燃液體，現場留下一些傳單，包括支持馬普切原住民爭取土地權益，以及呼籲釋放政治犯。

來自阿根廷的方濟各是首位在拉丁美洲出生的教宗，後日將在聖地亞哥公園主持彌撒，預計吸引逾50萬人參加。智利群眾會趁教宗到訪期間發起示威，支持原住民權益和抗議教廷性侵醜聞，警方將派出1.8萬名警員維持治安，並出動直升機和無人機監控。

■路透社/美聯社/法新社



有遇襲教堂嚴重受損。

美聯社

## 美流感大爆發 20死包括7童

美國H3N2甲型流感肆虐，感染和入院人數急增，流感季節開始至今已奪去20人性命，包括7名兒童。美國疾病控制與預防中心(CDC)流感部門主任傑尼根表示，今年流感季節較以往更早開始，目前已步入高峰期，但相信流感潮仍會持續11至13周。

CDC指出，因甲型流感入院人數前周增加近一倍，由平均每10萬人中約13人，急升至約22人。傑尼根形容，目前流感季節的疫情非常嚴峻，但指現有流感疫苗有效率約30%。傳媒早前報道澳洲近期爆發流感潮，疫苗有效率僅10%。

■路透社



入院人數急增