

仇英 山水文人情 一元首茶敘背後的一抹青綠

■中美兩國元首夫婦在寶蘊樓簡短茶敘。
圖片來源：新華社

仇英，是中國畫市場代表着高價的名字，也是歷史上鮮有的具有極高研究與收藏價值的畫工。上月，美國總統特朗普抵京對中國進行國事訪問，習近平主席和夫人在故宮寶蘊樓迎接特朗普和夫人梅拉尼婭，並在寶蘊樓落座茶敘，而茶敘間兩國元首夫婦背後那件神秘的山水畫，名為《玉洞仙源圖》，正是仇英所作。

生於明代正德初或弘治末年，卒於嘉靖三十一年(1552)的仇英，字實父，號十洲，原籍為江蘇太倉，後移居蘇州，是中國明代繪畫大師，與沈周、文徵明、唐寅並稱為「明四家」。

文：香港文匯報記者 張夢薇

這件《玉洞仙源圖》，是仇英傳世的大青綠山水代表作之一，左下署款「仇英實父制」，鈐「仇實父氏」印，有「下令之鑒定」等鑒藏印14方。

作品中，畫家以「高遠」的繪畫方法展示了從山腳一直到山頂的全景，細勁的鐵線勾出蒸騰的雲霧，將山分成三段，用「留白」減少了畫面着色的面積，而絹的底色則用以調節、平衡濃艷的石青、石綠色對視覺的衝擊。在山頂峰巒間，瓊樓隱現於林中，半山的溪流中有水閣築其上，隱隱見到幾點人跡。

雖然畫面的大面積均為景色渲染，但是畫中主題卻是在潺潺山澗水中的石坡上，那位面溪盤膝、停琴靜息、松柏圍繞的高士，在萬翠映襯中，畫中人並不孤寂，他的背後有侍童或煮茶，或端盤，或陳設，同時在溪橋之上，還有其他侍童正在過橋。

獨特的文人題材畫作

其實，此類寄情於景的文人題材畫作在仇英的畫中並不少見，尤其是近年拍賣場中的仇氏畫作，多為這一題材。原因是，仇英長期與文人交往，在高士情懷浸染下，創作出大量以文人生活為題材的畫作，好像讀書、彈琴、賞泉、論畫，雖然仇英本身並非隱士，亦不算得文人，可是他讓畫中高士隱居的山林充滿了絢麗斑斕的色彩，有着特別濃厚的生活氣息，此間其實已經將高士文人的精神世界融入了現實的瑣碎生活中，無論文人、抑或耕織百姓，對於人間生活的美好嚮往，又有何不同呢？

此類文人畫作題材和構思，雖然亦見於其他畫家作品，可是仇英所畫的獨到之處，是更多賦予畫面一種歡悅明快的情調，將大面積的山川景色繪製成一個理想的隱逸環境，而小小的士大夫則是樂在其中，整個畫面並不壓抑，反而有一種親和力，和一層健康歡樂的意趣，相對其他同類畫作則多有消極遁世之感，仇英的用色、用筆，都是非常具有自己獨到見解的，據說就連排斥「畫工畫」的董其昌，也不得不感歎：「五百年而有仇實

父……即文(文徵明)、沈(沈周)亦未盡其法。」

「明四家」與畫工畫

與仇英並稱「明四家」的沈周、唐寅、文徵明，都是文人，而仇英卻只是一個民間畫工。少時曾經為漆工，是故他精於彩繪棟宇，據說當時的畫家周臣見其彩繪作品，欣賞其天資，遂收其為徒，同為周臣學生的，還有唐寅。這段故事書出了中國繪畫史的特例，因為作為畫工的仇英，卻憑借自身的天賦與努力，贏得身前身後名。

單就市場價格觀之，仇英畫價也明顯高於他人。他從文徵明、沈周處認識中國繪畫傳統，臨摹了大量古代名畫，據說仇英的臨摹可亂真，尤其對古代青綠山水有獨到的領悟。他從北宋後期復古派的大青綠山水入手，上溯唐人，又融入己意，所作的大青綠山水畫更是直逼古人。

仇英的畫作風格，是以堅實的筆墨功夫為基礎的，有研究紀錄顯示，在師古方面，仇英以臨仿唐宋名家稿本為多，好像《臨宋人畫冊》和《臨蕭照高宗中興瑞應圖》，前冊若與原作對照，幾乎難辨真假。仇英曾在著名鑒藏家項元汴、周六觀家中見識了大量古代名作，臨摹創作了大量精品。他的創作態度十分認真，一絲不苟，每幅畫都是嚴謹周密、刻畫入微。

仇氏筆下人物與景色

仇英擅人物畫，在對待畫作上，要求近乎完美。他在作畫時，對待畫作一絲不苟，尤其是人物畫上，他在畫仕女之時，頭髮絲等一些小細節也都要面面俱到。仇氏人物繪畫的筆法，主要吸收南宋馬和之及元人技法，筆力剛健，特擅臨摹，粉圖黃紙。他筆下的人物造型準確，概括力強，形象秀美，線條流暢，有別於時流的版刻習氣，對後來的尤求、禹之鼎以及清宮仕女畫都有很大影響，成為時代仕女美的典範。



仇英

除此之外，仇氏的文人畫都有一個特點，那便是在畫作完成之時，要在畫作上題詩寫詞。但是仇英為了不破壞整幅畫的美感，只用少量的筆墨，在畫作之上進行題跋。

仇英畫作市場價格劣

仇英畫跡流傳不多，現傳仇英作品，多為後世之模本，皆市井偽托之作。其作品有：《金谷園圖》、《漢宮春曉圖》、《文姬歸漢圖》、《柳塘漁艇》、《桃村草堂圖》、《上林圖》、《觀瀑圖》、《梅石撫琴圖》、《秋江待渡圖》、《桃源仙境圖》、《陸羽煎茶圖》、《趙孟頫寫經換茶圖》等。

因為堅實的基本功，再有流通量小的加持，今日，仇英的作品不僅有研習價值，也有非常高的收藏價值。所以，仇英的作品只要真跡出場，都會寫出不俗的數字。2009年香港長風春季拍賣，仇英《文姬歸漢長卷》成交價達到了1.12億美元。2010年，北京瀚海拍賣仇英的《浮鑾暖翠圖》，經過收藏人士的幾番競價，最終以7.28億一槌定音。2012年，紐約蘇富比拍賣仇英的畫作《西園雅集圖》，最終以9.5億美元成交，刷新了仇英畫作拍賣的世界紀錄。



仇英所作的仕女圖



《玉洞仙源圖》色調和諧

畫作內容而言，奇峰峻嶺蒼松翠柏，瓊樓水閣，溪水潺潺的溶洞前，一隱士臨流盤膝，停琴靜坐，侍童們忙著煮茶、端盤、陳設古玩，儼然人間仙境。同時，此圖用大青綠設色，細勁的線條勾勒輪廓，濃艷的石青石綠渲染山石，同時融以細密的皴法，追求色調的和諧，在宗法南宋青綠山水大家趙伯駒的基礎上有所變化，代表了仇英青綠山水的典型畫風。



明仇英《玉洞仙源圖》立軸 絹本 設色

仇英畫作如何辨真偽

清代著名書法家王文治在仇英作《後赤壁賦圖》(真跡)卷後題跋曰：「往見仇十洲寫東坡《後赤壁圖》，青綠璀璨，董文敏謂其仿趙伯駒本，有過藍之妙，且謂吳中贗本甚多。」可見仇英偽作之多，又據學者考證，假仇英之名偽作的張擇端《清明上河圖》至少有三四十卷之多，其他偽作則由此可想而知。作偽地區，主要是「蘇州片」，贗品多偽仇英青綠山水，或某些人物、仕女畫等。

有行家指出，要全面系統掌握好仇英的筆法構圖和墨色筆法，或者說個人的風格，是鑑定仇英畫真偽的主要依據。好像仇英的人物畫，師法李唐和李公麟，筆法剛勁，造型準確，生動有神，其藝術造詣可與唐寅媲美。「他擅長工筆人物，概括力強，用色常常是精麗、浮艷的。比如故宮的《人物故事畫冊》，一共10開，用筆設色極為精工準確，衣紋仿宋人是仇氏人物畫代表傑作。仇英的仕女畫，有瀟灑俊美的體態，細入毫端的筆法，妍雅溫柔的情調，堪為明代仕女畫一絕。」而仇英的仕女畫按技法分，又有工筆重彩和白描的不同。前者筆法精工，賦色艷麗，後者則純用圓轉細頸流暢的線條塑造仕女的好美形象。

「代表作品前者有上海博物館藏《修竹仕女圖》，後者有南京博物館藏《搗衣圖》等。仇英的仕女畫，如從造型看，其面部仍保持元代仕女畫橢圓的臉形，但更秀美。如與唐寅的仕女畫比，臉形顯得瘦削，設色更和諧，這些都是以往仕女畫家無法比擬的。」



明代萬曆三十年的《孔子聖跡圖》

仇英版《清明上河圖卷》中房屋建築更為規整宏大



「怪咖」達利 120 幅版畫真跡大連展出

日前，超現實主義繪畫大師——薩爾瓦多·達利(Salvador Dali)真跡展在大連恆隆廣場開幕，共展出達利創作的《愛麗絲夢遊仙境》、《毛澤東詩詞》及《神曲》三大系列共120幅珍藏版連號版畫。展期持續至明年1月5日。

達利與畢加索、馬蒂斯被認為是二十世紀最有代表性的三大畫家。達利的作品中既有怪異夢幻般的形象，又呈現出受文藝復興時期影響的繪畫技巧，達利總是令人匪夷所思的方法將其相結合。

本次展覽呈現的連號版畫，全部來自於蘇富比拍賣會和瑞士某著名收藏家，每套系列作品為同編號的完整一套，這在現存的達利版畫真跡中非常罕見。

在《愛麗絲夢遊仙境》單元，作為超現實主義題材的化身，達利的作品充滿象徵、幻想、荒謬、古怪、暴力和不可思議，與其風格不謀而合。在《毛澤東詩詞》系列作品中，展出了達利根據毛澤東詩詞創作的《游泳》、《龜蛇鎖大江》、《何時縛住蒼龍》等版畫作品。達利將毛澤東描繪成偉大的不可知的神人，以人物的形象為構圖中心，表達一種趨於完美的「烏托邦」情結。

在《神曲》單元，達利將但丁富有韻律的詩句、精心雕琢的人物、怪誕不經的懲罰方式進行了深入演繹。上世紀50年代，但丁誕辰700

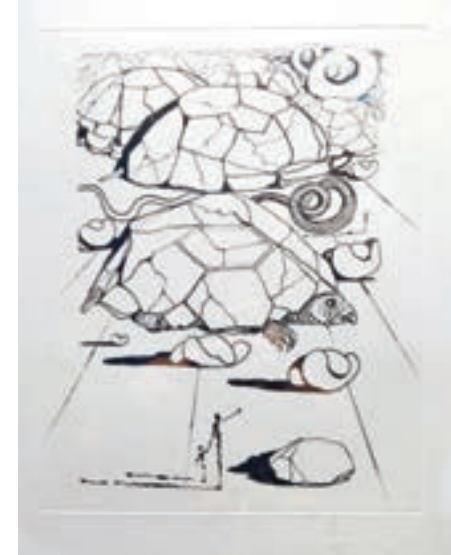
周年來臨之際，意大利政府邀請達利為《神曲》創作特別紀念版本。但遭到意大利人激烈反對，他們無法接受由一位西班牙人來執掌畫筆詮釋但丁的遺產。但達利在隨後10年裡依然堅持用自己的方式完成了這一系列創作。他將超自然和精神性的因素相融會，運用「偏執狂的批判法」和強烈的精神分析視角，在作品中加入了自己獨特的個性，將人物、天使、扭曲

的身體結合在一起，創造出達利版本的《神曲》。主辦方介紹，本次不僅展出達利三大系列作品真跡，還特別在展區增設了來自國內九位非遺大師的作品，旨在將東西方文化有機融合。此外，互動區域還向觀眾展示了《當天真遇到天才》自閉症兒童眼中的達利畫作。

文、攝：香港文匯報記者 宋偉



展場設置了達利像及其他經典作品銅雕



達利《毛澤東詩詞》系列版畫之《龜蛇鎖大江》



達利《愛麗絲夢遊仙境》系列版畫之《王后的槌球場》



達利的《神曲》系列作品



達利《愛麗絲夢遊仙境》系列版畫之《掉進兔子洞》