

紅籌國企 高潮

張怡

汽車板塊受捧 東風集團追落後

上證綜指連升6日後昨日出現調整壓力，收報3,430點，跌18點或0.53%。至於港股則現先高後低的走勢，最後以29,152點收，跌30點或0.1%，成交仍達1,082億元。港股進一步上升的動力有所放緩，惟部分中資板塊或個股表現仍佳，尤其是汽車股的吉利(0175)再度破頂，曾高見28.4元，收報28.2元，仍升6.42%。此外，同屬汽車股的華晨中國(1114)一度高見22.45元，收報22元，仍升4.51%。

市場熱錢對兩隻汽車強勁股情有獨鍾，反觀在板塊中估值仍偏低的東風集團(0489)，自上月初創出11.46元的52周高位後，過去一段時間主要以反覆調整為主，並於周一在退至10.12元的逾1個月低位後獲支持，股價昨日小幅反彈，曾高見10.38元，收報10.26元，升4仙或0.39%。

預測市盈率僅5.53倍

東風集團較早前公佈營運數據，9月份汽車銷量31.77萬輛，按年增6.8%；產量增6.1%至30.7萬輛。首9個月累計銷量227.32萬輛，產量230.84萬輛，按年分別增5.6%及6.9%，營運數據符預期。

業績方面，東風集團上半年純利70億元人民幣，升逾4%；派中期息0.1元人民幣，去年同期未有派息。東風集團預測市盈率5.53倍，市賬率0.82倍，估值在同業中處偏低水平。在板塊強勢炒味仍濃下，東風集團追落後潛力可看好，上望目標為52周高位的11.26元，惟失守10元支持則止蝕。

資金流入 吶騰訊18396

騰訊控股(0700)今日公佈季績，觀乎股價昨日表現仍偏好，曾高見394元，收報388元，收窄至僅升0.4元或0.1%，成交79.84億元，續為港股最大成交金額股份。根據過去五日認股證資金流向顯示，有1.99億元資金流入騰訊購辦，為其間第一多資金流入相關資產。若繼續看好該股後市表現，可留意騰訊瑞銀購辦(18396)。18396昨收0.275元，其於明年5月14日最後買賣，行使價418.2元，兌換率為0.01，現時溢價14.87%，引申波幅35.7%，實際槓桿6.1倍。

滬深股市盤面述評

【大盤】：滬深兩市昨天在回吐壓力下回落，滬指低開低走，收報3,429.55點，下挫0.53%，日K線止步六連陽，成交2,674億元(人民幣，下同)。深證成指走勢稍弱，收報11,582.92點，跌0.96%，成交3,363億元。滬深300指數收報4,099.35點，下跌0.70%，成交1,996億元。兩市合計成交6,037億元，行業板塊漲少跌多。

盤面上，昨日在連續上漲後回吐，符合預期。雖然盤中震盪再創新高，但是在藍籌股與題材股分化嚴重下，權重股也無力再度拉抬股指，芯片及次新板塊積累了大量獲利盤，漲幅較大個股出現明顯回落。技術上看，滬指前期放量突破上軌壓力，周二出現回踩，重新跌回原先上升通道，市場在目前情況下，難以出現急速上漲。中線看，目前仍然屬於上漲中繼。建議投資者控制倉位，中線繼續重點關注績優藍籌股的絕對投資收益以及高增長科技股的趨勢投資機會。 ■大唐金融集團

*停牌

AH股 差價表

11月14日收市價
人民幣兌換率0.85098 (16:00pm)

名稱	H股(A股)代號	H股價(港元)	A股價(人民幣)	H比A折讓(%)
洛陽玻璃股份	1108(600876)	4.34	21.51	82.83
山東墨龍	0568(002490)	1.50	5.37	76.23
京城機電股份	0187(600860)	2.23	7.15	73.46
天津創業環保	1065(600874)	4.82	15.20	73.01
浙江世寶	1057(002703)	3.22	9.75	71.90
上海電氣	2727(601727)	3.34	8.03	64.60
中遠海發	2866(601866)	1.66	3.74	62.23
中石化油服	1033(600871)	1.33	2.99	62.15
第一拖拉機股份	0038(601038)	3.64	8.09	61.71
安聯交通高速	0995(600012)	6.58	13.97	59.92
中國中冶	1618(601618)	2.50	5.05	57.87
大連港	2880(601880)	1.53	2.95	55.86
北京北辰實業	0588(601588)	2.89	5.56	55.77
南京熊貓電子	0553(601919)	5.00	9.57	55.54
中遠海控	1919(601919)	3.79	6.85	52.92
山東新華製藥	0719(000756)	8.84	15.80	52.39
兗州煤業股份	1171(600188)	7.72	13.02	49.54
中煤能源	1898(601898)	3.53	5.92	49.26
中國東方航空	0670(600115)	4.15	6.78	47.91
蘇煤煤	0564(601717)	4.78	7.79	47.78
中國交通建設	1800(601800)	8.99	14.63	47.71
海信科龍	0921(000921)	9.55	15.33	46.99
中國南方航空	1055(600029)	6.15	9.69	45.99
大唐發電	0995(601391)	2.87	4.50	45.73
中國石油股份	0857(601857)	5.42	8.36	44.83
金隅股份	2009(601992)	3.78	5.78	44.35
中海油田服務	2883(601808)	7.61	11.52	43.78
東方電氣	1072(600875)	7.79	11.56	42.65
中國中鐵	0390(601390)	5.93	8.62	41.46
中遠海能	1138(600026)	4.29	6.15	40.64
中國中車	1766(601766)	7.42	10.63	40.60
四川成渝高速	0107(601107)	3.10	4.44	40.58
江西銅業股份	0358(600362)	12.24	17.46	40.34
金風科技	2208(002202)	11.84	16.85	40.20
紫金礦業	2899(601899)	2.63	3.66	38.85
上海石油化工	0338(600888)	4.64	6.42	38.50
瀋陽鎔業	3993(603993)	4.92	6.76	38.06
中國航	0753(601111)	7.61	10.41	37.79
農鳴紙業	1812(000488)	13.20	17.51	35.85
廣汽集團	2238(601238)	20.85	27.65	35.83
中國鐵道建設	2039(000339)	15.68	20.52	34.97
新華保險	1336(601336)	53.80	70.37	34.94
華電國際電力	1071(600027)	3.31	4.31	34.65
東江環保	0895(002672)	12.12	15.56	33.72
中聯重科	1157(000157)	3.54	4.51	33.20
中興通訊	0763(000063)	28.85	36.57	32.87
中國人壽	2628(601628)	26.75	33.72	32.49
長城汽車	2333(601633)	8.92	11.19	32.16
上海醫藥	2607(601607)	19.22	24.10	32.13
中國鐵建	1186(601186)	9.36	11.65	31.63
華能國際電力	0902(600011)	5.47	6.72	30.73
中信銀行	0998(601998)	5.02	6.09	29.85
海通證券	6837(600837)	11.98	14.36	29.01
中國神華	1088(601088)	19.90	23.54	28.06
深圳高速公路	0548(600548)	8.04	9.36	26.90
康聯山鋼鐵股份	0323(000898)	3.81	4.42	26.65
中國太保	2601(601601)	39.75	43.86	24.82
民生銀行	1988(600016)	7.47	8.43	24.59
廣深鐵路股份	0525(601333)	4.43	4.99	24.45
中國石油化工	0386(600028)	5.63	6.08	21.20
中信證券	6030(600030)	17.06	18.16	20.06
交通銀行	3328(601328)	5.84	6.08	18.26
復星醫藥	2196(600196)	39.25	40.48	17.49
青島啤酒股份	0168(600600)	33.90	34.68	16.82
建設銀行	3988(601988)	3.81	3.87	16.22
農業銀行	0939(601939)	6.75	6.84	16.02
工商銀行	1288(601288)	3.63	3.61	14.43
工商銀行	1398(601398)	6.14	5.91	11.59
比亞迪股份	1211(002594)	71.30	68.00	10.77
中國平安	2318(601318)	75.45	70.44	8.85
鞍鋼股份	0347(600898)	7.35	6.82	8.29
滬萊動力	2338(000338)	9.63	8.91	8.02
招商銀行	3968(600036)	30.70	28.00	6.70
江蘇寧滬高速	0177(600377)	11.20	9.72	1.94
海鵬水泥	0914(600585)	33.80	26.90	-6.93
東北電氣	0042(000585)	1.87	*	-
中船防務	0317(600685)	12.74	*	-
白雲山	0874(600332)	24.40	*	-
重慶鋼鐵股份	1053(601005)	1.69	*	-
中國鋁業	2600(601600)	5.75	*	-
昆明機床	0300(600806)	*	*	-

股市 縱橫

路勁港地產項目水漲船高

港股昨日高位雖見上移，一度高見29,320點再創近十年新高，但理單計數則輕微倒跌30點或0.1%，收報29,152點，成交連續7日破千億仍達1,082億元。資金續向炒股唔炒市，路勁基建(1098)便曾觸及1個月高位阻力的13.3元，收報13.02元，仍升0.22元或1.72%，技術走勢出現三角形突破形態，是續可加留意捧場對象。

路勁近期積極在本港投地，繼去年8月斥資9.89億元獨資奪得元朗凹頭住宅地皮後，今年2月再夥拍中國平安保險(2318)旗下平安不動產資本，投得港鐵黃竹坑站1期發展項目。另外，位於新界屯門第56區管翠路的地門市地段第520號用地，亦

由路勁及深圳控股合資企業深勁有限公司於6月下旬以31.69億元總價競得。

黃竹坑站1期已升值3成

值得一提的是，黃竹坑站第2期最近接獲多達37份意向書，屬鐵路項目歷來接獲第二多的意向書數目，並將於下月1日(周五)截標。據消息人士透露，黃竹坑第2期項目補地價金額約52.1億元，以可建樓面49.3萬平方呎計算，每平方呎樓面補地價達10,576元，相較路勁與平安不動產資本所投得第1期每平方呎8,119元，地價不足一年升30%，路勁資產淨值也告水漲船高。

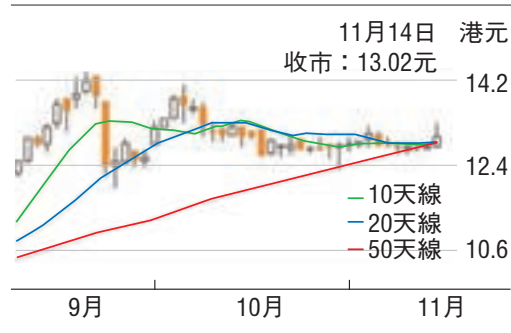
路勁今年在內地及香港共取得八

幅地皮，最新土儲逾720萬平方米，配合手頭現金逾百億元，未來發展前景樂觀可期。事實上，路勁今年首9個月物業銷售額達212.38億元人民幣，包括已簽訂合同額188.54億元人民幣，按年升42%，以及協議未轉合同額23.84億元人民幣。業績方面，集團上半年錄得純利增長30%至2.84億元，每股盈利38仙。中期息15仙，上年同期派13仙。

除了房產項目，路勁擁有的高速公路因多位處內地重要戰略區域，特別是河北省的保津及唐津高速，將受惠於京津冀一體化規劃發展，

韋君

路勁基建(1098)



料未來提供穩定的收入來源。集團中期業績理想，於9月調整的深港通名單，首次被納入名單之內，隨着北水關注度上升，路勁近月來走勢亦已明顯轉強。就估值而言，路勁連續市盈率7.7倍，市賬率0.72倍，估值吸引，而息率逾5厘，股息回報也不俗。昨日股價呈突破，上望目標為9月上旬高位阻力的14.38元。

數碼收發站

美股隔晚小幅回升，道指升17點收報23,439，反映市場對稅改的分歧並不過於悲觀。周二亞太區股市普遍偏軟，澳洲跌0.88%及台股升0.92%，成為區內好淡較明顯市場。內地A股六連升斷纜，上證指數回落0.53%，收報3,430。港股高开89點後，一度上升138點，高見29,320，惟尾市在騰訊(0700)、瑞聲(2018)回吐壓力下，大市倒跌30點或0.1%，收報29,152，成交1,082億元。騰訊今日放榜，季績表現將左右科網股表現。港股已連續第七日成交逾千億，在恒指升穿29,000關後，北水持續湧入，成為港股高位反覆推升動力，而滬港通周五便是三年，累計有逾8,000億元流入，為香港開埠以來所未見，港股名副其實已進入大時代。

■司馬敬

港股昨升上29,320近十年高位後，受內地A股回落及市場觀望騰訊放榜前夕，一眾升幅過大的科網股出現獲利回吐，騰訊自394元高位急回至388元收市，僅升0.40元或0.1%。而連日大升的瑞聲科技急回2.2%；舜宇(2382)亦跌1.7%。中移動(0941)、中聯通(0762)分別跌1.2%、

2.3%。內銀、內險偏軟。
資金換馬 中銀逆市強
大市仍處於29,000/29,500波動，資金傾向換馬，港銀行逆市走強，中銀香港(2388)升0.8%，收報37.10元；恒生(0011)升1.3%，收報187.20元；東亞(0023)亦升0.7%。

港股 透視



葉尚志
第一上海首席策略師

優先關注行業龍頭股

11月14日。港股仍處於穩中向好的格局發展，恒指連續第六日創出近十年新高29,320，大市成交量連續第七日保持在1,000億元以上，對後市可以維持正面態度看法。總體上，恒指的短期支持區維持在28,500至28,800，守穩可望繼續朝着30,000關推進。目前，雖然港股大盤已進入了穩中向好的緩升階段，但是升市寬度未見有明顯轉好改善，盤面仍處於分化擠壓狀態，在這種形勢上，相信市場有造就個別行情的機會。操作方面可以精選個股來跟進，建議對行業龍頭可以優先關注。

恒指出現衝高後回吐的走勢，在開盤初段曾一度上升138點試衝29,320新高點，但是內地經濟數據出現增速放緩，A股連升六日後回吐，港股亦出現跟隨回整。恒指收盤報29,152點，下跌30點或0.1%；國指收盤報11,602點，下跌83點或0.7%。另外，港股主板成交金額有1,082億多元，連續第七日突破1,000億元，而沽空金額有109.1億元，沽空比率10.08%。至於升跌股數比例是624：1,029，日內漲幅超過10%的股票有15隻，而日內跌幅超過10%的股票有15隻。

吉利加入創新高行列

繼續跟進指數股表現變化情況，港交所(0388)創52周高位，友邦保險(1299)則創歷史新高，而新加入到創新高名單的有吉利汽車(0175)。吉利汽車母企宣佈，收

購美國飛行汽車研發商Terrafugia全部業務和資產，並已取得美國監管機構的批准。在完成收購後，目標在2025年量產垂直起降的飛行汽車。受到消息刺激帶動，吉利汽車漲了6.41%至28.2元收盤，股價再創新高。我們相信吉利汽車是行業龍頭之一，是可以優先關注候低吸納的品種。然而，在其股價又再出現急漲創新高後，是否又再超前透支了未來的潛在利多，宜多加注視。

進入穩中向好緩升階段

港股大盤在上周初出現突破後，在成交量保持高企的配合支持下，我們相信後市已進入了穩中向好的緩升階段。但是，在升市寬度未能進一步擴大擴散之前，估計盤面將處於分化擠壓的階段行情，形勢上對行業龍頭有利，資金總體往龍頭擠將可造就個別行情。正如我們早前指出，在中資金融股裡，中國平安(2318)、中金公司(3908)以及招商銀行(3968)，是行業龍頭之一，而他們往往會出現率先向上突破，並且在相關股裡表現出相對強勢。因此，在操作上，尤其是在市況未能擺脫分化擠壓狀態之前，建議可以對行業龍頭重點優先關注。

(筆者為證監會持牌人士，沒持有上述股份)

投資 觀察



曾永堅
協同博通金融集團行政總裁

十月金融數據欠佳底因

市場近期關注的10月份金融數據，實際數值全面回落兼較市場預期遜色。雖然市場已預期當月新增人民幣貸款及廣義貨幣供給(M2)按年增速將分別較上月回落與持平，但實際表現較市場更差。值得注意的是，相關數據發佈後，對A股的即時影響有限，箇中原因如下：根據人民銀行周一發佈的數據，10月內地新增人民幣貸款為6,632億元，遠低於市場預估的7,800億元，更較9月份的數值大幅回落47.8%，然而，若與去年同期數值(6,513億元)相比，則略優於去年同期表現。

至於10月份M2的增速，則報按年增長8.8%，不單遠低於市場預估的9.2%，更屬歷史以來的最低水平。10月份M2增速較9月回落0.4個百分點，主要受新增貸款大幅回落所影響，這主因於十九大會議前中央加強監管以及央行改變貨幣供給方式的結果。另一方面，在中央政府繼續去槓桿令影子銀行業務收斂的背景下，10月內地社會融資規模增量較9月的18,199億元人民幣大幅回落，至10,400億元的水平。不過，今年10月的數值亦較去年同期多出1,522億元，反映中央政府加強金融監管的政策，實際未對整體市場流動性構成過度緊縮的影響。

儘管如此，部分市場意見認為，10月份社會融資增速回落，再加上繳稅等因素導致財政存款大增，拖累M2按年增速大降至8.8%。隨着財政存款逐步投放，M2未來有望重回9%以上。故此，10月份金融數據全面欠理想的表現，未有對A股構成較大的不利衝擊。

基於人行將維持審慎的貨幣政策，中央推行去槓桿仍是大方向，預計短期貨幣政策維持不變，流動性將延續平衡格局。

(筆者為證監會持牌人士)

股市 領航



黃敏碩
康證有限公司董事

領展(0823)為房地產投資信託基金，主要投資於香港及其他地區所有可持續提供收入之非住宅用途物業類別項目(酒店及服務式住宅除外)。領展的物業組合遍及香港、北京、上海和廣州，包括於香港有約1,000萬平方呎零售物業、約69,000個泊車位，以及一個發展中項目，並於內地有約300萬平方呎零售及辦公室物業。集團剛公佈中期業績，收益總額及物業收入淨額分別按年增長7.4%及9.5%，至49.49億元及37.67億元。期內物業組合的租用率穩定，整體物業組合的續租租金調整率為26.8%，而零售租金收入則按年錄得5.3%的增長。平均每月租金亦錄得6.7%的改善，停車場收入錄得5.7%的按年增長，而每個泊車位每月收入亦按年增加11.7%至2,463元。至於內地物業投資組合，期內錄得收益總額及物業收入，淨額分別達到3.99億及3.1億元，分別按年增加38.1%及33.6%。當中歐美匯購物中心及西城都薈廣場的零售續租租金，調整率分別為30.7%及62.1%，而領展企業廣場1座及2座的辦公室續租租金調整率為17.2%。

海濱匯預先獲大摩承租

集團的資產提升項目充裕，目前正進行的項目共有14個，另有5個項目準備展開，同時亦有逾20個項目正處於審批階段，隨着項目資

產提升，有助帶動租金收入向上，未來業績表現繼續看好。此外，集團與南豐於九龍東海濱匯77號的合營發展項目海濱匯，早前摩根大通已同意租用超過25萬平方呎地，並正積極邀請更多著名跨國企業進駐。管理層表示這甲級商業發展項目有望提前於2019年初完成建造工程，屆時將可進一步提升集團的租金收入。建議投資者可於67.5元買入(昨天收市68.75元)，上望75.5元，63.5元止蝕。

本欄週三刊出 (筆者為證監會持牌人士，沒持有上述股份)