

紅籌國企 窩輪

張怡

季績理想 首都機場獲追捧

內地股市昨反覆向好，在銀行、鋼鐵及建材等板塊支撐下，上證綜指收報3,448點，升15點或0.44%。至於港股則現先低後高的走勢，最多升137點，收報29,182點，升61點或0.21%，成交維持暢旺達1,153億元。大市緩步向好，觀乎中資股以個別發展為主，當中個股以金風科技(2208)漲11.26%為最突出。

北京首都機場(0694)昨早市明顯有資本追捧，曾走高至13.04元，最後回順至12.88元報收，仍升0.2元或1.58%，收復10天及20天平均線。首都機場較早前表示，由於集團已於內地發行短期融資券，公司根據中國人民銀行及中國銀行間市場交易商協會的相關規則及法規，公佈公司根據中國會計準則所編制，截至2017年9月30日止9個月的內部財務數據顯示，公司首9個月的淨利潤19.43億元人民幣，按年升38.4%。

另外，集團今年10月份首都機場的飛機起降架次及旅客輸送量比去年同期分別增長約0.2%和0.7%。今年首十個月，首都機場累計飛機起降架次、旅客輸送量則分別比去年同期減少約2.1%和增長約0.7%。首都機場旅客吞吐量全球排名已連續7年穩居世界第二，而作為目前中國最繁忙的民用機場，首都機場在服務評分上也居於首位。

首都機場預測市盈率約20倍，因屬行業龍頭因而可享較高估值。在股價走勢轉好下，料後市有力再試52周高位的14.1元，惟失守100天支持位12.4元則止蝕。

友邦強勢攀高 看好吼購輪 17541

大摩在推出的唱好友邦保險(1299)報告中指出，內地放寬外資持股限制，為友邦揭開新一頁，該行給予「增持評級」，目標價75元。受大摩唱好消息刺激，友邦昨現強勢破位行情，收報65.3元，升3.7元或6%，成交29.31億元，為港股第四大成交金額股份。若繼續看好友邦後市表現，可留意友邦瑞銀購輪(17541)。17541昨收0.31元，其於明年2月9日最後買賣，行使價為65.93元，兌換率為0.1，現時溢價5.71%，引伸波幅25.6%，實際槓桿10.5倍。

滬深股市盤面述評

【大盤】：滬深兩市延續上周升勢，滬指小幅高開後總體呈現震盪攀升態勢，曾高見3,449，並以3,448.84收市，升0.44%，成交2,667.38億元(人民幣，下同)。深證成指收報11,695，升0.43%，成交1,826.69億元。創指收報1,906.44，漲0.31%。

從盤面上看，芯片、鋼鐵、銀行轉板塊漲幅榜前列；農機、養殖業、物流板塊跌幅榜前列。芯片概念持續走強成尾市近高位收市動向。

【後市預測】：大盤持續慢牛格局走勢，向3,500關推進。受採暖季停工限產進入倒計時，未來鋼鐵市場供需平衡的局面有加劇的可能，鋼價仍有補漲的空間。中鋼協稱，城市即將全面進入限產季，考慮季節性變化規律，預計11月整體影響鐵礦石需求600萬噸，比10月份多影響450萬噸。

繼續關注科技硬件、先進製造(電子元器件/手機產業鏈、家電、部分汽車)與大消費；部分低估值、基本面穩健的周期，關注部分受益供給側改革的原材料及保險、券商。 ■綜合報道

股市縱橫

韋君

雲服務具亮點 金蝶發力衝

港股昨日低開高走，在騰訊(0700)、友邦(1299)及科網股造好領漲下，恒指全日理單計數升61點或0.21%，大市成交升至上1,153億元。科網已成為市場焦點所在，其中藍籌股的瑞聲(2018)，以及剛染藍的舜宇(2382)都齊齊破頂，並升逾5%。此外，軟件股也現強勢，尤其是金蝶(0268)一度搶高至4.8元，收報4.75元，仍升0.4元或9.2%，創近兩年半高位，成交也顯增至4.27億元。值得一提的是，金蝶於2015年5月向京東配售2.89億股新股，每股作價4.6元，大舉集資13.3億元，佔擴股後近1成，當時消息曾刺激股價湧上6.41元的上市高位。

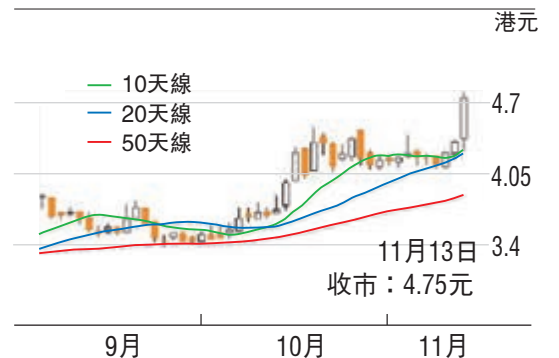
金蝶主要從事開發、製造及出售軟件產品及提供軟件相關技術服務。截至今年6月底止，集團上半年總收入按年增長15.5%，至10.55億元(人民幣，下同)，雲服務業務收入大幅增長45.1%至2.83億元，佔總收入約26.8%，佔比提高5.5個百分點；毛利增長16.6%至8.45億元；股東應佔

溢利則跌21.1%，至1.06億元。集團雲服務業務表現相當亮麗，高速增長的「金蝶雲ERP」產品正式升級為「金蝶雲」，期內實現收入達到1.8億元，按年增長70%，佔總收入17%，客戶數量按年增長超過80%，續費率保持在90%以上。

雲數據扭虧時間或提前

隨著雲服務發展愈趨普及，早前金蝶董事會主席徐少春估計，雲業務可望於2019年扭虧為盈，今年料虧損1億至1.5億元，有信心雲服務收入增長率保持在58%至68%水平，目標是到2020年相關業務收入佔比達60%。但按金蝶上半年雲服務增長速度估計，扭虧為盈時間或可較原先預期快。對於「金蝶雲」發展前景，大行也紛紛樂觀取態。野村便認為，相關業務有較高的進入門檻，其他對手難以競爭，相信金蝶是內地雲端市場最佳企業之一。野村又預期，「金蝶雲」在2016年至2020年的年均複合增長率達80%，特別是未來

金蝶國際(0268)



兩年業務將加快擴張。在金蝶股價已然強勢突破下，配合市場熱衷於追捧科網龍頭股，其升勢也有望擴大，下一個目標上移至6港元。

數碼收發站

周一亞太區股市受日本急跌逾1.32%而普遍回落，印度跌0.84%，韓、台跌約0.5%。內地及港股受芯片、科技股帶動下延續上周升勢，上證指數升0.44%，收報3,448點。港股低開退至29,058點後，一度抽升至29,258高位，升137點，收市前回順，保持升61點或0.21%，收報29,182，成交1,153億元。美國兩院對稅改方案的分歧繼續影響美元、美股走勢，港股升勢亦明顯受窒，料續在29,000/29,500波動。「雙11」成交額創紀錄，利好耐用用品工業股，敏華(1999)獲2億元訂單，大增1.2倍，料吸引資金追捧。

■司馬敬

新股熱潮在昨天有降溫趨勢，雷蛇(1337)昨天首日掛牌，與上周閱文(0772)曾大升一倍的氛圍明顯轉弱，高開5.12元後曾湧上5.49元，很快便在獲利回吐壓力下失守5元關，低見4.56元，並以4.58元收市，較招股價3.88元仍保持18%升幅，成交44.17億元。成為下月4日恒指藍籌新貴的舜宇光學(2382)、碧桂園(2007)昨天分別

升5.9%、5.7%，被剔除的國泰航空(1337)昨天首日掛牌，與上周閱文(0772)曾大升一倍的氛圍明顯轉弱，高開5.12元後曾湧上5.49元，很快便在獲利回吐壓力下失守5元關，低見4.56元，並以4.58元收市，較招股價3.88元仍保持18%升幅，成交44.17億元。成為下月4日恒指藍籌新貴的舜宇光學(2382)、碧桂園(2007)昨天分別

港股氛圍佳 北水49億湧入

內地10月新增貸款按月大減近一半，回落至6,632億元人民幣，低於市場預期。廣義貨幣供應量(M2)增速出乎意料跌至8.8%，再創新低。上述數據反映經濟有放緩態勢，有報道認為是內銀貸款額度近頂，恆有認為是季節性影響。最新數據將對金融業增長帶來變數。

「雙11」敏華獲2億大單

天貓「雙11」購物節創下1,682.6億元人民幣的新紀錄，受惠上市公司陸續發佈利好消息，全球最大功能沙發產銷商——敏華控股，昨天宣佈旗下芝華仕產品於11月11日的天貓網(www.tmall.com)及其他網上銷售渠道。「雙11」促銷活動中，接獲訂單額超過2億元人民幣，較去年「雙11」接獲訂單額實現增長超過120%，為功能沙發類產品的全網銷售冠軍。其中無線儲電及躺靠角度可向多向調節的功能沙發更被選入天貓爆

工建農及聯通受追捧

北水續加碼入市，昨有48.84億元淨流入港股，為多月來新高，主力掃入騰訊、工行(1398)、中芯、中國聯通(0762)、中國平安(2318)、中興通訊(0763)、農行(1288)、建行(0939)則獲深港通大手逾億元淨買。國壽(2628)昨逆市下跌，收市後宣佈今年首10個月保費收入4,696億元人民幣，按年增加18.9%。

昨天新加坡股市恢復午休制度，在香港時間12時至下午1時暫停交易，即與港股同步。這是新加坡股市恢復已經中斷六年半的午休制度。

港股透視



葉尚志 第一上海首席策略師

港股穩中向好格局發展

11月13日。歐美日股市繼續高位震盪，但無阻港股大盤伸延穩中向好的格局發展。大市成交量連續第六日保持在1,000億元以上，在流通性充裕資金流入的情況下，相信港股大盤可以構成穩健推動效力。總體上，恒指的短期支持區維持在28,500

至28,800，守穩可望繼續朝着30,000來推進。值得注意的是，A股也在同步地伸延慢牛格局，上綜指出現放量走了一波六漲，在市場逐步認同升穿3,400關口後，資金入市信心正在強化，估計兩地股市有形成共振向上的機會。恒指出現低開後上升的走勢，繼續反覆試高的行情，在盤中曾一度上升138點高見29,259，連續第五日創出近十年新高，陸續有一些指數股新品種加入創新高的行列，但是盤面的分化擠壓未改，總體升市寬度仍有待改善。恒指收盤報29,182點，上升61點或0.21%；國指收盤報11,685點，下跌61點或0.52%。另外，港股主板成交金額有1,153億多元，連續第六日突破千億元，而沽空金額有109.3億元，沽空比率9.48%。至於升跌股數比例是701:997，日內漲幅超過10%的股票有26隻，而日內跌幅超過10%的股票有16隻。

友邦加入創新高行列

跟進一下指數股的表現，繼續創新高的有瑞聲科技(2018)、中國平安(2318)、以及中國太保(2601)，而新加入到創新高或多年新高名單的有港交所(0388)和友邦保險

投資觀察



曾永堅 協同博動金融集團行政總裁

關注PPP項目發展新思路

上證綜合指數承接上周連續五個交易日之升勢，昨天終盤再升0.44%，創逾最近22個月新高，市場聚焦本周將接連發佈的10月金融與經濟數據。儘管市場普遍預期內地10月新增貸款將較9月份回落，但預期實際發佈的數據對大盤的不利影響有限，因市場已理解內地貸款投放有鮮明的季節性特徵，加上今年十九大會議的因素，導致新增貸款金額按月回落屬於正常不過的結果。

反而，十九大報告提出新的經濟與社會發展思路，成為金融市場最關注並集中摸索相關投資機會的主線。事實上，十九大報告內容的綱領，對各種原有經濟發展模式將構成不同程度的調整與改變潛力，例如政府與社會資本的合作模式(即PPP模式-Public-private partnership)，亦將會按十九大會議的發展思路，作出調整與完善以迎合新思路的執行需要。

自中國總理李克強於2015年3月政府工作報告首次倡導PPP模式以後，明年3月便屬第三個年頭。中國推廣PPP原意是，鼓勵民營資本與政府合作，在利益共享、風險共擔的基本原則下，加快基礎設施建設的「國與民」合作模式。當下市場關注財政部將會按照十九大會議的思路，針對PPP模式作出幾大領域的重要調整。當中，原本通過推廣PPP模式來解決發展內部經濟的需求，例如釋放社會投資潛力，來滿足境內基礎設施建設需求。現時，財政部將因應新經濟與社會發展方向，調節PPP模式以兼顧配合中國向外推廣的經濟發展，即配合「一帶一路」的開拓。

另一方面，按照十九大會議防風險的大原則，在推動PPP模式以滿足經濟發展的同時，亦要防範財政風險，即強化監管措施，並要完善相關法規，並逐步通過法治來取代過去由行政主導的規管。

(筆者為證監會持牌人士)

比富達證券(香港)高級研究員 陳曉光

擁穩定現金流 粵海投資攻守皆宜

目前中央正積極推動粵港澳大灣區政策，料帶動區內基礎建設增長，相關股份可望受惠。本周筆者推介粵海投資(0270)，因其為港深莞主要供水商，業績表現理想，並積極拓展水資源管理、物業及基建業務，前景吸引，值得留意。

集團核心業務包括水資源、物業投資及發展、百貨零售、酒店經營及管理、基建五大板塊。截至2017年9月底止首季業績，集團收入按年上升12.7%至90.95億元(港元，下同)，純利按年升45.5%至49.69億元，表現亮麗。純利上升

主要受惠收購「粵海置地」產生的一次性溢價收益，若撇除該影響，仍增長10%。

水資源項目多 物業發展可期 水資源業務是集團主要收入來源，對香港、深圳及東莞的供水收入按年上升7.4%至48.39億元。據香港特區政府與廣東省政府於2015年簽訂的三年香港供水協議，2017年對港供水收入為47.78億元，而最新協議仍在磋商中，料成功簽訂機會很大，可於未來三年為集團提供穩定現金流。

集團先後在梅州、江蘇及肇慶收購五個新的水資源項目，總設計供水量為每日27萬噸，污水處理能力為每日3.3萬噸；並在雲浮以第一中標人成功中標一個新水資源項目，總設計供水量為每日30萬噸。同時，集團還有多個在建水資源項目，每日供水量合共22萬噸，污水處理能力合共7.6萬噸，可支撐未來業績表現。物業投資方面，集團天津天河城購物中心於今年6月26日開業，至9月30日期間的平均出租率為96.0%。此外，集團正積極發展番禺

本欄逢周二刊出 (筆者為證監會持牌人士，並沒持有上述股份)

AH股 差價表 11月13日收市價

Table with columns: Name, H股(A股)代號, H股價(港元), A股價(人民幣), H比A折讓(%). Lists various stocks like 洛陽玻璃股份, 山東龍, etc.