

紅籌國企 窩輪

張怡

行業漸改善 中遠海控博彈

上證綜指昨高開後，大部分時間維持窄幅持走勢，收報 3,382 點，升 10 點或 0.29%。至於這邊廂的港股也在窄幅水平好淡拉鋸，收市小漲 14 點或 0.05%，報 28,712 點，成交逾 875 億元。大市乏力上破，惟中資股總跑贏大市，尤其是部分內險及內房股表現較突出。

波羅的海乾散貨指數連升 10 日，周二再漲近 2%，報 1,552，創三年新高。行業經營環境續改善，觀乎航運股表現各異，當中以中遠海控(1919)較突出，早市曾低見 4.01 元，續持穩於近日低位支持的 3.98 元之上，最後以近全日高位的 4.09 元報收，升 0.09 元或 2.25%。集團於周二(17日)舉行的股東特別大會上表決通過了收購東方海外(0316)，若交易最終落實，中遠海控將成為全球第三大集裝箱運輸商，市佔率達 11.5%。

中遠海控剛發盈喜，預計 9 月止九個月業績較去年中期扭虧為盈，實現歸屬於股東的淨利潤約 27 億元人民幣，相對 2016 年同期虧損約 92.2 億元人民幣。另外，近日收到間接控股股東中國遠洋海運集團轉撥的船舶報廢更新補助資金約 5.1 億元人民幣。就股價走勢而言，中遠海控近日沽壓漸見收斂，伺機跟進，博反彈目標為 1 個月高位阻力的 5.06 元，惟失守 3.98 元支持則止蝕。

國壽追落後 看好吼購輪 13369

內險股昨現普漲行情，中國平安(2318)更再創 52 周高位，收報 66.15 元，仍升 1.25 元或 1.93%。同屬內險監壽險的中國人壽(2628)亦發力追落後，曾高見 25.1 元，收報 24.8 元，仍升 0.55 元或 2.27%，成交 24.46 億元，為港股第三大成金額股份。若繼續看好國壽後市攀高走勢，可留意交投較暢旺的國壽法興購輪(13369)。13369 昨收 0.097 元，其於今年 1 月 30 日最後買賣，行市價為 26.28 元，兌換率為 0.11，現時溢價 9.88%，引伸波幅 28.6%，實際槓桿 9.9 倍。

滬深股市盤面述評

【大盤】：滬深兩市昨小幅高開，隨後滬指維持窄幅震盪走勢，深成指和創業板指尾盤前走勢與滬指相同，尾盤雙雙出現一波跳水行情。上證 50 標的股成為昨天滬指收紅的主要功臣，其餘板塊均表現一般。最終滬指收報 3,382 點，漲 0.29%，成交額 1,943 億元(人民幣，下同)。深成指收報 11,283 點，漲 0.07%，成交額 2,478 億元。創業板收報 1,868.16 點，跌 0.47%，成交額 721 億元。

從盤面上看，房屋租賃、視聽器材、養老、中藥等板塊漲幅居前；鋼鐵、造紙、石油礦業等板塊跌幅居前。建議投資者控制倉位，中線繼續重點關注績優藍籌股的絕對投資收益以及高成長科技股的趨勢投資機會。中期策略：中線逢低加倉買入，長線繼續持有績優成長股，目前總體持倉控制在 70% 左右。

【後市預測】昨日在重要時節點繼續保持穩健盤升走勢，權重股護盤意圖明顯。從月 K 線看，慢牛上升的趨勢十分穩健，股指利用短線震盪洗盤，板塊熱點輪動的方式盤升，並且有量能的配合，中線會保持這樣的溫和上漲並小幅加速。重點關注績優藍籌股的絕對投資收益以及高成長科技股的趨勢投資機會。策略：短線在震盪中謹慎，中線逢低加倉，總體持倉控制在 70% 左右。

■大唐金融

股市縱橫

韋君

德萊建業(8122)

德萊轉主板 增長添動力

港股昨維持高位整固，全日高低波幅收窄至約 100 點，收報 28,712，升 4 點或 0.05%，成交縮減至 875 億元。大市趨觀望，但炒股唔炒市仍為市場特色，德萊建業(8122)發通告表示獲聯交所批准股份在主板上市，便刺激股價成功破頂，以全日高位的 0.62 元報收，升 0.06 元或 10.71%，成交增至 1,116 萬元。

德萊將於下周四(26日)上午九時正開始於主板買賣，股份代號為 1546。轉板上市後，公司股份的英文簡稱、股份的現有股票、每手買賣單位及交易貨幣均維持不變。德萊為本港成立的主承建商，自 2015 年 10 月 9 日於創業板上市。

集團為發展局工務科存置的承建

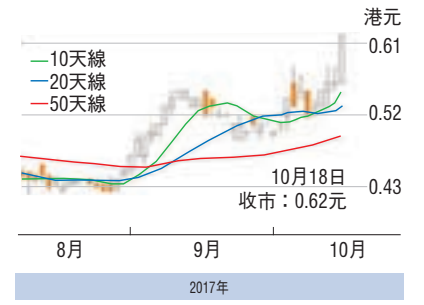
商名冊中「建築」類別下的丙組(經確認)承建商，屬承建商名冊中的最高級別承建商，有資格競投價值超過 1.85 億元的公共工程合約。集團主要通過投標獲得大部分項目，於創業板上市後，潛在客戶對德萊業務及運作更有信心，因此截至 2017 年 3 月 31 日止三個年度，集團無論中標項目數量及中標率均錄得升幅，當年中標率更由 2015 年年度約 8.1% 大幅增至 2016 年度的 39.8% 及 2017 年的 25%。

客戶多元化 毛利率勝同業

過去三個年度，集團來自五大客戶的收益佔集團總收入約 96.1%、74.6% 及 77.1%，顯示集團的客戶群

逐漸多元化，當中私人客戶的比例逐年增加。整體毛利率方面，集團於過去三個年度均維持在 10% 至 20% 的範圍內，高於行內 5% 的水平。截至今年 3 月底止，集團全年純利 2,497 萬元，按年升 7.7 倍，而今年第 1 季純利 1,047 萬元，更大增 83.45 倍。

德萊在創業板上市後兩年即順利轉主板，可見其業績、財務的穩健，相信對未來競投新項目會有幫助。可以預期的是，德萊轉主板後，競爭優勢進一步顯現，在政府工程之外，勢必爭取更多私人客戶，以提高利潤和毛利率。集團亦表示繼續「設計與建築」分部的業務，於未來較短時間內逐步鎖定「設計與建築」合約量及提高投標價格。



特首最近發表的施政報告表示，政府將會繼續支持香港房屋建造、土地使用及交通運輸的開發。政府增加公營房屋供應、商業用地及基建工程，有關的倡議可繼續支撐香港建築業的增長，將在未來幾年保持業界的積極作用。德萊在行業中擁有很強的競爭優勢，未來合約中標率可望大幅攀升，盈利增長的空間續可看好。德萊強勢已成，中線目標上移至 0.8 元水平。

數碼收發站

美股隔晚曾突破 23,000 關，道指高見 23,002，收報 22,997，升 40 點，連同標指刷新歷史紀錄。周三亞太區股市互有升跌，韓股偏軟，日股靠穩。內地中共「十九大」開幕，上證綜指反覆靠穩，收報 3,382 點，升 10 點。港股連升四天後轉入窄幅走勢，全日高低位為 28,729/28,630 點，收報 28,712，升 14 點，成交 875 億元，內險股表現悅目，環保股成為資金追落後板塊。根據「十九大」報告，環保股等國策股可看高一線。

■司馬敬

「十九大」開幕，習近平發表工作報告，提出實行最嚴格的生態環境保護制度，形成綠色發展方式和生活方式，上述的觀點，在股市層面來說，說明環保、新能源及醫保板塊的長期利好。

北控光國追落後

昨天環保股明顯轉強，實際已啟動追落後步伐，北京控股(0392)、中燃(0384)、光大國際(0257)、中國水

務(0855)、中滔環保(1363)均具追落後價值。至於內險股挺升，主要是受國債收益率上升帶動，內險一二線股成為港股大時代高攀的支撐板塊。

習近平報告對建設美麗中國作專章論述，談到推進綠色發展、解決突出環境問題、生態系統保護、生態環境監管體制改革等問題，繼十八大後又一次為生態環境問題開辟專門章節。本次報告中環境問題的分量較以往有所加重，環境問題被上升一個

港透視



葉尚志 第一上海首席策略師

大盤窄幅牛皮 中資金融股相對跑出

10 月 18 日。港股大盤在周一出現向上突破後，升勢依然未能獲得進一步伸展，恒指仍企周一跳升缺 28,492 至 28,620 區間之上，但日內波幅收窄至不足 100 點，而大市成交量亦連續第二日跌低於 900 億元，資金入市態度趨向

謹慎。目前，盤面的分化走勢行情未改，其中，手機相關股的壓力仍在，但中資金融股繼續相對走強，而內房股也出現了反彈。走勢上，恒指的短期支持位仍見於 28,260，守穩其上，對後市可以保持正面態度，可以選股適度吸納跟進。

恒指再度陷入窄幅牛皮的局面，日內波幅僅有 99 點，在周一向上突破後又再失去方向感，而跳升缺 28,492 至 28,620 區間，可以看作為目前的初步承接區水平，而中國平安(2318)出現放量上沖新高，是表現突出的指數股。恒指收盤報 28,712 點，上升 14 點或 0.05%；國指收盤報 11,622 點，上升 54 點或 0.46%。另外，港股主板成交金額有 875 億元，而沽空金額有 87.4 億元，沽空比例 9.99%。至於升跌股數比例是 803:802，日內漲幅超過 10% 的股票有 30 隻，而日內跌幅超過 10% 的股票有 9 隻。

熱點仍在切換宜加注視

內地人行預告明年定向降準後，中資金融股就成為了市場焦點之一，而龍頭股更有率先跑出的機會。招商銀行(3968)連漲第三日，再漲 0.49% 至 30.65 元收盤，創收盤價新高。而中國平安也出現

證券分析

新車產銷佳 長汽候低吸

上周有內地媒體報道指，長汽(2333)將要與 BMW 在中國成立合資公司，目前在尋找廠址，消息刺激長汽股價單日抽高近兩成。其後長汽發出一份澄清公告，表示未有與 BMW 簽訂成立合資公司的法律文件，惟雙方就 MINI 品牌合作的可能性進行探討。長汽於周一復牌。

內地車企與外資品牌合作並不罕見，以本港上市車企為例，北京(1958)與平治、現代組合營，廣汽(2238)與三菱、菲亞特、本田設有合營公司等。從內地車企角度，雙方合

作有利於技術交流，以提升自主品牌的設計能力，甚至由外資品牌供應零部件。對於外資品牌而言，將部分車型國產化可以減輕經營成本。

傳與寶馬合作影響有限

我們認為，現時雙方合作僅在討論階段。即使雙方最終達成合作協議，由建廠到投入商業運作，相信要有好幾年時間。根據寶馬的回應，2016 年 MINI 品牌在華銷售量只有 36,000 輛，僅佔同期寶馬在華銷售量約 7%。故此，短期內對長汽

投資觀察



曾永堅 協同博勤金融集團行政總裁

「十九大」消息有利股市表現

去槓桿、3) 國企改革、以及 4) 房市调控等四大領域。國家最高領導人於昨天已點出市場早已關注的四大範疇。大致上，對股市來說屬於正面的信號。

於金融主題方面，習近平指出要健全貨幣政策和宏觀審慎政策雙支柱調控，深化利率和匯率市場化改革，健全金融監管體系，守住不發生系統性金融風險的底線。他強調深化金融體制改革，增強金融服務實體經濟能力，提高直接融資比重，促進多層次資本市場健康發展。

至於國企改革方面，習近平提到要推動國有資本做強做優做大，有效防止國有資產流失；深化國有企業改革，發展混合所有制經濟，培育具有全球競爭力的世界一流企業，並要以「一帶一路」建設為重點，堅持引進來和走出去並重。

中國發展小康社會 消費股當旺

綜合來說，昨天習近平的言論已符合金融市場對政策方向所預期。值得注意的是，習近平於十九大工作報告中並表明，鼓勵勤勞守法致富，擴大中等收入群體，增加低收入者收入，調節過高收入。堅持在經濟增長的同時實現居民收入同步增長、在勞動生產率提高的同時實現勞動報酬同步提高。拓寬居民勞動收入和財產性收入渠道。反映出中央將會更積極推動中國發展成小康社會，有利具品牌效益的消費股。

(筆者為證監會持牌人士，未持有上述股份)

凱基證券



少，憧憬可以改善公司的毛利率表現，而「WEY」品牌的新車款銷售持續爬坡，將為長汽新的銷售增長動力。策略上，長汽的 18 年度預測市盈率為 9.4 倍，建議投資者可待股價調整，作投機性部署。

AH股 差價表 10月18日收市價

Table with columns: Name (名稱), H Share (A股) Code (代號), H Share Price (港幣), A Share Price (人民幣), and H/B Ratio (折讓). It lists various stocks such as 瀋陽玻璃股份, 浙江世寶, 山東墨龍, etc., with their respective prices and ratios.