

# 5米巨浪拍岸 車場30座駕沒頂 店舖水深及膝 驚濤摧杏花 水淹鯉魚門



香港文匯報訊(記者 杜法祖)

強颶風「天鴿」襲港，帶來暴風驟雨加上潮汐，儼如「大潮」，令香港沿岸水位大幅上升，柴灣杏花邨、香港仔海怡半島、油塘鯉魚門村、馬環村、大嶼山大澳及沙田城門河等均出現大浪及海水倒灌，導致路面嚴重水浸。在重災區杏花邨，海濱長廊不時湧現逾5米高巨浪，恍如海嘯拍岸，地下停車場更遭海水湧入淹浸，30部私家車慘遭沒頂，其間更一度誤傳3名市民被困失蹤。而遭海水倒灌的鯉魚門村，暴漲逾1米雨水湧入店舖，毗鄰馬環村一家四口被水圍困，需由消防員營救撤離。

在颶風吹襲加上天文大潮下，香港東面區域因海水暴漲成為重災區，鯉魚涌的海水高度一度升至海圖基準面以上3.6米，是繼1962年颶風「溫黛」吹襲後，有紀錄以來第二高水平。

## 住客：駭浪數十年最勁

在杏花邨對開海面，昨晨風勢異常強勁，高逾5米的巨浪不時拍打岸邊的海濱長廊，海水直撲上岸，浪花四濺，長廊公園不少設施，包括地磚遭海浪沖毀。有住客指出，巨浪拍岸非常壯觀，入住杏花邨數十年，每次風暴長廊都有巨浪拍岸，但以今次最厲害。

由居民拍攝的短片可見，拍岸巨浪有近3層樓高，衝擊外牆，並出現海水倒灌，邨內馬路也遭水淹。其中一個地庫停車場，更因海水湧入遭到淹浸，水位漲至1.9米高的入口，人員無法進出。多名車主得悉水浸馬上趕到現場了解，對眼前景象不忍卒睹。據悉，停車場內約30部私家車全部報銷，損失慘重。

車主麥小姐表示，其座駕約值50萬元，雖然有買保險，但是天災不知道是否有得賠。有車主則訴苦說，在停車場泊車近10年，首次遇上水浸。

## 派蛙人搜「失蹤」3人 證虛驚

稍後，屋苑職員搬來大量沙包嘗試阻擋海水繼續灌入，又用電泵抽走積水，但未能成功，需消防到場協助。傍晚，現場保安員報稱曾見3名人士進入停車場後未再露面，恐遭遇事故失蹤，消防接報後立即派出蛙人展開搜索，約1小時後證實3人安全，虛驚一場。

位於九龍東的鯉魚門，因位處低窪地帶，在十號風球期間，亦出現巨浪及海水倒灌，大量海水湧入多間店舖，水深及膝，更一度因此停電，損失慘重。有海鮮檔負責人估計，損失近20萬元。

在馬環村，陳先生一家四口，包括九旬母親被水圍困，需報警由消防員到場協助離開。他形容，數十年來從未見過如此大風雨，昨晨已關緊門窗，但仍有海水湧入，露台更被沖毀。

在大嶼山大澳，由於天文台一早預測可能出現嚴重水浸，離島民政事務處昨晨一早啟動特別為大澳居民而設的水浸預警系統，消防處、警方及民安隊奉召到場協助居民疏散。昨晨10時許，海水漲勢已在不足半小時內浸上新基大橋，永安街口的積水亦已浸入棚屋，居民需走到2樓暫避，至下午天文台錄得大澳的最高水位達3.7米。

## 海水湧石壁監獄 沖走車輛

沙田城門河亦受海水暴漲影響，河水一度湧上路面，令沿岸兩旁單車徑變成澤國。

大嶼山石壁監獄亦遭「天鴿」破壞，昨晨10時至中午1時十號風球高懸期間，巨浪不斷拍打上岸，浪花一度高達8米，蓋過對面近岸的沙咀勞教職員中心宿舍。海水之後不斷湧入石壁監獄懲教職員宿舍範圍，多輛停泊在宿舍樓下的私家車被水淹沒，有車輛被水沖走。



十號颶風吹襲下，有杏花邨居民在海邊觀賞巨浪時跌倒。

## 水淹座駕「全保」始獲賠

香港文匯報訊(記者 楊佩韻)颶風「天鴿」正面襲港後，港島東杏花邨頓成澤國，岸邊在整個早上不停捲起大浪，致邨內1.9米深的地庫停車場「水浸」，多輛汽車慘遭沒頂，車主損失慘重。國際專業保險諮詢協會會長羅少雄表示，若車主購買俗稱「全保」的綜合汽車保險，一般可以取得全額賠償，車主或因應保單條文限制要提供0%至5%的墊底費，若只購買第三者保險則得不到任何賠償，車主可嘗試向屋邨法團或管理公司追討，但要提供充足證據證明管理公司疏忽。

## 向管理公司索償難證疏忽

羅少雄表示，在颶風下汽車受損是綜合汽車保險範圍之

內，保險公司會將其視之為意外，車主按保單協議獲得賠償，如汽車因此事而被報銷，可以得到汽車市價的賠償，多數可獲得全額賠償。

他續稱，車主唯一的損失可能是0%至5%的墊底費，如車輻值10萬元，車主需墊底5,000元，並獲得9.5萬元的賠償，視乎保單協議及條文。

至於購買第三者保險的車主則不能獲得任何賠償，因為第三者保險是在事故後向有關人士追討，但天災難有追討人士。

羅少雄續稱，車主可以向屋邨法團或管理公司追討損失，但前提是證明他們在管理上有疏忽，導致意外發生。被問到搜證是否很困難，他回應稱是有一定困難，提醒車主要有

心理準備或要自行承擔所有損失。

羅少雄表示，車主可以將受影響的車子運到車廠檢查，車廠員工會告知「救唔救得返，抑或要報銷」，不過他稱，「水浸好麻煩同好難辦，即使修好仍有機會對行車有影響」，建議車主聽取車廠專業人士意見再作決定。

紅磡豪宅「昇御門」亦出現意外，有單位的窗戶遭工程吊船撞爆。羅少雄指出，若業主或屋主有購買家居保險，可以獲得實報實銷的賠償。如果沒有，一般大型屋苑及工程公司亦有為大廈購買綜合保險，在風暴的情況下，有建築物或財物損毀，保險公司會根據條文作出賠償。

杏花邨內1.9米深的地庫停車場「水浸」。



## 海怡地磚縫噴海水



海水從凸起的地磚裂縫直噴而出。網上圖片

香港文匯報訊(記者 杜法祖)臨海屋苑海怡半島，在「天鴿」襲港期間，海旁附近一帶路面有地磚凸起，海水由裂縫直噴出來，場面壯觀，途經人士紛紛走避遠離水柱，以免濕身。港鐵南港島線海怡半島站前晚亦因積水太深，需要臨時關閉，至昨日清晨始重新開放，惟站內部分商舖仍未恢復營業。

有居於海怡半島多年的居民表示，從未見過有海水從地底噴出，形容是一道「奇景」。路政署等部門人員其後接報到場視察。

## 海怡站水浸曾關閉

港鐵回應海怡半島站臨時關閉一事，指前晚8時車站B出口對開一條水管爆裂，有水湧入車站，導致大堂及泵房水浸，積水約3吋至5吋高，有少量積水流入路軌，職員馬上關上站內所有水掣，惟水管仍然不斷噴水，9時半左右再將站外另一水掣關上，才順利停止噴水，水務署接獲通知後，即派人到場關掉有關喉管閘擊，以便進行維修。及後證實爆裂的水管，為一條位於海怡半島內的私家喉管，經搶修後，海怡半島站在昨日凌晨12時25分回復運作。

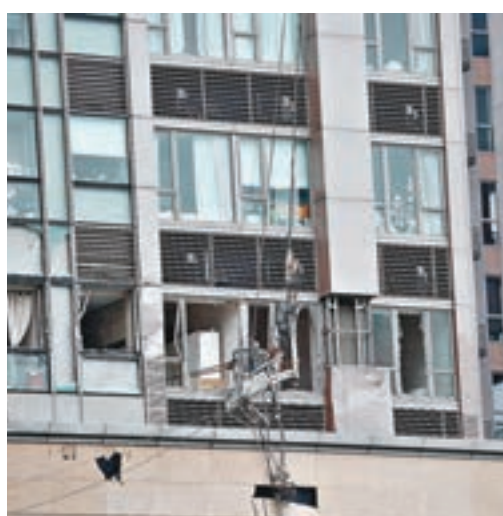
港鐵承諾將會檢討海怡半島站的防水系統設施，防止日後發生同類事故。

## 歷來15個十號風球

日期	颶風名稱	最接近香港距離(公里)
1946年7月18日	無名	70
1957年9月22日	姬羅莉亞	55
1960年6月9日	瑪麗	10
1961年5月19日	愛麗斯	0
1962年9月1日	溫黛	20
1964年9月5日	露比	30
1964年10月13日	黛蒂	35
1968年8月21日	雪麗	0
1971年8月17日	露絲	20
1975年10月14日	愛茜	50
1979年8月2日	荷貝	10
1983年9月9日	愛倫	45
1999年9月16日	約克	20
2012年7月24日	韋森特	100
2017年8月23日	天鴿	60

資料來源：香港天文台整理；香港文匯報記者 楊佩韻

## 吊船變「流星錘」擊毀豪宅窗



吊船繩索被狂風吹斷，像「流星錘」撞爆豪宅玻璃窗。

香港文匯報訊(記者 蕭景源)「天鴿」襲港，強風吹襲之下釀成多宗意外。在紅磡漆咸道豪宅「昇御門」，更有吊船在強吹中左右飄蕩，恍如「流星錘」般擊中3個單位的窗戶，幸無釀成傷亡。同日，當局共接獲逾700宗塌樹報告，醫院管理局證實共有121名市民受傷往公立醫院急症室求診。

## 拍片網民譁然 消防綁繩

在天文台發出十號颶風信號後，本港普遍地區吹強風。其間，紅磡漆咸道388號豪宅「昇御門」一名姓黃(34歲)男保安員報案，指在1座外牆有一座約2米乘2米的吊船，被強風吹至左右飄蕩，更撞向

上址外牆及單位的玻璃窗，毀爛多個玻璃窗。

由住客拍下及上載到互聯網的短片可見，吊船恍如「流星錘」般猛撞向3個單位落地玻璃窗，拍片網民亦不禁發出譁然之聲。警員其後到場需封閉上址對開一段路面，由消防員協助將吊船綁穩，經調查後證實無人受傷。

風暴影響下，市面發生多宗塌樹和涉及大廈外牆棚架倒塌意外。灣仔告士打道與軍器廠街交界，昨晨7時半有兩棵大樹不敵強風倒塌，其中一棵的樹樑壓中駛經的一輛警車車頂，幸無人受傷，惟現場西行3條行車線交通受阻。

在觀塘協和街聯合醫院，昨晨9

時許，一棵約20米高大樹在強風中倒下阻擋醫院入口，令救護車無法駛入急症室，需緊急召援消防員到場清理。

聯合醫院發言人事後指，事發後已即時啟動應變機制，在道路未開通前，救護車將病人轉送其他醫院的急症室，急症室服務仍可維持。

觀塘鴻圖道86號一幅大型棚架，被狂風吹歪壓向路面，令前往麗港城方向兩條行車線受阻，一部停泊路旁私家車亦被波及，車頭壓毀，幸無人受傷。

荃灣柴灣角街92號一幅約30米乘30米的棚架同樣在強風中搖搖欲墜，需由警員到場封路。