

即日起至11月10日，「盛世天子——清高宗乾隆皇帝特展」作為年度大展持續在浙江省博物館西湖美術館展出。據介紹，此次展覽共有來自故宮博物院、浙江省博物館及國內其他博物館、圖書館的200餘件珍貴展品，既有國寶級文物，也有乾隆貼身御用之物，龍袍、璽印、盔甲、文房及御筆親題的書畫詩稿，不僅全方位呈現乾隆的生平與功績，也深度解讀乾隆與浙江的不解之緣。

文：香港文匯報記者 王莉

皇上駕到！ 乾隆帝相關文物陳展西湖畔

浙江省博物館館長陳浩介紹，此次展覽在浙博展出還有着特殊的地緣意義。浙江省博物館孤山館區所在地，曾是聖因寺舊址，乾隆南巡杭州時，就曾在聖因寺西另建行宮。此次特展意味着乾隆皇帝再度「走出」紫禁城，「來到」西子湖畔的行宮舊地。因此也有業內人士戲稱此次展覽是乾隆皇帝的「第七次」下江南。

呈現乾隆多彩一生

故宮博物院宮廷部宗教文物組專家馬晟楠說：「這是一個比較全面展現乾隆個人才能和那個時代整體情況的綜合性展覽。我們的目的是給大家介紹乾隆帝這位歷史上的明君崇高的形象，展現他文治武功的一生和他個人化的喜好、情感，以及整個時代歷史的、政治的、軍事的概況。」

此次展覽共分六個單元。第一單元「君臨天下」，從乾隆的青年、壯年、老年出發，完整地反映了乾隆富貴天降的幸運一生；第二單元「勤天敬民」，展現乾隆熟讀經史、擁有深厚文化底蘊的修養、勤政愛民的政績以及他尊孔崇儒、力倡文治的成就；第三單元「海宇安瀾」，呈現乾隆重視騎射、崇尚勇武的傳統和穩固海疆的赫赫武功；第四單元「怡情樂志」，側重體現他的文人情趣、審美品位和藝術修養；第五單元「佛日普惠」，詮釋乾隆與佛教的不解之緣；第六單元「為愛西湖」，敘述乾隆流連於江南錦山繡水、終其一生反覆題詠、摹繪的文化現象。

其中涉及的重要展品包括老年朝服像、弘曆鑒古圖、平安春信圖、十全老人印、御製海塘記、宋宮窯洗、極樂世界佛屏、弘曆御筆西湖卷、明黃色緞繡彩雲蝠壽金龍紋男棉龍袍，以及乾隆閱

兵時穿的黃色緞繡金龍紋銅釘棉甲等。

最憶是杭州

有歷史資料表明，乾隆皇帝一生曾六下江南，浙江是他南巡行程的最南站，為浙江留下了至今依然矗立的巍巍海塘，本人也深深沉醉於杭州西湖的美景之中。在他的詩集中，有大量歌詠杭州美景的詩作，不僅如此，乾隆皇帝南巡返京後，還在北京大規模地仿製西湖風景。

故宮博物院院長單霽翔表示，與此前國內外舉辦的乾隆皇帝相關展覽不同的是，這次展覽以浙江為一個主題，專門選擇文物藏品，設計展覽單元。從此次展出的詩文書畫和器物中，便能夠讀出乾隆皇帝對浙江的讚美與期許。

觀眾在本次展覽中可以欣賞到《泛舟西湖即雜詠冊》、《詠西湖十景》硃筆底稿等乾隆皇帝的御筆詩，以及兩幅描繪了當年西湖行宮景象的繪畫作品，一幅是杭州西湖博物館收藏的《清乾隆西湖行宮圖》，另一幅是來自常州博物館的張宗蒼繪《西湖行宮八景圖》，觀眾可以立於舊址之上欣賞昔日之景，遙想乾隆帝在杭州湖山之間留下的足跡。同時，展出的董邦達《西湖八景詩圖》卷描繪的就是乾隆帝在北京中仿造的西子湖山。

此外，還展出了乾隆五十二歲第三次南巡途中寫成的《閱海塘記》卷，他在卷中總結了從神禹至當時的治水理念及經驗教訓，並在實地考察杭州沿海塘壩的基礎上，闡明柴塘與石塘對於治理海患的不同作用與利弊得失。



清人畫弘曆朝服像軸 故宮博物院藏



清 郎世寧 平安春信圖 故宮博物院藏



黑漆嵌金飾珠弘曆御用盔一局部 故宮博物院藏



明黃色緞繡彩雲蝠壽金龍紋男棉龍袍 故宮博物院藏

為乾隆皇帝的審美觀「正名」

一度曾有網友評價乾隆皇帝的審美是「農家樂的土家風」，而此次「盛世天子——清高宗乾隆皇帝特展」有一個目的就是為了給乾隆皇帝的審美做一次「正名」。

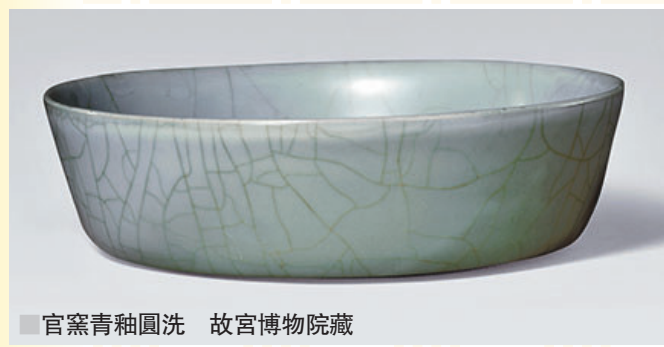
馬晟楠說：「乾隆帝的審美傾向，還是很正統、古典、端莊的。我們可以看到，不管是他的收藏還是御製的器物，從這些文物上都能看到很明顯的傾向。他喜歡古典的器物，比如我們這次展覽的一級甲等文物『宋宮窯洗』，登瀛典雅。」

另據介紹，展品「蘭亭修禊圖插屏」則是乾隆皇帝存放《蘭亭八柱帖》的裝匣，他不斷地收集跟《蘭亭序》相關名帖，將馮承素、褚遂良、虞世南臨摹的《蘭亭序》墨跡，以及《柳公權書蘭亭詩並後序》、《董其昌臨柳公權書蘭亭詩》、《內府鈐填戲鴻堂刻柳公權書蘭亭詩闕原本》、《御臨董其昌仿柳公權書蘭亭詩》、《於敏中補戲鴻堂刻柳公權書蘭亭詩闕筆》，合為《蘭亭八柱帖》，存放其中，由此可以看到他對古典藝術的崇敬。

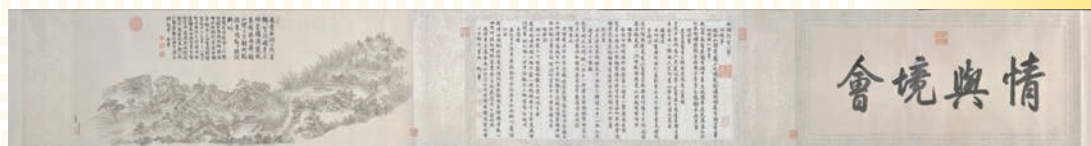
馬晟楠說：「這次還展出了很多乾隆御製的書畫，這些都不是花哨的『農家樂』風格。如果要全面地了解乾隆的審美，大家可以去翻閱《石渠寶笈》《西清古鑒》等這些他主導編纂的文獻和他的御製文、御詩，再下結論不遲。」



《清乾隆西湖行宮圖》 杭州西湖博物館藏



官窯青釉圓洗 故宮博物院藏



乾隆帝書董邦達繪《西湖八景詩圖》卷 故宮博物院藏



弘曆西湖圖卷 故宮博物院藏

放大鏡

大卷角變體獸面紋方尊

「尊」在古代曾是各類酒器的泛稱，為大中型盛酒器和禮器，形似觚，中部較粗，口徑較小，也有方形的。尊與彝一樣，是祭祀禮器共名，是指一組祭器，而不是指某種專名禮器。尊、彝各有其用，但又相互連稱，既表示它們是禮器中特別重要的盛酒器，也代表一套相應的禮制。

今次介紹此尊為西周早期「大卷角變

體獸面紋方尊」。此尊高35公分，口徑26.6公分，方體、大侈口、圈足通體四邊均突出扉棱，頸部扉棱上端更是伸出於沿外。頸、腹和圈足之間以素面相隔，諸部位均有細密雷紋襯地，再在地紋之上分別飾有不同浮雕紋飾，表現出較強的立體效果。頸部四面各飾一對鳳鳥紋，下橫飾一對虎紋，腹部四面側各飾一大卷角變體獸面紋，圈足四面也橫飾

一對虎紋。器底內鑄有銘文七字七行共49個字。這器造型渾厚凝重，古樸典雅，飾紋精細，是西周早期青銅器難得精品。特別是腹部的大內卷角獸面紋作風，與陝西歷史博物館藏有的日己方尊相近。（此方尊曾在2016年會議展覽中心貿易發展局主辦書展「文藝廊」展覽）

文：青銅緣 藏品圖片提供：彭國勝



藏訊

絲路使者「中國白」再出發 181件德化陶瓷精品將亮相國博

記者日前在北京舉行的2017年國博德化白瓷藝術展發佈會上獲悉，展覽將於本月20日在中國國家博物館開幕，106位德化藝術家的181件陶瓷精品將與觀眾見面。另外，在9月1日的閉幕式上，將有一批大師作品入選國家博物館珍藏。據悉，德化陶瓷自宋代起就出口海外，被譽為「中國白」。目前，全球有40多個知名博物館將德化瓷作為「鎮館之寶」。



2017年國博德化白瓷藝術展發佈會現場。 江鑫嫻攝

據介紹，是次展覽分為兩個區域和主題，共展出106位德化陶瓷藝術家181件作品。第一個展廳為「雲端高森」，主要展示和宗教相關的觀音、羅漢、力士等瓷雕作品，表現宗教文化的聖潔和慈悲；第二個展廳為「人間萬象」，展示帝王將相、窈窕淑女以及市井百姓的日常生活，同時兼顧創新型、寫意和抽象的作品。

參展作品呈現多元化，既有中國工藝美術大師、中國陶瓷藝術大師等國家級大師的作品，也有陶瓷新秀作品；既有傳統佛造像、人物塑像等規仿嚴謹的效古之作，也有日用陳設擺飾等機杼自出的清韻新品。眾多陶瓷藝術家努力汲取古代先賢之精華，並與當代藝術語言相結合，作品具有鮮明的表現性和個人風格，充分展現德化的傳統陶瓷文化和精美陶瓷藝術。

《絲路使者「中國白」再出發——2017年國博德化白瓷藝術展作品集》也將同時出版。展覽展出的181件作品以及德化陶瓷博物館的館藏作品均選入《作品集》，今年評選出來的世界陶瓷之都的LOGO首次登上封面。

據了解，德化陶瓷製作始於新石器時代，興於唐宋，盛於明清，有「世界白瓷之母」「世界白瓷看中國，中國白瓷看德化」的美譽。宋元時代，隨著泉州港的崛起，德化陶瓷成為古代「海上絲綢之路」的三大主要輸出商品之一。宋代沉船「南海一號」上一萬多件青白瓷、清代沉船「泰興號」上35萬件青花瓷均來自德化。

是次展覽由中國國家博物館、福建省文化廳、泉州市人民政府聯合主辦，德化縣人民政府承辦，泰華宸美術館協辦。

文：香港文匯報記者 江鑫嫻