

紅籌國企 窩輪

張怡

濰柴動力績佳受追捧

內地股市昨走勢反覆，上證綜指現「V」形反彈，在跌穿3,200關後，回升至3,212點報收，小升0.17%。

濰柴動力(2338)見受惠，以全日高位的7.09元報收，升0.31元或4.57%。

濰柴動力主要從事生產及銷售柴油機、相關零部件、汽車及其他主要汽車零部件、非主要汽車零部件、進出口和叉車及倉庫技術服務。

平保走強 看好吼購輪 16716

中國平安(2318)繼周三漲近4%後，昨逆市下的表現仍佳，曾創出54.8元的52周高位，收報54.35元，仍升1.02%。

滬深股市盤面述評

【大盤】：滬深兩市昨低開後反覆回升，滬指在權重股回調下，跌穿3,200關，低見3,189，午市回穩，滬指更走出V形探底後翻紅。

盤面上，有色、鋼鐵、保險、煤炭等板塊漲幅居前，鋁電池板塊反跌；證券、傳媒等板塊跌。

【後市預測】：自5月以來，大盤走出3重底，開啟中級反彈行情，但市場量能不足制約反彈高度。

股市 縱橫

韋君

上實城開大成交破位續看漲

港股昨全日在約163點的區間內上落，不過炒股唔炒市成市場特色。

20項目分佈12重點城市

上實城開主要業務為物業發展、物業投資及酒店經營。2016年度，

集團錄得純利微升0.9%至5.22億元。期內，物業銷售收入上升57%至45.57億元，佔總營業額83%。

上實城開擁有優質物業土地儲備，其發展一直得到母公司支持，近期股價破位急升，料有好消息醞釀。

見2.56元。在本周二推介的中播控股(0471)昨天明顯躍升，當日提及「中播6月22日按每股配售價0.40元，向六名認購人配售3.75億股新股，集資淨額1.5億元……上述配股認購人持將由23.97%增至36.64%，明日期限前落實配股應無懸念，現價(0.385元)仍低於配股價，不妨低吸，博反彈目標暫看一個月以來高位阻力的0.45元。」

上實城市開發(0563)



7月6日 收市：2.05元

數碼 收發站

美股隔晚復市互有升跌，道指微跌1點，納指則升0.67%。周四亞太區股市普遍偏軟，星、日、泰、台跌0.3%至0.66%，惟印度挺升0.63%、印尼升0.40%較佳。

騰訊獲大行力撐，在周三低位260.40元絕地反彈上271元後，昨天高開一度抽升至275元，其後隨市倒跌而回落至271.80元收報，仍升0.80元，成交則縮減至46億元。

騰訊旗下手遊《王者榮耀》在遭週官媒批向社會釋放負能量，令青少年沉迷，提出網絡遊戲監管問題。騰訊已即時作出青少年每天限時應對方，並集中公司各模組的能力，正建設整

北水佔匯豐成交6成創紀錄

高水26點，成交9.19萬張，反映期指大戶對騰訊周初急跌引發的調整市並非悲觀。

昨日北水續有23億元淨流入，滙水佔16.36億元，主角仍是匯豐(0005)，有12億元淨流入，已是連續四日超過12億元掃貨。

汽車板塊再成資金追捧板塊，廣汽(2238)再升2.7%；長汽(2333)升7.8%，為表現最好國指成分股；北汽(1958)升4.6%；華晨(1114)升5.6%；東風(0489)獲瑞信上調目標至11.5元，收升3%。

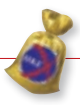
吉利調高全年銷售10%

收市後，吉利宣佈6月份總銷量8.8萬輛，按年增長91%，按月增長約16%。

復星受不利傳聞影響遭拋壓，復星醫藥(2196)曾挫7.1%，收跌2.6%，成交3億元。

復星集團昨午發聲明澄清指出，發現有網絡報道稱「復星集團董事長郭廣昌失聯」，事實上郭廣昌昨天正在陝西西安參加第八屆秦商大會並作主題發言。

港股 透視



港股調整未扭轉 資金轉戰中小股



葉尚志 第一上海首席策略師

恒指的反彈阻力區在25,600至25,800，後市將以反覆向下調整來發展。目前，由於大盤短期機會不大，資金轉戰中小股，情況突顯出近日市場炒股不炒市的局面。

沽空率升至11%

恒指反彈過後又再縮量回軟，日內波幅只有163點，仍受制於25,600至25,800反彈阻力區以下，調整弱勢未能扭轉，而匯豐控股(0005)撐市力量在減退，內地電訊營運商板塊持續受壓，都是拖累影響因素。

證券 推介



黃德几 金利豐證券研究部執行董事

7月6日。港股大盤彈了一天後又再回軟，對於隔晚美股以及A股的反彈未表反應。總體上，港股大盤仍處於短期見頂後的運行模式。

匯豐撐市力量減

權重股騰訊(0700)依然是市場焦點，股價表現平穩，小幅漲了0.29%至271.8元收盤。

盤，但值得注意的，其沽空比率上升至20%以上，是過去7個交易日以來的首次。

25000關不宜失守

然而，大盤的回整幅度亦不容過大（從短期頂部26,090算，回整幅度在1,000點範圍內），恒指不宜失守25,000，否則盤面整體將進一步轉弱。

對強勢，中國平安(2318)再创新高漲了1.02%，而中國財險(2328)的漲幅最為亮眼，漲了6.61%。

汽車股板塊普漲

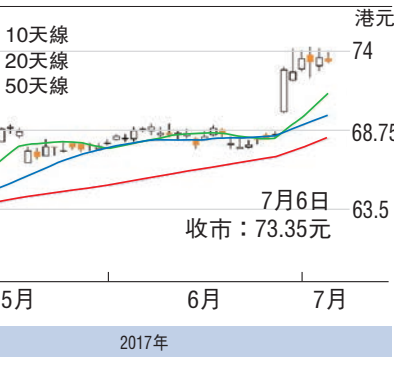
大盤短期機會不大，資金轉戰中小股，就突顯出近日市場炒股不炒市的局面。資金轉戰中小股方面，尤其是汽車股板塊，更是出現了普漲。

目前階段，整體形勢是造就中小股走出個股行情的合適時點。

25000關不宜失守

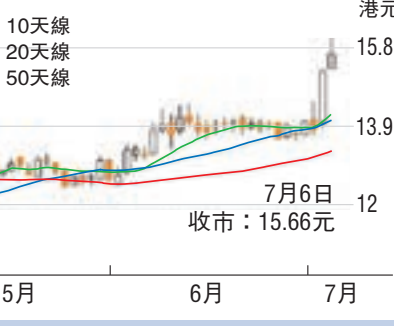
然而，大盤的回整幅度亦不容過大（從短期頂部26,090算，回整幅度在1,000點範圍內），恒指不宜失守25,000，否則盤面整體將進一步

匯豐控股(0005)



7月6日 收市：73.35元

廣汽集團(2238)



7月6日 收市：15.66元

轉弱，中小股的波動性也將會明顯加劇。

(筆者為證監會持牌人士，沒持有上述股份)

天韻國際積極釋放產能

天韻國際(6836)主要從事生產及銷售新鮮水果及加工水果產品，目前以自家品牌業務和原廠委託製造代工(OEM)並行的雙線發展策略。

冰淇淋，預計毛利率較現有產品高。另外，集團計劃在內地熱帶地區收購水果生產基地，進一步擴大產品種類加強競爭力。

擁兩個10萬噸產能基地

集團預計今年第四季前會完成收購在內地中部主要生產橘子的基地，加上目前山東的基地，屆時將擁有三個逾10萬噸級產能的基地，進一步釋放產能。

截至去年12月底止全年，集團純利按年上升32.9%至1.29億元(人民幣，下同)，營業額按年升18.1%至6.53億元，惟整體毛利率下跌0.6個百分點至30.5%。

本欄逢周五刊出 (筆者為證監會持牌人士，無持有上述股份)

AH股 差價表

7月6日收市價

人民幣兌換率0.87149 (16:00pm)

Table with columns: Name, H Share Price (港元), A Share Price (人民幣), and H/A Ratio (%). Lists various stocks like 浙江世寶, 瀋陽玻璃, etc.