

餘額寶 1.4 萬億 遠超招行存款



天弘貨幣基金旗下的「餘額寶」，用戶可在網站查看前日的存款收益。

香港文匯報訊(記者 張豪 上海報導)以天弘貨幣基金為基礎的餘額寶，至今年6月底規模已達到了1.43萬億元(人民幣，下同)，超過了內地吸儲能力最強的股份制銀行招商銀行(3968)2016年年底的個人活期和定期存款1.3萬億元總額。去年，招商銀行個人活期存款餘額為9,516億元，個人定期存款餘額為3,329億元。

公募基金管理逾9.6萬億

今年以來，公募包括貨幣基金的增長速度迅速。今年公募基金管理規模連續創出歷史新高，5月公募基金總規模達9.62萬億元，環比2017年4月底的9.53萬億元增加約900億元。其中，貨幣基金的規模從4.51萬億元增加到了4.83萬

億元，規模再創新高，短短一個月就增加了3,200多億元。

據記者觀察，今年2月以來貨幣基金規模的快速增長和利率走勢有很大的關係，銀行間市場拆借利率的快速提升，帶動了貨幣基金的收益率提升到4%以上。依照目前銀行間市場的利率情況，貨幣基金主要投資標的的利率已經達到了4.5%到5.5%之間，可以為貨幣基金創造更高的收益率，吸引更多資金進入貨幣市場；央行6月期間也不斷為市場注入流動性。

貨幣基金平均收益率3.84%

6月份的貨幣基金規模或將得到進一步提升。據Wind數據統計，截至6月14日，貨幣基金的整體平均七日年化收益率上升至3.84%，近300隻貨幣基金的最新七日年化收益率在4%以上，個別業績突出的貨幣基金七日年化收益率更是超過4.5%。

貨幣基金規模上升的市場風險問題已經引起了監管層的關注。有貨幣基金經理認為，機構資金集中持有貨幣基金份額，潛藏流動性風險，這可能是貨幣基

金受到監管部門關注的原因。另有業內人士表示，一些機構持有人往往在季末初申購貨幣基金份額，並在季末贖回，這種合作模式的流動性風險可能會暴露。

餘額寶7日年化收益率近4%

在2017年初，餘額寶不斷上漲的收益率引起市場的關注。從今年5月11日起，餘額寶的七日年化收益率一度突破4%，並一路上升至5月25日的4.05%。目前其收益率稍微有所回落，其七日年化收益率為3.9490%。

餘額寶現成為全球最大的貨幣基金，截至今年一季末末，整個公募基金的規模為9.21萬億元，僅餘額寶的規模就達1.14萬億元，佔據了12%的份額。

個人餘額寶上限降至25萬

日前，天弘基金發佈公告稱，個人持有餘額寶的最高額度調整為25萬元，而相比此前，餘額寶的個人賬戶持有上限為100萬元。天弘基金表示，此次調整是為了讓餘額寶更符合作為個人小額現金管理工具這一定位，這一調整對絕大部分用戶沒有任何影響。此前在餘額寶內放置的資金超過25萬元的用戶，這次調整之後也無須取出，可以繼續享受收益。

彩生活進軍上海 拓展智慧社區業務



彩生活集團在上海舉行的「彩生活智慧社區生態圈上海站開幕儀式」。香港文匯報深圳傳真

香港文匯報訊(記者 李昌鴻 深圳報導)為了更好地拓展全國智慧社區巨大的市場機遇，彩生活集團(1778)上周末在上海舉行「彩生活智慧社區生態圈上海站開幕儀式」。集團總裁唐學斌、中國指數研究院院長黃瑜、彩生活集團高管團隊及各事業部代表、生態圈合作夥伴等兩百餘人出席了本次活動。

唐學斌表示，彩生活上海設立的智慧社區生態圈面積高達6,000平方米，將為從事智慧社區創業和產業界等合作夥伴提供支持和孵化功能，共同拓展全國近10萬億元的物業和社區服務的巨大市場。他透露，截至6月底，彩之雲平台服務規模已達到了8.5億平方米。

彩之雲用戶突破400萬

黃瑜表示，根據中國指數研究院相關數據顯示，近五年彩生活的管理面積增長10.4倍，而許多物業百强企業平均增長才一倍多，彩生活遠遠領先於行業平均水平。彩生活不僅實現了

規模的增長，其彩生活服務平台「彩之雲」，通過技術升級、延伸擴張，截至2017年6月底，其用戶數量突破了400萬戶，活躍用戶超過200萬戶。

唐學斌宣佈，彩生活智慧社區生態圈正式進駐上海，旨在形成以「上海為中心，輻射華東地區」的智慧社區運營體系，這標誌著彩生活生態圈從首站落戶深圳後，開始走向全國聯動模式。此次彩生活智慧社區生態圈上海站的開幕主要目標讓智慧社區生態圈內的商家、用戶、平台運營商實現多方共贏、共榮發展的局面。他稱，2016年6月6日彩生活首個智慧社區生態圈落地深圳，經過一年多的成長，該生態圈已獲階段性成果，旗下20多家E化產品服務已成為社區居民衣、食、住、行的優化解決方案提供商。其中，E師傅估值過億，亦成為資本市場關注的焦點。

與十物業簽約 助產業轉型

他透露，為了加快拓展智慧社區生態圈發展，公司剛剛與十個物業品牌簽約，通過「小股操盘」進行平台輸出，幫助物業公司進行產業轉型。他稱，彩生活將進一步精準社區線上、線下需求的匹配度，優化服務。未來彩生活將形成以深圳、北京、上海、廣州、成都、西安等為中心覆蓋全國大中小城市。

他預計，今年下半年，彩之雲平台用戶將會成倍增長，將有望突破800萬註冊用戶，較上半年增長一倍，並預計到2020年，彩生活社區服務面積將達到25億平米，並且多以輕資產輸出模式為主。

金匯動向

中銀國際股票衍生品生地聯席董事 葉匯豪

本港股市上月多次突破二萬六均未能企穩，全月總算「力保不失」，升103點，實現上半年六個月皆上升。總計上半年，恒指升3,764點，升幅17%。

回顧上半年，「股王」騰訊(0700)由190元起步，一路以來大漲小回，到5月公佈首季業績，純利增長達58%，刺激股價升勢加劇。上星期曾升至288元以上，創上市新高；上半年累升47%，表現僅次於升1.2倍的吉利汽車(0175)。

如繼續看好騰訊，可留意騰訊認購證(17053)，行使價303.53元，12月到期，實際槓桿8倍。另外，可留意高槓桿的騰訊認購證(16078)，行使價330.68元，11月到期，實際槓桿達12倍。相反，如看淡騰訊，可留意騰訊認購證(16080)，行使價259.8元，12月到期，實際槓桿8倍。

被大行上調目標價的匯豐控股(0005)於6月底發售，曾升至74元以上。上半年累升16%，表現「與大市同步」。大行指出，匯豐可將330億美元用於派息及回購。如繼續看好匯豐，可留意匯豐認購證(15719)，行使價75.05元，11月到期，實際槓桿11倍。

平保表現好 選購證16716

上半年中資金融股以平保(2318)表現最好，上升32%。如看好平保，可留意平保認購證(16716)，行使價58.73元，11月到期，實際槓桿10倍。如較看好國壽(2628)，可留意國壽認購證(28528)，行使價29.48元，12月到期，實際槓桿9倍。

本文資料由香港證監會持牌人中銀國際亞洲有限公司發出，其內容僅供參考，惟不保證該等資料絕對正確，亦不對由於任何資料不準確或遺漏所引起之損失負責任。本資料並不構成對任何投資買賣的要約、招攬或邀請，建議或推薦。

本欄逢周一刊出

上海振華重工(集團)股份有限公司 2016年年度權益分派實施公告

ACKNOWLEDGEMENT OF RIGHTS 權利確認告示

經濟日漸強大 歐洲資產具吸引



歐元區經濟預計將會日漸增強，而重要的是，經濟復甦的範圍也正不斷擴大。由於政治風險暫時減退，這或會吸引投資者再度買入歐洲資產。

施羅德投資基金經理分析

第一季度的歐元區實際國內生產總值增長維持於0.5%水平，與市場的普遍預期一致。目前的經濟增長率為按年上升1.7%，高於市場趨勢。按私人企業調查指數計，經濟增長率的提高或意味著未來幾個季度的國內生產總值增長仍有望上升。然而，我們亦需考慮到這些調查指數僅涵蓋企業的前景。

葡萄牙西班牙經濟勝預期

縱觀各成員國的經濟表現，葡萄牙及西班牙引領第一季度的經濟增長，分別增長

為1%及0.8%，兩者均高於市場預期。而德國亦錄得強勁升幅，本季度的增長為0.6%，高於上一季度的0.4%。至於法國的經濟增長則略為放緩至0.4%，較曾經於上一季度上調的0.5%低。儘管法國總統選舉曾帶來不明朗因素，但最新的國內生產總值數據顯示，企業投資錄得過去五個季度以來最快的增長。與此同時，意大利繼續表現落後，經濟增長率維持於0.2%水平不變。鑒於意大利將於未來12個月舉行大選，經濟增長前景將會成為公眾的投票關鍵，選民或會因經濟增長乏力

而支持國家更換領導層。至於目前正與國際債權人談判啟動新一輪救助方案的希臘，其經濟已再度陷入衰退。希臘經濟的危機持續加劇，其實際國內生產總值仍較2007年的高位低27.7%。

德國成歐元區增長引擎

展望未來，歐元區前景明朗。採購經理指數仍接近六年高位，而各國之間的差異已收窄至2004年以來的最低水平，顯示經濟復甦的範圍正不斷擴大，而各成員國復甦的進度亦在同步進行。

德國作為歐元區經濟增長的引擎，經濟亦出現全面的復甦勢頭。德國IFO商業景氣指數於5月份升至記錄高位，目前和前瞻性的指標均顯示經濟增長的動力強勁。在一眾主要成員國當中，德國、法國及意大利的國內生產總值增長

均錄得上調，而西班牙則維持不變，今年及明年的情況均是如此。

歐洲央行已取得令人矚目的成就。歐洲央行行長德拉吉曾在荷蘭議會的演講中表示，他同意現時經濟前景已變更為均衡。因此，我們預期歐洲央行將於下次會議將風險評估升級。然而，我們不應將此政策看成即將出現調整的現象。

料歐央行明年縮減買債

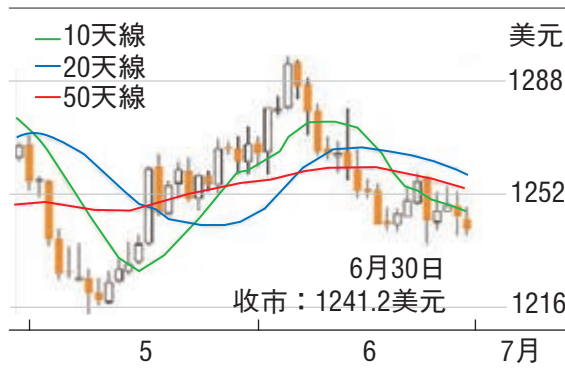
因此，我們並沒有調整我們對歐洲央行政策的預測。我們預期每月的購債規模將由2018年1月起，再度縮減至每月400億歐元(該消息或於9月份宣佈)，隨後於第三季度起，進一步削減至每月200億歐元，並最終會於2018年第四季度下調至每月100億歐元。這將為2019年初的加息鋪路。

美元弱勢 金價持穩待變

金匯出擊

英皇金融集團(香港)營業部總裁 黃美斯

倫敦金走勢



收市: 1241.2美元

美元上周連日下跌並刷新年內低位，因幾家主要央行的一系列鷹派言論表明，超寬鬆貨幣政策時期可能即將結束。由於有跡象表明其他主要央行可能即將加入美國的緊縮政策路徑，使得美元所獲支撐減弱。

英國央行總裁卡尼周三表示，鑒於英國經濟接近以最大產能運轉，可能需要調高利率，而且英國央行將在「未來幾個月」討論何時加息，這令市場人士感到意外。加拿大方面，兩位加拿大央行高官暗示，最早可能在7月收緊政策。另外，歐洲央行行長德拉吉稱

可能需要縮減刺激，從而使貨幣政策在經濟回升的情況下不會變得更加寬鬆。歐洲央行消息人士上週三稱，市場過度解讀歐洲央行德拉吉談話，未能阻止美元兌美元觸及一年高位。美元兌美元上週大漲逾2%，升至1.1445水平，創近14個月新高；美匯指數則跌至10月以來的最低95.47。

本周關注美就業報告

展望本周，關注焦點當然劍指美國就業報告，然而，隨著本周多家央行的政策轉向引發市場動盪，央行官員的談話可能將會比起經濟數據更具影響力。此外特朗普醫保改革是否順利推動亦為市場另一焦點。

倫敦黃金上週處於反覆爭持格局，一方面美元下跌和股市下滑均對金價構成支撐，不過，有跡象顯示主要央行的貨幣政策即將結束寬鬆周期，這又限制了金價的上行動力。全球主要央行的官員本周發出了看似是一個共同的信號：量化寬鬆正在被收回，利率將會上升。全周金價的最大波幅發生於本周一，據報一宗大額賣單促使金價挫至六周最低1,236.46美元，隨後幾日金價大致維持於1,250的上下區域，周五尾盤報1,241.1美元。金價6月月線下滑約2%，為今年以來的首個月度下滑，但2017年至今累計漲逾8%。

金價短線上望1254美元

圖表走勢而言，4天線剛升破9天平均線，配合金價上週初守穩200天平均線，短期黃金或可在近期整理過後再踏升途。上望首個阻力先是250天平均線1,254美元。若以六月份的累計跌幅計算，38.2%及50%的反彈水平分別為1,259及1,266美元，擴展至61.8%則為1,273美元水平。中期阻力仍會矚目於在第二季兩度未能突破的1,300美元關口。至於支持位則會繼續留意200天平均線目前位置1,234美元。下一級將關注5月低位1,213美元水平，若然後市意外跌破此位置，形態上有機會以雙頂破頸線繼續滑。

本周數據公佈時間及預測(7月3-7日)

Table with columns: 日期, 國家, 香港時間, 報告, 預測, 上次. Rows include Japan, EU, US, Australia, EU, US, Australia, Germany, UK, US.

上周數據公佈結果(6月26-30日)

Table with columns: 日期, 國家, 香港時間, 報告, 結果, 上次. Rows include Japan, US, Germany, EU, UK, US.

比華利中港酒店 集團管理·自置物業 牌照號碼: H/0277 H/0278 尖沙咀·中港酒店 灣仔·比華利酒店 日租450元起 日租750元起 訂房專線: 9509 5818

申請新酒牌公告 WARREN 現特通告: 梁健恒其地址為新界大埔舊墟直街28號樂麗苑17樓A室, 現向酒牌局申請位於香港大坑華倫街9號理華地下1號舖Warren的新酒牌。凡反對是項申請者, 請於此公告刊登之日起十四天內, 將已簽署及申明理由之反對書, 寄交香港灣仔軒尼詩道225號駱克道市政大廈8字樓酒牌局秘書收。日期: 2017年7月3日

刊登廣告熱線 28739888/ 28311781