

紅籌國企 窩輪

張怡

新簽合同樂觀 中鐵建攀高

人民幣兌美元中間價昨續下調73點，為連續第三日走低，上證綜指仍以反覆尋頂為主，收報3,262點，升0.33%。至於港股也延續反覆尋頂行情，恒指收市再進取91點或0.37%，報24,593點。中資股績成熱錢尋寶對象，當中中鋁國際(2068)走高至2.47元報收，急升16.51%，並創52周新高。此外，內房股的中國海外宏洋集團(0081)也升近1成。

基建鐵路板塊受捧，當中中國鐵建(1186)一度高見11.92元，最後回順至11.78元報收，升0.32元或2.79%，仍創52周高位。集團月初接連中標「大刁」，當中新建北京至瀋陽鐵路客運專線京冀段「四電」系統集成、防災安全監控等工程，中標總價約34億元。此外，中鐵建全资子公司中鐵十二局集團，日前牽頭與廣德鐵建藍海豐鐵投資中心組成的聯合體，中標南京市橋北地區河道及防澇設施綜合整治工程PPP項目。項目中標價52.41億元，建設期3年，運營期10年。

另外，中鐵建又與中國電信(0728)簽訂戰略合作協議，雙方將加強合作平台建設，根據產業鏈分工合作，實現整合資源模式下的「抱團出海」。集團去年度新簽合同總額1.22萬億元，按年上升28.5%。至於房地產開發業務，去年全年簽約銷售金額494.8億元，按年上升35.1%，簽約銷售面積增加19.4%至437.9萬平方米。集團新簽合同總額錄得不俗升幅，其往績市盈率約10倍，並不算貴。在股價已然破頂下，下一個目標將上移至13元，惟失守近日支持位的10.86元則止蝕。

平保購輪 26351 數據較合理

中國平安(2318)昨收44.2元，升1.84%，為表現較佳的重磅股之一。若繼續看好該股後市表現，可留意平安摩通購輪(26351)。26351昨收0.184元，其於今年6月26日最後買書，行使價44.8元，兌換率為0.1，現時溢價5.52%，引伸波幅22.7%，實際槓桿11.5倍。此證仍為價外輪(1.36%價外)，惟數據較為合理，交投也較暢旺，故為可取的吸納之選。

滬深股市盤面述評

【大盤】：滬深兩市昨早盤低開後迅速翻紅，隨後兩隻指數繼續維持窄幅整理走勢，走勢上總體平穩。截至收盤，滬指上漲0.33%，報收3,261點；深成指上漲0.52%，報收10,586點；創業板上漲0.37%，報收1,961點。兩市成交量下降，成交3,254.57億元人民幣。

【板塊方面】：貴州茅台創歷史新高，帶動白酒板塊全天漲幅居前；次新股板塊普升。跌幅榜上，鋼鐵，煤炭開採，黃金等板塊跌幅居前。

【投資策略】：大盤兩連陽，目前大多數個股處於股災底附近，下跌空間不大。但滬指上方3,300點壓力猶存，惟在30日均線止跌回升下，說明中線上漲趨勢沒有改變。後市操作，耐心持股待漲。對於後市新龍頭，更趨向於「鐵、公、基」，預期兩會後全國各地將再度掀起基礎設施建設高潮，關注PPP、水利、工程建築、鐵路、公路運輸等板塊，尤其是強周期的低價股，建材、水泥、化工、裝飾等下游帶動型行業板塊。對於具有確定成長性的科技股、中小創個股也可以底部介入，但不要追高。

■綜合報道

股市 縱橫

AI 晶片需求大 華虹有運行

韋君

外圍美股隔晚偏軟，不過昨日港股仍能維持高開高走，埋單計數進取91點，收報24,593點，維持951億元大成交水平，市場尋寶熱方興未艾。國家總理李克強在政府工作報告提及，今年重點工作任務將突出加快新材料、人工智能、積體電路、生物製藥、第五代移動通信等技術研發和轉化，其中人工智能是首次被寫入政府工作報告，相關的概念股便成為各路資金建倉對象。

近年金融科技與金融支付高速發展，內地近400家銀行已全面發行金融IC卡，銀聯芯片卡標準亦陸續於東南亞多國實行。華虹半導體(1347)主要從事半導體產品的生產及貿易，並專注製造200mm晶圓半導

體。作為內地20年老牌集成電路製造企業，集團擁有成熟的0.13微米和0.11微米嵌入式非易失性存儲器(cNVM)工藝技術，因而在市場擁有競爭優勢。華虹旗下金融IC卡芯片去年出貨量按年增長超過一倍，實現翻番，其中純金融IC卡、社保卡、居民健康卡等帶金融支付功能的智能卡芯片出貨約2億顆。

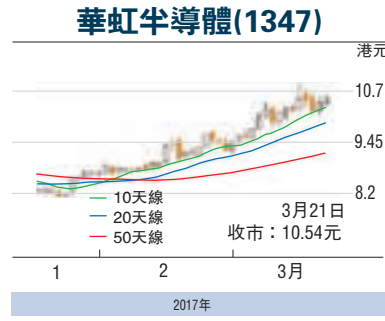
90納米工藝技術節點高增長

據管理層預計，華虹今年旗下各產品線需求會持續增長，包括MCU、智能卡芯片、超級結、IGBT、模擬和電源管理芯片，以及邏輯和無線電射頻產品，另外一類高增長、高毛利的產品則遷移至90納

米工藝技術節點，令整體銷售價格和毛利繼續增長。配合國家工信部的推動集成電路行業自主創新的「十三五」戰略方向，加上大環境對行業利好，集團業績前景因而繼續看好。

集團較早前公佈去年第四季業績快報，期內銷售收入再創歷史新高，達1.94億美元，按季增長4.7%，遠較管理層之前所預計的零增長為高，按年增長39.2%；毛利率31%，按季持平，按年上升1.5個百分點；期內盈利達3,820萬美元，按季上升28.1%，按年上升83.1%，表現頗為不俗。

華虹於2014年10月15日來港上市，上市價11.25元，換言之現價的



10.54元，仍然「潛水」，在市場熱炒科網股下，華虹料不難後來居上。就估值而言，華虹往績市盈率12.36倍，市賬率0.94倍，作為行業龍頭並不算貴。在國策受惠股熱炒下，華虹短期料有力「浮上水面」，重返上市價的11.5元。

數碼收發站

美股靜候美聯儲官員開腔，隔晚道指跌後回穩，埋單僅跌9點，道指仍高企20,900水平。周二亞太區股市在美元回落下互有升跌，日股偏軟，韓股追落後升0.99%表現較佳，台股續升0.6%，直逼10,000大關。內地A股維持向好，上證指數升0.33%，收報3,262。港股連升三日後延續高開63點，其後雖倒跌1點退至24,500，但隨即隨在騰訊(0700)跌後反彈、內銀及內房、港地產股挺升帶動下，恒指抽升上24,657，最多升154點，並以24,593收市，全日升91點或0.37%，成交依然壯旺，達951億元。港股連升四日，並以900億元至千億大成交突破24,500/24,600阻力，北水續淨流入32億元，外資基金續大手入市，令港股大時代氛圍愈加濃厚，續向25,000關推進。

■司馬敬

港股在上周累升741點後，本周連升兩天，成交額維持逾900億元水平，期指市場一直保持炒高水，成為大戶持續看好大市的標記。3月期指昨天全日高低位為24,678/24,509，收報24,610，升69點，成交合約增至8.99萬張，較恒指高水17點。

中國神華(1088)突然大派590億元人民幣特別股息，開啟了市場對國企改革分紅政策，將相繼增加派息的憧憬。李克強總理在昨天的國務院廉政工作會議上的一番話，亦可曲線增強上述的看法。李總理表示：「在當前財政收入增速放緩、民生等各方面支

出需求增加的情況下，決不能讓大量資金趴在賬上『睡大覺』。要加大力度清理盤活沉澱的財政資金，從體制上解決『打醬油的錢不能買醋』，確保公共資金高效安全使用。」顯然而見，國企倘持有過量資金不改革分紅，亦屬於被李總理批評賬在賬上『睡大覺』，相信陸續公佈的優質國企，增加派息的機會甚大。瑞信早前發表報告預言有15間中資企業可能增加派息，估計早已聞風先至。

擺在投資者面前，中移動(0941)是否提高派息率將成為焦點，作為內地電訊股龍頭，亦不在內地A股上市，內地私募基金及股民中長線投資，中移動倘提高派息率可大為提升內地買家動力，對爭取中移動話語權亦有幫助，過去幾天股價由85元抽升上90元的台階，應是營造這一大波大時代氛圍的一個重要部署。

嘉華今年盈利更樂觀

兩地地產股在2016年業績同樣取

得可觀增長，昨天接力急升，屬鳳凰盤偷步入市。嘉華國際(0173)昨天放榜，去年盈利按年上升1.3倍至31.8億元(PE降至4.7倍)，派末期息每股0.13元。期內，扣除投資物業公平價值收益的核心盈利，按年上升1.1倍至28.1億元。讀者都知道，嘉華在熱賣中的啟德樓盤嘉匯，已售逾530伙，套現逾56億元，已取回總發展成本有餘，保守估計這個樓盤可賺逾30億元，即等於嘉華去年盈利水平。昨天嘉華升2.6%，收報5.07元，遠未反映上述樓盤大賺，今年盈利續巨幅增長，預測PE只約3倍，股價具有大幅上升空間，值得趁低收集，分享地產大時代的樓市狂潮。

昨日提及的華潤醫藥(3320)果然闊步前進，大升4.9%，收報9.41元，成交大增至3.26億元，是典型加入指數股後的基金大盤收集後的乾升現象。個股亦有熱炒場面，新銳醫藥(6108)昨再飆升13%，收報0.385元。

港股 透視



葉尚志 第一上海首席策略師

大市穩好 關注重磅藍籌放榜

3月21日。港股本盤繼續穩中向好的發展，恒指仍守24,200的好淡水嶺，仍處短期上攻勢頭，並且緩步上推挑戰至24,600水平的新高。總體上，在指數股陸續配合跟上新高的情況下，相信對大盤可以構成維穩推動的作用。現階段，市場焦點估計將有回轉到內部方面的傾向，騰訊(0700)和中國平安(2318)將於今天發佈業績，而中移動(0941)和中國人壽(2628)的業績也將於周四公佈，可以多加注意。操作上，建議可以繼續持有正面態度，目前對科網股、商品原材料股，以及鐵路基建股，可以優先關注。而在近日回整下來的汽車股和內房股，可以保持密切關注的態度。

恒指以震盪上行來運行，繼續延伸短期上攻勢頭，走了一波四連漲後，整固整理要求是有所增加的，但是只要守穩在24,200以上，總體穩中向好發展可望保持。恒指收盤報24,593，上升91點或0.37%；國指收盤報10,644，上升60點或0.56%。另外，港股本板成交量又再略為回落至951億多，但仍處高位水平，而沽空金額有103.8億元，沽空比例10.91%。至於升跌股數比例是870：747；而日內漲幅超過10%的股票有17隻，日內跌幅超過10%的股票有10隻。

「帶路」上線 鐵路基建股強 盤面上，即將放榜的騰訊依然是市場

的焦點，放量再漲0.26%至228.8元收盤，續創歷史新高，成交金額進一步增加至64.3億元。另外，有其他的指數股也加入到創52周新高的行列，包括有信和置業(0083)、恒隆地產(0101)、建行(0939)、工行(1398)、中國平安(2318)，以及一眾的鐵路基建股如中國中鐵(0390)、中國鐵建(1186)，以及中交建(1800)。有外資行唱好，加上「一帶一路」官網正式上線開通運行，相信是刺激鐵路基建相關股、同步向上突破走高的原因。

至於外圍方面，美股道指仍守20,700以上，走勢仍穩，而值得注意的是，美股納指已有率先突破的跡象，在周一晚上盤中曾創出歷史新高5,915。A股方面，上綜指在上周五回調一天後，連升了第二日，再漲了0.33%至3,261收盤，仍有兩上試衝3,300整數關的傾向。而兩地數字在近期已回升至9,200億元人民幣的水平，顯示市場活躍度處於保溫狀態，接下來的焦點可能會放在習近平主席4月初出訪美國的方面。

(筆者為證監會持牌人士，沒有上述股份)

投資 觀察



曾永堅 麒麟金融集團主席 兼董事總經理

國企改革增派息細化管治

中國有企業改革自從1978年便開始不同程度的嘗試，最初由早期的「放權讓利」，即以擴大國有企業經營自主權和增加國有企業留利和利潤包乾等進行改革，其後再進行「利改稅」改革，即以企業所交付給國家的稅代替了盈利的分享，及後再進一步推進以承包製為主導的企業改革制度，到最後提出全面改革。

當時更制訂了不同條例如《全民所有制企業黨組織工作條例》、《廠長經理工作條例》、《職工代表大會條例》等，以解決以往企業單位無人負責的問題，而當時全國人大所頒佈的《全民所有制企業法》，把當時改革的成功以規條訂下來，明確表示企業於社會中的法人地位，確實了企業的經營自主權和廠長地位、職責、義務

等定義。

直至現在，企業改革目標使國有企業成為真正的企業，實行股份制的企業組織形式，建立現代企業制度。股份制讓更多具有專業智識的有心人士參與公司發展方向的討論，把管理層的利益與企業互相掛鉤，使企業向着符合股東利益的方向發展，從而提升企業整體價值。早前已有部分地區國企宣佈落實期權獎勵計劃，筆者相信年內將有更多國企實行；而另一方面，國企亦減少持用過度現金，增加派息以減少國企以往過度投資等企業管治問題。

筆者預期年內國企改革將由行業及產能整合，細化至企業管治層面，打造國際性國企面向世界，其中煤炭、鋼鐵、軍工、有色金屬等相關國企料成為試行重點，長遠有助改善中央財政支出及市場競爭環境，有利中國整體經濟前行，故對A股亦構成正面的中長線潛在影響。

(筆者為證監會持牌人士，未有上述相關股份權益)

股市 領航



黃敏碩 康證及資產管理董事

有逾30年經驗，亦是廣東省少數建有獲CNAS認證的檢測實驗室的電源製造商之一，其檢測報告獲約70個國家(包括中國、美國及歐盟大部分國家)逾80個認證機構認可，研發能力備受市場肯定。

天寶海外擴產能保優勢

天寶集團(1979)主要從事製造及銷售消費品的開關電源及工業用智能充電器及控制器，具目前集團於廣東惠州市及陝西漢中市共設有超過110條生產線，而其產品則適用於多個行業界別消費品，包括電訊設備、媒體及娛樂設備、電子煙、家庭電器、LED燈、保健產品及用作工業用途的智能充電器及控制器等。而其主要客戶則包括電子製造服務公司偉創力(Flextronics)、電動工具製造商博世集團(Bosch)、通訊科技公司TCL及移動電話的歐珀(OPPO)等國際知名品牌，反映其擁有領先的競爭優勢。業績方面，公司去年營業額為

25.83億元，按年升14.5%，當中佔總營業額44.6%的電訊設備收入按年升13.2%至11.52億元，而佔整體收入23.9%的智能充電器及控制器收入亦增31.4%至6.17億元。期內股東應佔溢利上升52.1%至1.94億元，而毛利率則提高3.2%至20.5%，整體表現理想。

惠州廠3季度試產降成本

公司近年積極拓展海外佈局，位於匈牙利的新廠將於今年第三季正式投產，先投入5條至8條生產線，冀於5年內逐步發展20條生產線，

料可進一步支持收入增長及吸引更多歐洲客戶。同時，集團除計劃在印度和巴西設立工廠，以捕捉其龐大人口基數及經濟發展空間外，亦計劃於美國設立銷售辦事處，進入多元化其客戶組合。另外，集團亦將於6月開始在惠州廠發展自動化工生產線，並有望於第三季開始試行，料可在未來3年降低30%生產成本，提升未來盈利能力。建議可於1.7元附近買入(昨收市1.79元)，上望1.95元，1.60元止蝕。

本欄逢周三刊出(筆者為證監會持牌人士，沒有上述股份)

AH股 差價表 3月21日收市價

人民幣兌換率 0.88829 (16:00pm)

名稱	H股(A股)代號	H股價(港元)	A股價(人民幣)	H比A折讓(%)
洛陽玻璃	1108(000876)	5.77	26.02	80.3
浙江世寶	1057(002703)	8.88	33.11	76.18
山東墨龍	0568(002490)	2.3	7.91	74.17
昆明機床	0300(600806)	2.52	8.54	73.79
東北電氣	0042(000585)	2.55	8.24	72.51
京城機電股份	0197(600860)	3.28	9.05	67.81
寧波交通公路	0895(600012)	6.58	16.77	65.15
中石化油服	1033(600871)	1.57	3.79	63.2
第一拖拉機股份	0038(601038)	4.98	11.97	63.04
中遠海發	2866(601866)	1.81	4.09	60.69
南京熊貓電子	0553(600775)	7.08	15.43	59.24
大唐發電	0991(601991)	2.29	4.78	57.44
廣汽集團	2238(601238)	12.46	25.89	57.25
山東新華製藥	0719(000756)	7.02	14.46	56.88
天連港	2880(601880)	1.46	2.94	55.89
中船防務	0317(600685)	16.2	32.45	55.65
天津創業環保	1065(600874)	4.42	8.27	53.66
東方證券	3958(600958)	1.4	15.08	53.46
北京北長實業	0588(601588)	3.11	5.73	51.79
兗州煤業股份	1171(600188)	6.33	10.79	47.89
中海油田服務	2883(601808)	7.8	12.87	46.16
中國交通建設	1800(601800)	11.48	18.73	45.55
鄭煤機	0564(601717)	5.28	8.6	45.46
洛陽鉍業	3993(600993)	2.86	4.65	45.37
中遠海控	1919(601919)	3.63	5.81	44.5
中國中冶	1618(601618)	3.15	4.99	43.93
中國東方航空	0670(600115)	4.73	7.12	40.99
中遠海能	1138(600026)	22.9	18.25	40.28
四川成渝高速	0107(601107)	4.48	5.13	39.74
上海石化化工	0338(600888)	4.42	6.51	39.69
中國南方航空	1055(600029)	5.4	7.76	38.19
中煤能源	1898(601898)	4.19	6.01	38.07
華電國際電力	1071(600027)	3.62	5.08	36.7
長城汽車	2333(601633)	8.8	12.35	36.7
江西銅業股份	0358(600362)	12.96	18.06	36.26
中國石油股份	0857(601857)	5.9	8.02	34.65
華能國際電力	0902(600011)	5.75	7.74	34.01
海信科龍	0921(000921)	11.12	14.65	32.57
珠江啤酒	0895(600372)	22.9	29.39	26.8
中國中車	1766(601766)	7.91	10.27	31.88
金風科技	2208(002202)	13.14	16.72	30.19
中國國航	0753(601111)	6.39	8.07	29.66
中信銀行	0998(601998)	5.33	6.67	29.02
金隅股份	2009(601992)	3.74	4.68	29.01
農鳴銀業	1812(000488)	9.95	12.31	28.2
中國鋁業	2600(601600)	3.92	4.83	27.91
深圳高速公路	0548(600548)	7.22	8.8	27.12
廣珠鐵路	1513(000513)	45.9	55.3	26.27
中國中鐵	0390(601390)	7.45	9.94	25.98
華山證券	0874(600332)	24.55	29.39	25.8
葛州壩	2039(000039)	13.36	15.94	25.56
中興通訊	0763(000063)	14.76	17.05	23.1
中國鐵建	1186(601186)	11.78	13.14	20.36
比亞迪股份	1211(002594)	44.4	49.3	20
紫金礦業	2899(601899)	3.13	3.46	19.64
新華保險	1336(601336)	38.55	42.18	18.82
馬鞍山鋼鐵	0323(600808)	3.04	3.3	18.17
上海醫藥	2607(601607)	21.05	22.64	17.41
海通證券	6837(600837)	14.24	15.18	16.67
中國船舶	1088(601988)	18.9	19.9	15.63
康深鐵路股份	0525(601333)	4.97	5.19	14.99
申聯重科	1157(000157)	4.6	4.8	14.87
中國光大銀行	6818(601818)	3.97	4.1	13.99
中國人壽	2628(601628)	25.2	25.15	10.99
交通銀行	3328(601328)	6.19	6.16	10.74
廣發證券	1776(000076)	17.28	17.18	10.65
民生銀行	1988(600016)	8.78	8.66	9.94
鞍鋼股份	0347(000898)	5.89	5.68	7.89
復星醫藥	2196(600196)	29	27.69	6.97
中信證券	6030(600030)	17	16.23	6.96
中國石油化工	0386(600028)	6.11	5.67	4.28
葛州壩	2039(000039)	13.36	15.94	25.56
中國太保	2601(601601)	29.7	27.35	3.54
青島啤酒股份	0168(600600)	36.75	33.71	3.16
中國銀行	3988(601988)	3.99	3.65	2.9
建設銀行	0939(601939)	6.5	5.9	2.14
工商銀行	1398(601398)	5.22	4.72	1.76
農業銀行	1288(601288)	3.65	3.26	0.54
招商銀行	3968(600036)	21.5	18.75	-1.86
江蘇寧滬高速	0177(600377)	10.96	9.31	-4.57
蘇州平安	2318(601318)	44.2	36.29	-8.19
瀋陽動力	2339(000339)	14.96	11.68	-13.77
安海衛科	0914(600585)	7.25	21.46	-15.28
重慶鋼鐵股份	1053(601005)	2.24	*	*
東方電氣	1072(600875)	8.55	*	*
上海電氣	2727(601727)	4.18	*	*