

# 迪園新酒店 賣探索創夢

## 《獅子王》等靚景納4庭園 房租2200元起跳

香港文匯報訊(記者 楊佩韻)香港迪士尼樂園將於下周一公佈2016財政年度業績,是升是跌還待下周才揭曉,不過樂園昨日搶先公佈第三間酒店「迪士尼探索家度假酒店」的詳情。新酒店共有750間酒店房,房價每晚由2,200元起跳,令樂園合共有1,750間客房,藉此開拓商務會議旅遊發展。旅遊界立法會議員姚思榮擔心,樂園近年入場人次下跌,對入住率有一定壓力,如未來1年入場人次再減,或會為逾千間客房營運帶來壓力。



新酒店外貌。

### 探索家酒店詳情

**客房類別:** 標準客房、豪華客房、高層豪華客房、海景客房

**價格:** 一間客房每晚港幣2,200起

- 酒店特色**
- 7層高,共750間客房
  - 4個異國風情主題庭園
  - 酒店大堂的夢想之泉

**娛樂設施:** 雨澄泳池(室外泳池)

**餐飲:** 雲龍軒、芊彩餐廳及星航圖咖啡廳

**「奇妙處處通」會員** ■ 白金卡 最高七五折優惠

**酒店房間季節優惠** ■ 金卡 最高八折優惠

■ 銀卡 最高八五折優惠

**限時開幕優惠:** 在本月30日前網上預訂,可以港幣2,420元,享用1晚住宿+2位自助早餐+免費客房升級及遊樂設施優先入場證#

註:每間客房最多可容納四人

#:入住日期要在4月30日至7月31日

資料來源:香港迪士尼樂園 製表:楊佩韻



酒店大堂的夢想之泉。



每間客房都設有2張加大雙人床。



星航圖咖啡廳

香港迪士尼樂園度假區旅遊銷售總監董沛銓稱,新酒店設計箴言是拉丁文的「ad explorare et somnare」,以啟發賓客勇於探索,開創夢想為主題。酒店的主題庭園設計,均以迪士尼及動畫電影角色命名,如《沖天救兵》中南美景致為主題的「彩鳥古雲庭園」、《海底奇兵》及大洋洲悠閒景象的「小海龜庭園」及《獅子王》中非洲大草原特色的「拉飛

奇庭園」等。

### 雙人床「加碼」一房4人睡

他續稱,新酒店內房間均設有2張加大版的雙人床(Queen size bed),較已有的2間酒店的雙人(Double bed)為大,可容納最多4名成年人入住,故價格會以2,200元起跳。董沛銓補充,新酒店定位是已有2間酒

店的中間,加上園區過去平均每年辦逾600場商務活動,認為新酒店可為迪士尼提供更多空間開拓商務會議旅遊發展。

### 姚思榮憂入場客跌壓力大

旅遊界立法會議員姚思榮表示,迪士尼每間酒店有不同風格,相信不是專為近期較多來港的東南亞旅客而設。但他稱,2015年財政年度迪士尼入場人次減少,較

2014年的750萬人次少了70萬,下跌9.3%,加上2015年年底至2016年年初的訪港旅客下跌較多,相信2016財政年度的入場人次也是錄得下跌,擔心再進一步下跌的話,會為逾千間客房的營運帶來壓力。他認為大嶼山的酒店不足,加上當地經常舉行大型展覽及會議,樂園可以從此方面入手,擴闊客路反而是新出路,「不一定需要專門入樂園玩的旅客。」他又相信新

酒店可以增加不同國籍人士來港的誘因,為港增加更多過夜高消費旅客。另外,姚思榮昨日下午在立法會討論土地發展時稱,早前3幅啟德發展區的酒店地皮用作住宅發展,令酒店房間減少1,000間。他認為,港府不應因近年旅客人數減少,而將酒店用地改作住宅,加上本港旅遊業正在調整,未來對酒店有一定需求。

# 50個「黯然銷魂堡」1句鐘售罄

香港文匯報訊(記者 楊佩韻)再有兩架美食車投入營運,分別在觀塘起勁九龍東1號場擺檔出售「黯然銷魂漢堡」的美食車,及在尖沙咀藝術廣場出售「火龍果沙冰水果撈」的公主廚房美食車。每日限量50個,價值68元1個的「黯然銷魂漢堡」,昨日在1小時內全數售罄,負責人稱今日會加碼至100個。有觀塘上班族趁午飯時到場購買,認為價格可以接受,期望日後可以增加不同款式。出售「黯然銷魂漢堡」的「七桌子×樺得園」美食車昨午在觀塘開業,吸引放午飯的上班族旁觀及光顧。首名食客是在附近工作的陳小姐,她稱早前已在餐廳嚐過該漢堡包,想回味一下。黃先生與同事一起到場,試食後認為漢堡太大,進食時有難度,期望檔主改良一下。同樣在附近工作的法籍人士Francois表示,香港有美食車是好事,但認為客源不要只對準旅客,本地人的需求也很大。黃小姐則選擇了60元1個的「乳豬貝果」,覺得乳豬與貝果(Bagel)的搭配不錯,期望日後可以增加不同款式。徐小姐認為,附近有不少工廈,加上美食車舊式香港情懷的設計,予人有「工業風」的感覺,覺得新鮮,但稱食品比附近食肆稍為貴10元至20元,期望日後價格可稍作調整,以增加競爭力。「七桌子×樺得園」負責人林瑞華指,昨日反應超出預期,笑說:「終於唔使自己食晒佢!」而今日會將「黯然銷魂漢堡」數量增至100個,並繼續做「買包送汽水」的優惠。他又認為,該地午市能聚



「黯然銷魂漢堡」限量50個於1小時內全數售罄。梁祖彝攝

集人流,不是如早前所說般是「死場」。另外出售「火龍果沙冰水果撈」的公主廚房美食車,昨日同樣在尖沙咀藝術廣場開業。負責人黃潔儀稱,市民及旅客反應不錯,單是開業2小時內已售出不少吐吐及水果撈,又稱收到其他營運者的意見指,晚上完結「幻彩詠香江」的活動後,會有不少人到場購買美食,期望晚上會多做旅客生意。來自河南的張小姐稱,水果撈「很鮮、很爽」,而且外觀也很好看,會與朋友分享。她續稱,來香港3次,每次也找到新的美食,覺得很驚喜,期待下次能再嚐到新口味。港人李小姐稱,花了近100元買了3款食物,覺得味道不錯,但笑稱「地點有點難找,行咗兩個圈才搵到」。

### 熱點民議

**黃小姐**  
乳豬與貝果(Bagel)配搭得不錯,期望日後可以增加不同款式。  
梁祖彝攝

**黃先生**  
漢堡太大,進食時有難度,期望檔主改良一下。  
梁祖彝攝

**Francois**  
有美食車是好事,但客源除不要只對準旅客,本地人需求也很大。  
梁祖彝攝

**陳小姐**  
早前已在餐廳嚐過漢堡包,想回味一下。  
梁祖彝攝

**張小姐**  
水果撈「很鮮、很爽」,而且外觀也很好看,會與朋友分享。  
楊佩韻攝

## 美食車「增兵」下周殺到海園

香港文匯報訊(記者 楊佩韻)再有1架美食車 Beef and Liberty 獲取食物製造牌照,將於下周一(2月20日)在海園公園外位置營業,主打菜式為「慢煮豬肩肉三文治」(見圖),令美食車總數增至12架。旅遊事務署發言人稱,餘下4架美食車的籌備工作進展順利,預計於2月尾至3月陸續營運。旅遊事務署昨日為12架美食車進行抽籤,決定新一輪營運場地輪替表,如主打美式包的「大師兄美食車」將由灣仔金紫荊廣場轉至尖沙咀梳士巴利花園,營運期為3月6日至3月19日。詳情可到旅遊事務署網頁或手機應用程式「HK FOOD TRUCK」查閱。



「慢煮豬肩肉三文治」。

## 下輪美食車營運地點

- 3月6日-3月19日
- 海洋公園**  
Beef & Liberty  
黃大仙廣場  
有得餃水餃專門店  
尖沙咀藝術廣場  
公主廚房、八珍醬園美食車
  - 起勁九龍東**  
池記
  - 迪士尼樂園**  
菠蘿仔食堂、Mein by Maureen
  - 梳士巴利花園**  
Crunch Munch、大師兄美食車
  - 中環海濱**  
豪園小食、七桌子×樺得園
  - 灣仔金紫荊廣場**  
鴻福堂美食車
- 資料來源:商務及經濟發展局 製表:楊佩韻

# 去年訪客「逆市」增 昂坪360無意加價

香港文匯報訊(記者 馮健文)雖然去年整體訪港旅客量按年下跌4.5%,惟大嶼山景點昂坪360的訪客人數卻上升5.5%至171萬人,平均每日有逾5,200名旅客到訪。因纜車需停止營運5個月更換承托纜,昂坪360董事總經理關敏怡坦言,今年訪客人數勢將難及去年,冀下半年客量可維持在去年水平,目前亦沒有計劃加價。昂坪360昨日公佈去年訪客人數,全年錄得逾171萬人,較前年的162萬人上升5.5%,與整體訪港旅客錄得跌幅的情況相反。至於每日平均到訪人數為5,254人,比前年的5,100人上升約3%。其中,來自歐美及亞洲旅客佔57%,其次為中國內地及澳門旅客佔28%,本地市民則佔15%。訪客增長最多的地區是菲律賓,升幅達48%,緊隨是印度與日本,分別有31%與30%。關敏怡解釋,去年訪客量提升,與銷售團隊積極在不同國家展開策略性推廣,並有效運用政府推出的配對基金來進行海外宣傳有關。

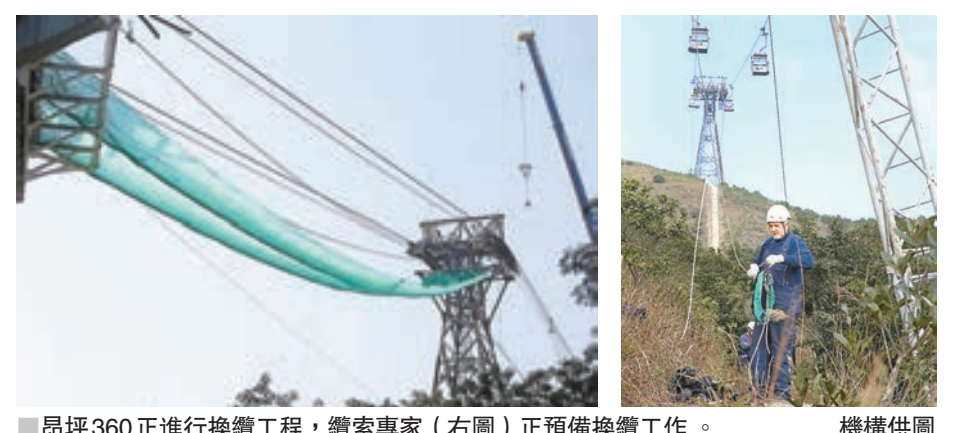
### 網購纜車產品客增58%

電子商貿平台的普及亦帶動增長,去年透過此方法購買纜車產品的旅客,較前年增加58%,成效理想。她透露,未來會繼續開拓和深化內地及區內短線市場包括泰國、韓國、台灣、印

尼及菲律賓的客源,與當地旅行社設計及推廣香港個人遊行程。此外亦會針對中國內地、台灣及東南亞市場,進一步加強與內地及區內具規模及潛質的平台,合作推展產品。惟因昂坪360纜車於上月9日起需停止運作以更換承托纜,預計6月初才可重開,關敏怡坦言,今年將難以達到去年171萬的訪客人數,但他們會繼續與海外旅行社合作,纜車重開後亦會舉辦大型推廣活動,冀重開後客量可達去年每日平均5,200多人的水平。雖然今年客量勢必減少,換纜又需耗資8,000萬元,關敏怡表示,於開始營運時已預期會有此筆支出,因此不會將費用轉嫁予旅客身上,故目前沒有計劃調整票價。至纜車重開前會再審慎檢視票價情況。她又指,換纜工程已於本月初開展,由於近日天氣不差,工程進展順利,稍後將邀請新聞界實地了解工程進展。纜車停開,位於山上的昂坪市集仍然開放。關敏怡透露,目前每日仍有約3,400人到訪,他們會向市集的商戶提供非租金形式資助,以支持其營運。同時,他們會向遊人提供優惠,如市民在市集消費滿100元,可免費獲贈一張單程地鐵車票,頗受歡迎。大嶼山導賞團目前每日仍有3團,周六日更有5團至6團,亦可帶動市集人流。



關敏怡(中)坦言今年昂坪360的訪客人數勢將難及去年。右為劉偉明。馮健文攝



昂坪360正進行換纜工程,纜索專家(右圖)正預備換纜工作。機構供圖