

小故宮大揭秘 上闊下窄似「鼎」

傳真社稱得16頁設計圖 管理局指屬草案未審議

香港文匯報訊(記者 費小輝)西九文化區管理局現正就香港故宮文化博物館的設計、營運及展覽等方向展開公眾諮詢，並於中環展館設展覽。然而，傳真社昨日報道，獨家取得16頁博物館的建築師設計圖，包括8層博物館的平面圖、橫截面圖以及立面圖，設計圖顯示博物館的外形設計及館內設施分佈，但管理局卻並無展出相關資料。西九管理局回覆本報查詢指，經與許李嚴建築師事務所查核，該批設計圖屬於該公司作為項目設計顧問，工作最初期的草案之一，並未經管理局審議。

傳真社報道指，透過不同消息人士確認了設計圖的真確性。設計圖清楚見到設計範圍坐落於西九文化區故宮博物館地處的地段，屬西九文化區的工程項目，設計項目名稱為「Project P」，設計圖是去年12月底的版本，屬初步階段。

部分樓層中空 天窗增採光

報道續指，從設計圖的橫截面圖及立面圖可見，建築物外形呈梯形，上闊下窄，消息人士指這是一個貌似「鼎」狀的建築物。博物館外觀採用呈波浪狀、透孔的金屬網設計，局部採用鋼結構建築，博物館內的部分樓層採中空設計，使用玻璃窗及在天台設天窗增加室內採光。

設計圖的平面圖可見博物館的分層佈局，包括各主題展館及設施擬建位置。

博物館在地庫一層設有演講廳及貴賓室、3間活動室和餐廳，另一邊接駁地下行車路及乘客、旅遊巴士上落位置，地下設入口大堂和售票處、衣物寄存等前台設施、導覽展廳、3間活動室，另有商店範圍。

1樓為3間宮廷物品的展覽廳，2樓設以書畫、陶瓷、金器、銅器、珠寶為主題的展覽廳，同層設有中庭及陽台。3樓設多媒體展覽廳、專題展廳、香港館藏以及陽台。4樓設有專題展廳以及陽台、花園、中庭及餐廳等設施。

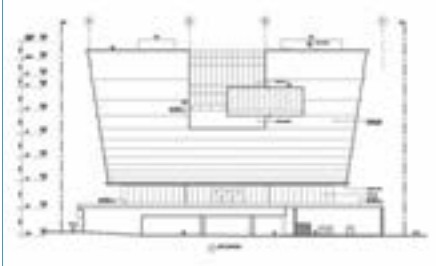
5樓設有展品環境適應室、展覽準備室、一般貯存庫等設施。6樓是員工辦公室及工場，天台則設冷凍塔及天窗。

傳真社又引述消息指出，設計圖屬初步階段，正向結構工程師徵詢就結構上的意見，但建築師嚴迅奇就博物館的外觀設計，已有初步方向和定案，相信公眾諮詢只會對展館內的設施分佈有影響。故宮館公眾諮詢及展覽至下月22日止。



見，但建築師嚴迅奇就博物館的外觀設計，已有初步方向和定案，相信公眾諮詢只會對展館內的設施分佈有影響。故宮館公眾諮詢及展覽至下月22日止。

就傳真社的報道，許李嚴建築師事務所回覆本報查詢時表示，有關披露的設計草圖為建築師最初其中一個初步設計草案，博物館的整體設計方案仍屬初步階段。



從設計圖可見，故宮文化博物館外形呈鼎狀，上闊下窄。傳真社圖片

滬政協港委員：建宮「絕對是好事」

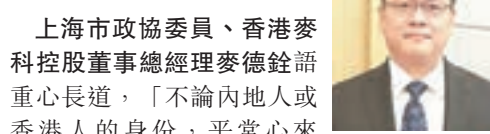
香港文匯報訊(記者 夏微 上海報道)本屆上海市兩會期間，港區政協委員被問及最多的，除了提案和下屆特首外，便數西九故宮博物館的話題了。對此，委員們紛紛表示，西九故宮博物館的建設對港無不利影響，是好事。



李可莊：證國家支持

上海市政協委員、香港新龍基資本有限公司董事總經理李可莊稱，「絕對是好事！國寶級的文物可以放到香港長期展出，讓全世界的人來香港看，對香港旅遊業來說也是亮點。……這不僅說明了國家對香港的支持，更多的是對香港國際化地位的一種認可。」提到目前針對此事的不同聲音，他認為「這明顯是把這件事情政治化了」。

麥德銓：歷史會證明



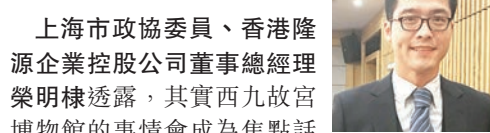
上海市政協委員、香港麥科控股董事總經理麥德銓語重心長道，「不論內地人或香港人的身份，平常心來看，這些珍貴遺產無論是拿到世界上任何一個地方，都應該是非常受歡迎的事情。」對於當下的不同聲音，麥德銓稱，「歷史會證明這是一個對的事情。」



楊榮榮：有益下一代

上海市政協委員、滬港聯合控股有限公司獨立非執行董事楊榮榮則認為，西九龍的選址很合適，「無論對經濟還是文化我看不到有什麼不好的地方。……它不是普普通通的展覽館，而是故宮博物館，能夠放在這麼好的一個地方展示，不僅能夠讓全世界的人都可以看到國家的支持，看到香港的代表力，而從旅遊和經濟角度來說也是積極的影響，對下一代更是影響深遠。」

榮明棣：港人很歡迎



上海市政協委員、香港隆源企業控股公司董事總經理榮明棣透露，其實西九故宮博物館的事情會成為焦點話題，是前期溝通未做好，「現在問市民，其實都很歡迎這個博物館，只是對這個有點突然的方式有點介意。」

攝：夏微

電子道路聘顧問研落實方案

香港文匯報訊(記者 馮健文)政府昨日發表去年就「中環及其鄰近地區電子道路收費先導計劃」所進行的公眾諮詢之報告。報告指出，收到的意見分歧，但政府已下定決心推行先導計劃，並將委聘顧問進行深入可行性研究，為計劃制訂具體落實方案，供公眾和持份者作進一步全面討論。

運輸署指出，電子道路收費是有效解決地區性擠塞的交通管理工具，因此政府去年就先導計劃進行為期3個月的公眾參與活動，其間共收到515份意見書，並舉辦和參與了20場活動及會議，包括區議會論壇、焦點小組會議等。

報告指出，初步反應是既有支持推行先導計劃，但也有對此持保留或反對態度。如

收費機制方面，公眾及持份者較多支持周界為本(按次收費)，因此機制可容許收費水平因應不同時間、地點和行駛方向而作出調整，較能靈活處理不同的擠塞情況。

區域為本(按日收費)雖獲較少支持，但亦有意見認為這機制相對簡單，較易執行。

收費模式方面，公眾及持份者較多贊同根據不同車輛類型所佔用的路面空間，收取不同費用。同時，公眾較少就收費定於那個水平給予具體意見，而有提意見的，少數意見認為每次駛經一個點可收取介乎

10元至40元，亦有意見認為收取較高費用，才能令駕駛者改變出行習慣，如每次收取超過50元，甚至500元。

張炳良：非「會否」推是「怎樣」推

報告表明，政府已下定決心推行先導計劃，並引述張炳良曾說，不是「會否」推行，而是「怎樣」去推行。政府將委聘顧問，進行深入可行性研究，擬定一個或多個具體方案，並透過第二階段更廣泛的公眾參與活動，供市民作深入討論和選擇。

恭賀

香港大公文匯傳媒集團成立1周年

誌慶



長江集團



長江和記實業



長江實業地產



長江基建集團



電能實業集團