

一個由檳榔樹、山脈等大自然美景包圍着的紅瓦黃牆，充滿南歐風情的莊園，一個充滿浪漫而濃烈的愛與被親情包圍着的民宿，當你住進去，你會有雙重享受和體會；羨慕別人的幸福，也會珍惜自己的幸福和有信心爭取自己的幸福！這就是在台中南投縣日月潭魚池鄉的大林村水晶礦脈山上，有一座聖堡羅莊園，外形設計的是紅瓦黃牆法式風情，非常亮麗，但不是建在大馬路邊，需要尋找一下「芳蹤」，找到後會令你覺得嘍！好正！

文：婷婷 攝：焯鈴



■ 莊園的男女主人溫尚義及游淑綾夫妻恩愛

■ 莊園的兩位少東

日月潭民宿「聖堡羅莊園」是由一對從事貿易生意的夫婦共同打造的夢想莊園，也是印證一段堅韌的動人愛情故事。莊園的主人是一對中年夫婦，莊園的圖則設計由女主人出手，由男主人執行，男主人雖然是生意人，但美術設計天分卻非常厲害，在1500坪的大庭園裡，男主人親手種植所有草木和鋪砌每塊板岩石片，莊園的大廳餐廳區的裝潢亦是由他一手打造，甚至利用浴室的餘磁磚，在每個房間的角落，砌貼出創意的歐式煙囪管，似一個精緻壁爐，簡直是磁磚拼貼的藝術。

歐洲藝術氛圍

莊園民宿的廚房也由他掌控，可包辦客人的早餐、下午茶。兩個兒子在家幫手打理，父母期望他們好好將他們的心血發揚光大，目前要求他們從房間清潔做起，又要懂法式食品烹飪，所以既是少老闆又是「阿四」。

女主人溫太太透露，夫婦從事貿易生意一段日子，賺到錢，丈夫卻身體出了毛病，腸敏感及輕微中風，女主人決定稍為放慢腳步，用賺到的錢回台灣買地，建夢想莊園，建好後開業不足一年，丈夫的腸敏感已經完全消失，令她更覺得當初的決定是對的。目前他們還有一棟西班牙別墅興建中。



■ 莊園正興建另一棟西班牙新館。

日月潭水晶礦脈山上的南法城堡

民宿莊園享受歐式浪漫



■ 台中聖堡羅莊園



地址：台灣南投縣魚池鄉大林村華山巷32號
網址：www.spv.com.tw

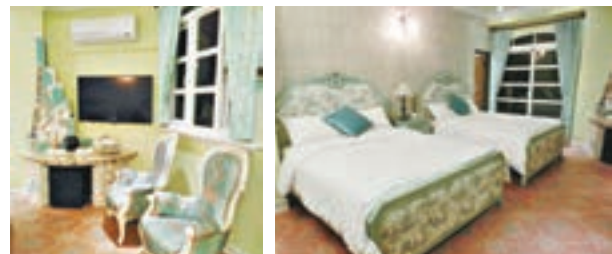
■ 台中聖堡羅莊園大門回及外觀



■ 莊園廚房由男主人掌舵



■ 餐廳設計非常舒適



■ 蔚藍海岸房間設計色調配合得很好。



■ 普羅旺斯四人房



■ 楓丹白露情侶房

■ 從房間露台眺望外面美景。



■ 漂亮的浴室

■ 台中聖堡羅莊園房間以各種水晶作設計主題。

夫妻親力親為

為何建歐式城堡是夢想？因夫妻多年在歐洲跑，酷愛南歐，走遍法國每個特色城市，十分欣賞法國的藝術油畫與文化氛圍，決定把南法的城堡莊園印象烙印在日月潭魚池的水晶礦脈山上，永恆收藏。夫妻憑藉一股堅持與傻勁，從建築繪圖、造型設計、施工監造、創意佈置、行銷管理等，全部親力親為，不假手於他人。

女主人父母是建築師，本身愛畫畫，對美學特別有研究，莊園是紅瓦黃牆配上露台及歐式煙囪，浪漫的白拱門，花語綠徑落羽松林環

繞在莫內的熱鬧花園裡，處處恬靜悠雅。而且，他們對品質要求高，全館採用歐洲進口花磚，連浴室花磚顏色也與房間顏色配合。床鋪傢俬全是歐洲風格，手繪設計的沙發與巴洛克式餐桌椅，讓遊客在景觀餐廳以及的每一隅都感受到歐洲藝術的氛圍。每間房間用法國地方名取名，普羅旺斯、香波堡等，房間都有露台特色，包括古典莊園、聖堡羅莊園、景觀莊園、露台莊園四人房、愛戀二人房，住在此，絕對有公主王子感覺！

體驗四季節奏

莊園的主人希望來這裡的每一個人能體驗豐盛浪漫的悠閒，在這裡坐看山嵐雲湧，賞閱著享受大自然的蛙鳴蟲語，輕輕喚起草葉上的露珠，觀星攬月，放空一下疲乏的身心。在法式城堡莊園中享受南歐的風情，品味咖啡，飲啜歐式紅茶，歐式糕點，並且欣賞「春櫻花，夏森林，秋楓紅，冬藏美」，感受時間的滋味，體驗四季的節奏，收藏歲月的美好，品味生命的醇度。

莊園特別邀請專業烘焙師以在地食材結合歐式經典甜點，研發製作歐式下午茶迎賓，民宿主人親自挑選在地新鮮食材入菜，讓旅客在視覺、味覺上擁有豐富的饗宴，帶領你尋找舌尖上的感動。

日月潭附近遊

離開莊園，可以去日月潭附近遊玩，除了坐船遊日月潭外，其實還有一些景點值得去看看，有文武廟、玄奘寺、玄光寺、龍鳳宮。文武廟是位於日月潭北邊山腰處，主奉孔子和關羽。在日治時期，日月潭原有兩間廟宇，但因日月潭的水位上升導致兩廟必須遷離，最後兩廟合為一，成為現今日月潭文武廟的所在地，文武廟成了遊客到訪日月潭必遊之點。



■ 日月潭文武廟

日月潭文武廟之正門「三川牌樓」，採用牌樓式構築，形態高聳挺拔。關有三個出入口，中央較高，兩側略低，如「山」字形，故稱「山門」。主體建築採「一埕二庭三殿」，是以「三進三殿，兩廂兩廊」的格局興建，依序為牌樓、廟埕、拜殿及水雲宮、武聖殿、大成殿。廟後為功德碑林及櫺星門和華表，還有後山花園，其上有一座八角涼亭。文武廟除了祭孔、祭關、祭岳及祭眾神祈求保佑等弘道事務外，也舉辦公益活動，例如以教育講習、慈善藝文活動，用意在對社會作出貢獻。



■ 在莊園的莫內花園歛下午茶



■ 日月潭文武廟，廟後為功德碑林及櫺星門和華表。

龍鳳宮內的月下老人祠

想要個紅線好姻緣來，參拜龍鳳宮內的月下老人祠千萬是不能錯過的，龍鳳宮前可眺望日月潭美景，龍鳳宮正殿供奉著北極玄天上帝、天上聖母及慚愧祖師。龍鳳宮旁邊的月下老人祠原本在日月潭中的拉魯島上，是南投縣知名的月老亭，但921大地震後，月下老人移到湖畔的龍鳳宮供奉，繼續牽紅線。多了月下老人祠，現今龍鳳宮更增添遊客的香火，根據當地民眾講求姻緣者「快則一個月、慢則半年。」

新的一年都期盼在情感上能有好歸宿，想求姻緣的朋友們要注意，首先要到左殿拿三支香跟金紙，還有依個人能力投香油錢，若是有另一半者，向月老稟報自己的基本資料，就可以祈求兩人感情順利、開花結果！若是還沒有另一半者，一樣先向月老稟告基本資料，還有理想對象的條件或是願望，愈詳細愈好，要抽籤詩的話，

要先詢問月老是否可以求籤，再擲筊等到可以抽籤時，到右側的圓筒抽一支籤，然後回到月老前詢問是否是這一支籤（上頭會有號碼），是聖杯就可以去拿籤詩，不是的話就要一直重複這個動作，如果一直沒擲到聖杯，也有可能是你的籤被別人拿走了。所以，不要因為幾次沒擲聖杯就緊張，如果有甚麼問題或是需要解籤都可以詢問廟祝，他們都會非常熱心的幫忙和講解。

想求姻緣的男性，則要從月老左手拉紅線，女性要從右手拉紅線，千萬別拉錯線，可是會拉錯姻緣喔！月老廟解籤人員表示，「月老的左手，紅線代表在左手邊，代表是男生的線，在右手的代表是女生的線，那男生跟女生的線一定要分開拉，拉錯線姻緣就會拉錯了。若要求紅線的話，一樣要先擲筊，詢問是否可以賜紅線，得到允許的話就從繡球上抽一條當紅線，成功找到你的另一半時，紅線不可以隨便丟掉或是化掉，這樣你的姻緣也會隨之消失不見，當得到好姻緣後，記得要回去還個願。農曆新年就快到，大家不妨也去求個姻緣，祝願新年愛情得意。



■ 日月潭旁邊的龍鳳宮



■ 據說月老廟超靈驗

旅遊資訊

哈爾濱冰雪大世界開園



遊客在哈爾濱冰雪大世界園內遊玩。



禮花在哈爾濱冰雪大世界上空綻放。

文、圖：新華社

剎那美景

圖：新華社



夜光中的冬櫻花
■ 昆明紅塔西路上綻放的冬櫻花



蝦塘「水墨」繪出海灣田園美景
■ 日落時分的欽州灣蝦塘景觀