

上班未「迫爆」開學見「真章」

海園站 10時半現人龍 市民憂負荷量受考驗



■昨日下午班時間金鐘南港島線月台人流暢旺，未見有「迫爆」情況。

莫雪芝攝



莫雪芝攝



潘達文攝

香港文匯報訊(記者趙虹、莊禮傑)昨日是港鐵南港島線開通日，適逢是聖誕假期後的第一個上班日，鐵路的承載能力及金鐘大轉車站能否負荷成為焦點，全日新線運作亦大致暢順，未經太大考驗，未見有「迫爆」月台情況。有選搭南港島線的市民認為較易預計上班時間，也有人指新線可為自己節省約20分鐘，但同時有在金鐘轉車的市民感覺人流有增加，並指昨日仍是學校假期，港鐵其實並未受到真正考驗，認為要待1月3日學校復課才見「真章」。

昨早約8時，金鐘站的上班人潮開始湧現，大批市民由荃灣轉乘至港島線，多數等候一兩班車即可上車，運作亦大致暢順。現場亦有多名港鐵職員在各個前往南港島線的出入口處，舉起告示牌提醒有需要的市民轉線。

至於南港島線各沿站，各卡車月台處均有一名職員協助市民上落，當中海園公園站的出入人龍於早上10時半起開始湧現，一度需要緩慢移步向前。居於石硤尾的杜小姐平日需趕到鰂魚涌上班，並在金鐘站轉車。她表示，雖無需乘搭南港島線，但感覺昨日人流稍為增加，擔憂日後人流再增加的話，將超出列車的載客負荷量。

市民料省10分鐘至20分鐘

林先生由深井出發，到海洋公園上班。他表示，過往均需到中環站出閘，轉換巴士到海洋公園，但昨日則可乘搭列車直達，交通較以往方便，估計節省近10分鐘至20分鐘。不過他認為，昨日人流稍為增加，而站內指示不夠清晰，有改善空間。

列車準時 易預返工時間

同樣需到海洋公園鄰近地方上班的鄧先生從旺角出發，平日常乘搭171號巴士前往工作地點，但時間難以事先預計，「可以等一小時都上唔到車。」他認為，列車行車時間精準，較易預計上班時間。

青衣居民黃先生則乘搭南港島線到黃竹坑，再轉巴士到工作地點香港仔。他指出，過往交通普

遍需時一小時半，相信列車通車後可節省15分鐘。

最開心賽馬日不用塞車

他又指，過去每逢周三跑馬地賽馬日及周五夜，香港仔隧道均例牌塞車，15分鐘的路程分鐘需要45分鐘至一小時，故對列車開通感開心，至少不用塞車。

至於在傍晚下班時間，南港島線亦未受太大考驗，人流不算太多，未出現「迫爆」月台情況之餘，駛離金鐘站的列車亦未見擠擁，一班列車已可以消化大部分人流，而月台上有不少職員維持秩序之餘，港鐵亦不斷有廣播提示乘客上車月台，列車大部分時間都只使用一邊月台，在人較多的時間亦有列車進入另一邊疏導人流。

市民譚先生表示，以往會在金鐘站轉乘巴士返回位於海怡半島的家，昨日試坐港鐵，認為雖然要下數層才到月台，但指示尚算清晰，會再視乎情況才決定會否更改回家的方法。

港鐵站巴士站乘客兩極

在傍晚同一時分，於金鐘前往海怡半島的新巴590A號及城巴90號巴士站，排隊上車的乘客寥寥可數，更有班次巴士沒有載客，或只得數名乘客上車，與港鐵站內人流暢旺的場面成強烈對比。

另外，在香港仔隧道收費廣場，以往塞車的場面也不再復見，惟在堅拿道天橋往紅隧方向仍有多車情況。

市民盼加密接駁巴班次

香港文匯報訊(記者馮健文)為配合港鐵南港島線開通，運輸署為居於距港鐵站較遠地區的居民，提供8條重新編排的接駁公共運輸服務，其中7條的總站或中途站均設於黃竹坑港鐵站的公共交通匯處。不過記者昨晨到交匯處視察，發現人流不多，不少市民均認為接駁巴士及小巴的班次較稀疏，希望有改善。有站長及司機指，乘客不算多，當市民熟悉新線及新安排後，希望會有改善。

葛量洪醫院乘客嫌班次疏

黃先生昨晨帶同9歲甥甥前往葛量洪醫院看眼科，乘南港島線到黃竹坑站轉乘5M專線小巴到醫院，可是因一班車剛剛駛走，他們

需等候15分鐘才可乘搭下一班車。他認為，路線班次較疏，如加密至10分鐘一班會較理想。

林太太攜5歲兒子前往葛量洪醫院覆診。她先從香港大學站搭西港島線，再轉乘南港島線到黃竹坑站搭5M。

她指，現時乘搭港鐵加一程小巴，會較以往需搭兩程小巴為快，但因來到需候車，令行程被拖慢。她同樣希望班次能加密。

居於將軍澳的張小姐以往到數碼港上班，會先乘港鐵到銅鑼灣再轉搭小巴。昨日她嘗試搭新港鐵線到黃竹坑，欲轉搭69A專線小巴往數碼港，卻因小巴剛駛走而再等15分鐘。她也認為此線班次較疏，希望日後有所改善，但她仍會考慮再搭，因在銅鑼灣轉車，或會遇上

香港仔隧道塞車的問題。

石排灣居民葉先生與太太，昨乘4M專線小巴前往黃竹坑，再轉搭港鐵前往銅鑼灣。他指，小巴班次可以接受，指示亦清晰，亦有人在站頭維持秩序，不過他認為車費4.2元略貴，因為如乘巴士車費只需3元多，故日後只會在香港仔隧道塞車時，才會選擇港鐵。

小巴職員信日後改善

4M專線小巴站職員表示，乘客量已比預期多，由石排灣開出的班次不少均爆滿，相信日後有更多宣傳，居民更熟悉新路線和安排後，會有更多居民乘搭。



■黃生與姨甥女 馮健文攝



■張小姐 馮健文攝



■林太太與兒子 馮健文攝



■葉先生與葉太太 馮健文攝

遊客讚夠快 增遊玩時間

香港文匯報訊(記者趙虹)南港島線(東段)途經海洋公園，為市民及遊客帶來便利。有遊客認為交通較以往方便，可騰出更多時間遊玩的時候，亦增加了日後入園遊玩「夜場」的意欲。亦有的士司機認為列車開通雖會吸納部分客源，但因為的士比列車更能「點對點」到達，對生意額仍有信心。

南港島線昨日首日開通，由金鐘伸延至南區，途經海洋公園、黃竹坑、利東，及海怡半島共4個站，當中不少遊客選擇搭列車到海洋公園這個必到景點。

內地客盼玩海園夜場

在上海工作的黎先生過去曾到訪海洋公園約三次，每次均自行駕駛私家車前來。昨日選擇搭列車的他表示，列車比他預期中好，大讚夠快，又指，知道有巴士直達園內，但仍會選擇搭列車。海洋公園本月初宣佈推出「夜場」，吸引上班族入園內遊玩及消費，黎先

生直言，由於交通比以前方便，屆時若在港工作，亦會下班後入園遊玩。

來自浙江的個人旅遊客葉先生昨日首次入園內遊玩，由於事先獲在港親戚通知有列車直達，故由金鐘選擇搭列車到海洋公園。他認為，列車較巴士快捷，且節省時間，讓他有更多時間在園內遊玩，很方便，日後亦會帶同子女來訪。

外國客：比預計中早到

新加坡遊客Dhinesh表示，6年前曾到訪園內，當時由金鐘轉搭巴士前來，今次則在同事的通知下選擇搭列車，坦言猶如把香港各區亦連接一起，交通方便，且「比預計中早到了」，可騰出更多時間遊玩。

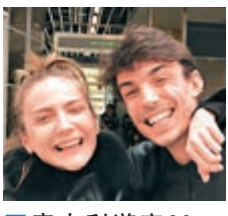
意大利遊客Matteo及Camilla亦事先獲導遊告知，故乘搭列車首次到訪園內，均認為交通很便利。

雖然列車直達園內可提高交通便利度，但

有市民認為當中有改善之處。過去曾到園內遊玩的黃小姐指出，過往由荃灣站到金鐘站，再轉搭直達巴士到園內，前後估計費時約一小時，而列車則可提前10分鐘到達，省時不少。不過，她認為，海洋公園站遊客多，但月台狹窄，令人寸步難行，加上出閘機太少，擔憂日後遊客增多時，隨時要「排長龍出閘」。

生意前景 的哥「兩睇」

列車的開通，預料亦會分薄其他同路線的交通工具客源。載客入園的的士司機黎先生對日後生意感擔憂，認為列車會吸納部分遊客生意。另一名的士司機陳先生亦同樣載客入園，對生意前景卻感樂觀。他承認列車開通確會吸納部分客源，但相信未必每名遊客都知道列車直達入園，加上的士始終比列車更能「點對點」到達，因此對生意額仍有信心。



■意大利遊客Matteo(右) 馮健文攝



■新加坡遊客Dhinesh 馮健文攝



■葉先生(右) 馮健文攝



■黃小姐 馮健文攝



■的哥陳先生 馮健文攝



■的哥黎先生 馮健文攝

郭偉強憂容量不足 促增優惠保班次



■郭偉強(右二)昨日早上與社區幹事及義工使用港鐵南港島線服務。

香港文匯報訊(記者趙虹)令人引頸期盼的南港島線(東段)昨日通車，運作情況備受關注。工聯會立法會議員郭偉強昨日視察各站首日通車情況，批評車費較乘搭巴士高出3元以上，又擔憂三卡車設計的列車未能消化下月學校復課時的人流，促請港鐵提供車票優惠的同時，亦要保持每兩分鐘一班車的密度安排。

郭偉強昨早聯同南區社區幹事陳榮恩及兩名義工乘南港島線，由海怡半島站到金鐘站，並視察各站的首日通車情況。他事後見傳媒時表示，人流較預期中少，認為未到人流高峰時期，運作亦大致暢順。他表示，以往上下班的繁忙時段，出入香港仔及灣仔起碼要半小時，相信南港島線的開通可為當區居民節省不少交通時間。

下月學校復課「三卡唔夠」

郭偉強指出，南港島線列車屬三卡車設計，可載運的客流量不多且有限，加上所有月台均配合三卡車設計，不但未有預留有利日後增設車廂的空間，且月台空間狹窄。他擔憂下月3日學校復課時，大批學生使用鐵路服務時，三卡車的列車未必足以應付及消化人流，形容這亦是南港島線下的隱憂。

居於田灣的郭偉強續說，若是上下班的交通繁忙時間，他亦會轉搭港鐵到灣仔、金鐘等地，皆因可節省途經香港仔隧道的塞車時間。但若是其他非繁忙時段，他寧願乘搭巴士。他解釋，過去乘搭巴士只需不足5元車費就可到達金鐘及中環，但乘搭南港島線則需約7元，若再加上轉乘車費，交通費成本可想而知。

倡運輸署延遲巴士重組

郭偉強相信，南港島線對上班族存在一定吸引力，但對長者、家庭主婦等居民的吸引力有限。

他又指，不少居民反映要求列車通車後，也要保留71號黃竹坑到瑪麗醫院的循環巴士線，惟最終仍未如意，該路線被取消。他認為，區內不少年長居民，不時需要到鄰近的瑪麗醫院覆診，取消路線將嚴重影響他們日後的日常出入，故建議運輸署延遲巴士重組計劃。

對於香港仔、田灣及華富等南區居民仍未能直接使用港鐵服務，郭偉強稱，近期聽到更多市民的聲音，是希望南港島線西段路線工程盡快上馬，而這段服務需求量大，希望不會是3卡車廂。他又要求港鐵提供車票優惠的同時，亦要保持南港島線每兩分鐘一班車的列車密度安排，否則將難以消化在月台上輪候的市民。

他又提到昨日發現金鐘站南港島線月台的地面，與列車地面高低不一致，當列車進站時竟有兩吋至三吋的高度距離，乘客很容易被絆倒或踏空失去平衡，他促請港鐵改善情況。