

資金追落後 中廣核再獲捧

紅籌國企 高輪 張怡

內地股市昨日依然缺乏太大起色，上證綜合指數收報3,096點，升0.13%。至於港股則維持反覆攀升的勢頭，恒指走高至23,919點收報，升0.75%。資金持續流入港股，中資股尋寶熱也告升溫，有表現的板塊或個股也告增多。事實上，洛陽玻璃H股(1108)因涉籌劃重大事項，即使A股昨起停牌，H股依然成為熱錢追捧對象，曾高見6.73元，收報6.6元，仍升38.95%。洛陽玻璃為AH股折讓較大股份，同屬折讓較大的京城機電(0187)、昆明機床(0300)等亦漲逾7%。熱錢持續流入估值較為偏低的港股，落後中資股後市仍不妨看高一線，中廣核電力(1816)是可留意對象。集團較早前公佈截至6月止上半年業績，收入錄得130.74億(人民幣，下同)，按年增加36.3%；毛利66.14億元，上升42.8%。純利35.98億元，增長3.4%，每股盈利7.9分。維持不派中期息。扣除匯兌損益淨額影響，期內純利38.32億元，增長35.6%。業績符合市場預期。「十三五」能源規劃中，自2016年開始，每年興建6座至8座新的核電站；預計到2030年，中國將有超過110座的核電站投入運作，在發電能力和運行數量方面超過日美，成為世界最大的「核能強國」。中廣核作為核電股龍頭，有望成為未來行業復甦的主要受惠股。早前市場擔心台山核電廠安全問題，已拖累中廣核跑輸大市，在資金追落後下，不妨伺機收集。上望目標為4月下旬以來阻力位的2.77元(港元，下同)，惟失守2.22元支持則止蝕。

金沙領漲 購輸掙11897

金沙中國(1928)昨收報34.5元，升4.39%。若繼續看好該股後市表現，可留意金沙瑞信購輸(11897)。11897昨收0.232元，其於今年12月15日最後買賣，行使價為34.93元，兌換率為0.1，現時溢價7.97%，引伸波幅34.2%，實際槓桿7.6倍。此證仍為價外輪(約1.25%價外)，惟數據仍屬合理，交投暢旺，可作吸納之選。

上海股市盤面述評

【大盤】：內地股市昨反覆震盪，惟兩市成交跌近兩成至4,491億元人民幣。上證指數全日波幅只有12點，收報3,095點，升4點或0.13%。深成指反覆上揚，高見10,863點，收報10,851點，升12點或0.12%。滬深300指數收報3,339點，跌1點或0.04%；創業板指數收報2,223點，升11點或0.52%。

【投資策略】：次新股、水泥相關股份升逾2%；石油、化工、煤炭及房地產股靠穩。發改委召開穩定煤炭供應、抑制煤價過快上漲預案啟動工作會議，惟會議未放開總產量限制，焦煤炭股拉升。

內地最新公佈的外貿數據和外匯儲備數據整體偏中性，對市場影響不大，不過人民幣貶值壓力暫時下降，資金流走速度相對有所減慢，股市短線走勢偏上。技術上，上證突破了「三角形整固」態勢後走勢偏上，惟成交再次回落，股指有可能先窄幅震盪一段時間，但整體態勢仍偏向走上，維持短期目標3,140點，有持貨的投資者可多等一會，未有的則可小注吸納，但不宜大手買入。 \*統一證券(香港)

AH股 差價表 9月8日收市價 \*停牌

Table with columns: 名稱, H股(A股)代號, H股價(港元), A股價(人民幣), H比A折讓(%)

股市 縱橫

智能停車場有景 中海重工發力

港股昨再有177點進賬，收報23,919點，創逾一年高位，預計市場尋寶熱可望逐步升溫。從事造船相關業務多年的中海重工(0651)，看中內地大力推動城鎮化下產生剛性需求的停車場板塊，並充分運用集團在機械加工方面的優勢，令新舊業務產生協同效應，盈利前景值得看好，適逢該股尚處於年內偏低水平，論值博率仍在。

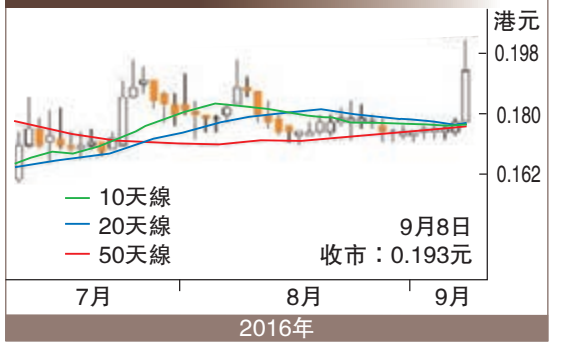
三年目標營運20萬個車位

中海重工於6月下旬與獨立第三方中冠鴻安及首鋼綠節成立新公司，對中國智能停車設施進行投資。新公司初始註冊資本4,500萬(人民幣，下同)，中海重工將出資2,065萬，佔45.89%。另外，集團又於6月底與江西南昌旅遊訂立一份戰略合作協議。根據協議，雙方將就迎回南昌艦及於江西省南昌市的開發相關軍事主題公園開展合作；雙方亦協議成立一間合資企業，進行南昌停車設施的智能化

改造，以配合南昌旅遊業的發展。合資企業的註冊資本本將為2,000萬元，集團及南昌旅遊分別注資60%及40%。

內地大城市停車難的問題突出，國務院總理李克強去年在「兩會」上便明確表示，將加快建設城市停車場。中海重工看準其中商機發展智能停車場，無疑可以成為國策的受惠股。據悉，集團現正加快停車場佈局，開拓停車設施、電動汽車充電設施及停車場項目管理的研發和銷售產業鏈一條龍服務，目標3年內實現運營管理20萬個車位。在資本開支方面，集團預計，連同未來目標中首運營管理20萬個車位的成本，以及生產製造設備的開支，預計總投入將超過20億元。不過，由於集團具有融資租賃的業務，以及來自合作夥伴的投資等，真正需要動用的資金只有約3億至5億元，不會對集團構成太大負擔。對中海重工來說，發展智能停車場業務是一個跨

中海重工(0651)



領域的發展，但集團於去年底相繼與具有國企背景的深圳賽格和中安安訂立合資協議，共同開拓智能停車場及電動汽車充電設施等業務，同時完成收購從事機構停車設備生產的山東瑞通股權，轉型方向十分明確。中海重工力拓智能停車場大有可為，雖暫時未在業績中反映，但股價仍低迷，則不失為中線低吸機會。

昨日股價突然發力，曾搶上0.202元(港元，下同)，收報0.193元，仍升0.015元或8.43%，成交大增至1.62億元。中海重工買盤動力顯增，幕後似靜極思動，中線目標看年高位的0.3元。

基金增持龍頭環保股

美股隔晚互有升跌，納指四連漲迭創新高，收報5,284，升0.15%；道指則回軟12點，收報18,526。在日圓升上101下，日股跌0.32%失守17,000關，台股回吐急跌2.14%，多數市場向好，印度升0.41%，越29,000關。中國8月進出口數據3勝預期，內地A股反應靠穩，上證指數微升4點，收報3,096。港股早段低開後曾退至23,664，其後內地進出口數據利好而重拾升勢，並突破23,900，高見23,929，並以23,919報收，全日升178點或0.75%，成交增至772億元；國企指數企穩10,000點大關。騰訊(0700)、中移動(0941)及中資金融、港地產股續漲，基金增持環保、設備股等優質股成特色。

司馬敬



數碼收發站



港股透視



葉尚志 第一上海 首席策略師

意的是，近期大市成交量已見激活並提升至700億元以上，如果成交量未能保持又或出現縮降，要提防是市場購買力被消耗的信號跡象，宜多加注視。操作建議，建議要繼續注意短線追高的風險，也可以考慮趁高鎖定一下利潤，短期防守意識要有所加強，好為後續操作作好準備。

博彩股抽升 大市超買嚴重

恒指繼續反覆震盪，出現先跌後回升的走勢，午後在澳門博彩股的抽升下，市場人氣獲得激發提振，帶動大盤創出新高點23,929。恒指收盤報23,919，上升178點或0.74%；國指收盤報10,008，上升38點或0.38%。另外，港股本板成交量有772億多元，而沽空金額有85.5億元，沽空比例略為回升至11.07%。至於升跌股數比例是941:591，而日內漲幅超過10%的股票有32隻，日內跌幅超過10%的股票有5隻。技術上，恒指的9日RSI指標仍

內地早前公佈製造業PMI回升後，昨天公佈8月進出口數據亦向投資市場帶來正面信息，海關總署公佈，以美元計，8月份內地出口下跌2.8%，進口則上升1.5%，貿易盈餘為520.5億美元。以人民幣計，8月份出口及進口分別增長5.9%和10.8%，貿易盈餘為3,460億元人民幣。兩種貨幣計價產生的進出口不同增速主要源於匯率差異。

上述數據重點看進口，反映內地需求上升，既反映經濟層面向好，同時對世界經濟帶來正面影響，特別是資源原材料輸出國。

昨日港股在周三稍回46點後，昨天再拾升勢，並突破23,900，大有上破24,000關之勢，騰訊止跌回升成拉升主角之外，相對落後的中移動成為接力推升重磅股，昨升1.9%，收報96.25元，成交15.77億元。

北水13.5億掃匯豐破紀錄

踏入9月以來，港股累升4.1%跑贏區內股市，而港股在24,000關前欲跌還升，除外資基金回流外，並得力於北水繼續滾滾南下，昨天總成交86.89億元人民幣(下同)，買入70.38億元，賣出16.51億元，淨流入達53.87億元，超過近幾天的大成交額，其中以匯豐(0005)最為矚目，有13.56億元淨流入，創港股通開通以來最大紀錄，以昨天匯豐成交25.23億港元計，北水淨買入相當於總成交額的62%，足見北水對匯豐的左右力量，昨天匯豐收報59.30港元，升0.25港元。至於建行(0939)、工行(1398)、中行(3988)分別

獲4億元至6.1億元掃入。值得一提的是，騰訊昨獲4.94億元淨流入，大媽也願意高追，令人意外。另一方面，內地A股雖然牛皮橫行，但基金北上增加趨勢，昨滬股通有7.93億元淨流入A股，並續有3.2億元淨買入平保(601318)。

保利協鑫急升7%省鏡

港股升近24,000關，基金補倉積極，特別是績優而受惠國策的環保、核電設備、新能源板塊。表現悅目者，數上海電氣(2727)急升5%，收報3.74港元(下同)，成交增至1.85億元；光大國際(0257)升3%，收報10.90元，成交1.14億元；保利協鑫(3800)升7.2%，收報1.19元，成交大增至5.17億元。個股方面，盛京銀行(2066)突急升2.1%，收報9.20元，成交256萬元；屬乾升現象，反映此股貨源盡入強者手，股價已回升上港資大仔沙買入水平。

另一有「大時代」味道的悅目股份，為金誠控股(1462)，昨天突破10元關，收報10.20元，挺升0.73元或7.7%，成交2,990萬元。在本周四日內，每日都跳升，由上週五的7.45元，先後漲破7、8、9、10元關，累漲達2.75元或37%；倘以8月3日5.70元計，月餘更狂漲近八成，市值大漲至37.9億元，PE(市盈率)212倍。金誠前身為雅駿，在港提供屋宇設備工程服務，內地金誠資產管理收購「借殼」之後，市場一直憧憬其母公司注入醫療、文化、金融業務，甚至新城鎮化項目。金誠市值狂升後，相信有關注項目快將揭盅。

強勢股回調 追逐落後股

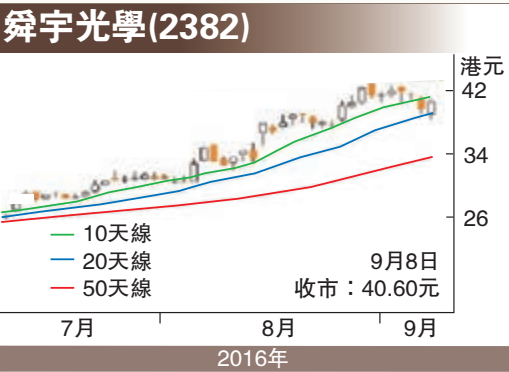
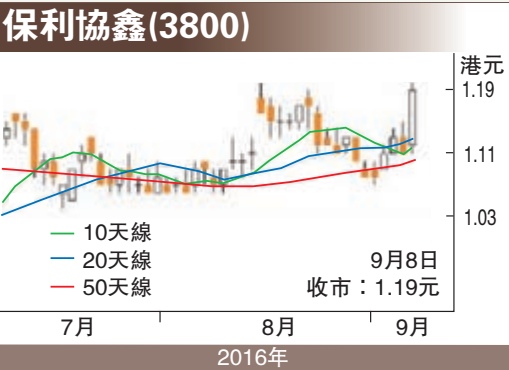
高企於82.2，超買狀態依然嚴重有待改善。

內險走強 光伏板塊突出

從盤面來看，市場的回吐壓力意願是有所增加的。其中，騰訊(0700)在周二創出歷史新高216.8元後，雖然面書(FB.US)和亞馬遜(AMZN.US)在過去兩晚都能再度創出新高，但是騰訊未能繼續乘勢跟進，其股價周四回升0.84%至215元收盤。在大盤進入尋頂格局發展的背景下，市場風格出現了階段性的改變。股價在近期領漲衝高的強勢股，如吉利汽車(0175)和舜宇光學(2382)等等，普遍都在面對回吐壓力。吉利汽車逆市下跌0.14%，而舜宇光學在周三放量下挫4.34%後，反彈回升2.26%。資金轉為追落後，近期內險股就出現了相對走強，而光伏板塊如保利協鑫(3800)和協鑫新能源(0451)，表現亦見突出，分別上升7.2%和16.27%。

道指標普指數頂背馳

內地公佈了8月進出口數據，以人民幣來算，按年分別上升10.8%和5.9%，表現遠勝市場預期，但是消息對A股的刺激不大。A綜指震盪收漲，微升0.13%至3,095收盤，滬深兩地成交量回縮至4,490億多元人民幣。美股方面，納指連續兩日向上突破創歷



史新高5,287，但是道指和標普500依然未能跟上，仍受制於前高點18,668和2,193以下，相關指數頂背馳的走勢未能改觀，要提防美股回吐壓力將有加劇機會。

(筆者為證監會持牌人士，沒持有上述股份)

證券 推介

智能電視暢銷 TCL多媒體走俏



金利豐證券 研究部執行董事 黃德几

TCL多媒體(1070)公佈，今年8月份LCD電視機銷售量較去年同期上升24.4%至201.87萬台，其中智能電視機銷售量為111.28萬台，按年增長71.2%。累計今年首8個月LCD電視機銷售量較去年同期上升17.0%至1,226.99萬台，智能電視機銷售量則按年升86.5%至606.79萬台。預計內地家庭續有「換機潮」，智能電視銷售表現料向好。

新興市場巴西增幅大

中國市場方面，受惠於互聯網客戶訂

LCD電視機銷售量856萬台，按年增長10.9%。中國市場LCD電視機銷售量增長4.6%至428萬台；海外市場LCD電視機銷售量上升18%至428萬台。

期末，集團現金結餘26.8億元，較2015年同期少6.3億元。由於現金多於計息貸款總額，故集團的資本負債比率為0%，財務穩健。走勢上，8月31日跌至3.84元止跌回升，先後重上10天和20天線，STC%K線繼續走高於%D線，MACD牛差距擴大，短線走勢有望改善，可考慮4.05元吸納，反彈阻力4.6元，不跌穿3.84元續持有。

本欄逢周五刊出 (筆者為證監會持牌人士，沒持有上述股份)