

# 權力與榮耀 盡現楚式青銅器

20世紀60年代以來，湖北發掘了5000餘座楚墓，出土的大量青銅器展現出當時第一流的青銅鑄造水平。楚人根據自己的傳統，在青銅器表現形式、組合關係和裝飾手法等方面進行創新，將中原遠遠地拋在了身後。日前，由廣東省博物館與湖北省博物館聯合舉辦的《問鼎：楚式青銅器特展》，透過多件館藏青銅器，直觀呈現楚式青銅器的特質，講述出周代禮樂制度的變遷與楚國在青銅器鑄造方面的成就和對中華青銅文化的貢獻，展覽展至本月16日。

文字整理：香港文匯報記者 張夢薇（廣東省博物館提供資料）

青銅器作為周禮的載體，常被用來祭祀天神與祖先，是區分貴賤等級的標誌。任何諸侯都不能僭越禮制，更不能問「鼎」大小。東周時期，周王室衰頹，禮崩樂壞，諸侯並起。地處南方的楚國，國力日盛，虎視眈眈中原，意圖替代周王室，稱霸天下。

今次的展覽分探礦鑄銅、鐘鳴鼎食、祀前淨手、犀甲金戈、生活雜器、華美紋飾六個板塊，展出了由湖北省博物館和廣東省博物館珍藏的相關青銅器藏品等共83件文物，包括發掘自曾侯乙墓、荊門包山墓、紀南城墓、九連墩墓等多個大型墓葬的器物。



■ 展覽現場

## 曾侯乙青銅建鼓座

戰國，隨州曾侯乙墓出土，高50厘米、直徑80厘米，湖北省博物館藏

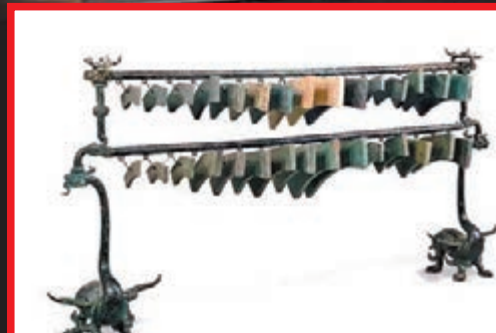
建鼓底座作為樂器附件，用於承插建鼓貫柱，穩定建鼓。圓形底座由空心圓柱和糾結穿繞的圓雕群龍組成。底座內由網狀銅梗構成，外壁飾淺浮雕龍紋，有四個環鈕套接圓形提手。底座上方環繞八對圓雕大龍，其間夾著數十條糾結穿繞的小龍。小龍首尾糾纏，向上攀爬，給人紛繁變幻、生動有序的奇特感受。柱口緣有「曾侯乙作持」銘文。龍身及底座外圍鑲嵌綠松石，出土時多已脫落。冶金專家認為該器是春秋戰國時代青銅鑄造藝術的巔峰之作。隨著科技發展，許多國寶都有惟妙惟肖的複製品，但該件建鼓底座由於工藝複雜，現代鑄造工藝無法復原，至今未有複製品。



## 曾侯乙編磬

戰國，隨州曾侯乙墓出土，高109厘米、寬215厘米，湖北省博物館藏

磬架由青銅製的龍首、鶴身怪獸等構成，獸舌上有「曾侯乙作持用終」銘文，橫樑與立柱施線條流暢的錯金雲紋。橫樑底等距焊鑄銅環，以串掛鈞磬。磬塊由石灰石或大理石磨製，共32具，刻有編號和樂律的銘文，分上下二組懸掛於橫樑之上。作為古代的打擊樂器，曾侯乙編磬可與同墓出土的編鐘相配，撞鐘擊磬，金石和鳴。



## 九連墩青銅鬲及匕

戰國，秦陽九連墩1號墓出土，湖北省博物館藏

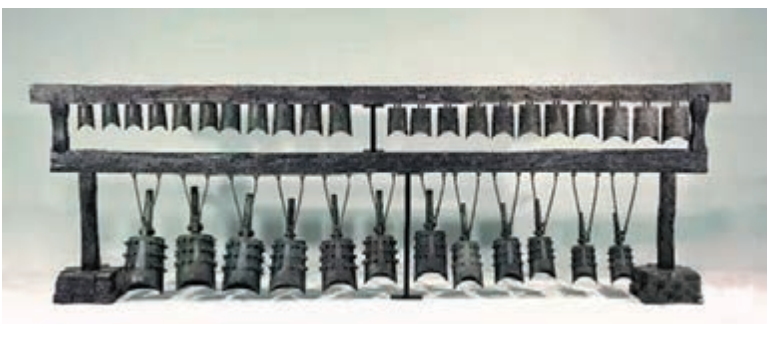
青銅鬲，源自新石器時代的陶鬲，是煮粥器，最早出現於商代早期，西周中期以後盛行，至戰國晚期從祭器和生活用品中消失。早期青銅鬲的器形為大口、袋狀腹、錐形足。袋狀腹的作用是為增大受熱面積，但多數青銅鬲紋飾精美，不宜火煮。商代晚期後，袋腹逐漸蛻化。西周中期出現了寬腹平檔的鬲。春秋戰國時期，鬲常以偶數組合與列鼎同葬，但也有墓葬，如九連墩1號墓，就出土了九件素面小銅鬲，且均附銅匕。出土時匕置鬲內，匕鏤空，扁平長柄有套環。



## 九連墩1號墓編鐘

戰國，秦陽九連墩1號墓出土，長481.8厘米、高149.8厘米，湖北省博物館藏

2002年底，湖北秦陽九連墩1號墓出土了一套編鐘共34件，其中上層鈕鐘兩組22件，下層一組甬鐘12件，是出土的楚國編鐘中件數最多的一套。《周禮·春官》中關於「樂懸之位」的記載言：「王，宮懸；諸侯，軒懸；卿大夫，判懸；士，特懸。」九連墩出土的編鐘與編磬分兩面懸掛，為判懸。從編鐘與編磬的懸掛組合，可以判斷出墓主人的身份為卿大夫。



## 楚屈子赤角簠

春秋中期，隨州鱧魚嘴出土，長27.7厘米、寬20.7厘米，湖北省博物館藏

器、蓋同形，直口斜壁，矩形圈足。器腹對稱環耳，蓋緣相對六個獸首銜扣。通體飾細密的蟠虺紋。簠底、蓋內壁均有6行31字銘文：「唯正月初吉丁亥，楚屈子赤角簠，其肩壽無疆，子子孫孫永保用之。」說明這件簠是楚氏赤角為其仲女媧出嫁鑄造的媧器，即陪嫁物品。屈、景、昭為楚國三大家族，本件為存世僅見屈氏之媧器。



## 楚屈子赤角簠（銘文）



## 曾侯乙青銅簠

戰國，隨州曾侯乙墓出土，高31厘米、口徑22.3厘米，湖北省博物館藏

蓋頂中心為五瓣蓮花形蓋鈕，蓋腹有鑲嵌的紋飾。器身飾連鳳紋、雲紋、稜形紋、鳥首龍紋等。器蓋內和內壁各有銘文：「曾侯乙作持用終」。器身腹部兩側各有捲曲成弓形的龍形耳，龍形耳的頭部作鳥獸形。曾侯乙墓雖為曾國墓，但其出土器物具有明顯的楚式青銅器風格，與浙川下寺等楚墓出土的青銅器特點相同，顯示其深受楚文化影響，是楚文化的重要組成部分。

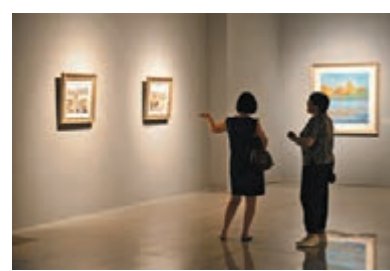


# 滬父女畫家畫太行只為圓兒時夢

香港文匯報訊（記者 楊奇霖）不久前「太行意象——陳變君 陳穎油畫展」在山西博物院會展中心開展，本次展覽共展出陳變君、陳穎父女的油畫作品百餘幅，分為「天下之脊、靈性之水、山鳴谷應、古今時空、四季肖像、感悟人文」六個板塊，系統展示了畫家「覽識蒼茫、感悟鑄魂」的藝術心跡，並完整表現畫家用油畫語言來描繪中國山水、演繹太行神奇的藝術嘗試和挑戰。



■ 陳穎



■ 「太行意象——陳變君 陳穎油畫展」在山西博物院開展。



■ 「太行意象——陳變君 陳穎油畫展」作品

陳變君、陳穎父女二人多年來研究中國繪畫史上的北方山水，置身於太行，精心觀察，認真寫生，深入研究，悉心創作，極大地增強對北方山水的感悟，在山水視覺格局、文化養成、繪畫語彙、藝術張力和全域智慧上都有新的藝術突破和補充完善，表現出深厚的積澱和藝術風範。

作為長期工作生活在上海的畫家，被問到為何會想着畫北方山水——太行時，陳變君表示，這是源於兒時的一個夢，太行山是山水畫的起源地，太行山是一種文化符號，太行文化和太行精神更值得大家感悟。「這次展出116幅作品，尤其是作為畫冊上封面和封底的兩幅，尺幅雖然不大，但我們下了很大功夫，自以為體現了太行精神和太行文化。這次作品在山西博物院展出一個月，也期盼觀眾喜愛這樣的作品，能看出太行精神和太行文化，能看出不一樣的太行，能看出南方人也能畫太行。」陳變君直言。

樣一個主題在山西辦展。我們通過油畫這一個特別的元素，來表現中國傳統的北方山水。」

陳變君，1952年7月生於上海，籍貫浙江寧波。曾任上海博物館館長。現任上海市文物管理委員會副主任，研究員，博士生導師，兼亞歐基金會博物館協會執委，美國亞洲協會國際理事會理事，國際博協中國國家委員會副主席，中國博物館協會副理事長，中國2010年上海世博會主題演繹顧問、總策劃師。享受國務院頒發的政府特殊津貼。曾舉辦「視覺意象——陳變君油畫展」、「上海的香格里拉——陳變君崇明水墨寫真展」、「西藏之旅——陳變君、陳穎水墨寫真作品展」、「一個博物館人眼中的故宮——陳變君油畫展」、「故宮意象——陳變君、陳穎油畫展」、「上海意象——陳變君、陳穎油畫展」等展覽，書畫作品被上海美術館、劉海粟美術館、世博會博物館、遼寧省博物館、西藏博物館、河北省博物館、南京博物院、日本島根美術館等收藏。被英國劍橋世界名人傳記中心授予「世界名人」證書和「20世紀2000名傑出科學家」證書。被意大利共和國授予意大利「仁惠之星」騎士勳章和證書。

## 藝訊

### 湯顯祖故里

### 首發臨川版湯氏畫像

中新社電 為紀念中國明代著名文學家、戲劇家湯顯祖逝世400周年，其故里江西撫州日前首次對外發佈臨川版湯顯祖畫像。畫像依據史料及撫州湯顯祖後裔相貌特徵而作，反映了湯顯祖中壯年時期（40歲上下）的形象。

湯顯祖，中國明代戲曲家、文學家，江西撫州臨川人，有「東方的莎士比亞」之稱，被聯合國教科文組織列為世界一百位文化名人之一。其戲劇作品傳播到英、日、德、俄等國家，被視為世界戲劇藝術的珍品。

史料記載，湯顯祖一生曾有過兩次畫像，一次是在南京任上（已失傳）；一次是辭官歸里後近60歲時，遂昌派請畫師徐侶雲來臨川為他畫像，原像也失傳。目前傳世的，一是清道光年間（1838年）陳作霖摹寫徐侶雲的湯顯祖晚年畫像，二是在國家博物館收藏的清代畫師葉衍蘭繪製的湯顯祖畫像。

據「中國·撫州湯顯祖國際研究中心」主任吳鳳雛介紹，人在少年、青年等不同階段相貌會有所變化，但氣質神態應一以貫之，同時受時代畫風、審美觀念、畫師創作手法等影響，傳世的湯顯祖中年、晚年畫像各有所不同。

吳鳳雛表示，此次推出的臨川版湯顯祖畫像，是中國美術家協會會員王燕依據史料及撫州湯顯祖後裔相貌特徵而創作，反映的是湯翁中壯年時期（40歲上下）的形象。

據介紹，在創作中，作者以白描稿為基礎，注重人物用線的頓挫起伏，眼神的刻畫描繪等，整體風格上努力追求一種古樸、有學者氣質的中年湯顯祖形象，畫中沒有把頭戴浩然巾的湯顯祖服飾畫得太新，而是表現得樸實有加；表情上呈現出若有所思的遐想狀態。

吳鳳雛稱，色彩稿分別用紙本和絹本繪製，最後採用的正稿是絹本，「古代的畫大多數是畫在絹上的，盡量接近傳統才能更好地表現人物神態，絹的材質可以將人物表情畫得更細膩。」