

華能估值偏低博反彈

紅籌國企 高輪 張怡

內地股市昨走勢波動，上證綜指曾失守2,800關，收報2,836點，僅跌0.04%。至於港股依然未脫尋底走勢，並回落至2萬之下完場，收報19,915點，跌0.7%。市場投資氛圍不佳，惟中資板塊或個股仍以個別發展為主，當中中海油田服務(2883)漲5.25%，為升幅最大的國指成份股。

華能國際電力(0902)在昨日弱市下的抗跌力尚佳，早市曾高至5.56元，其後逐步回調，在退至年低位的5.4元再獲支持，最後以5.44元平收，論走勢依然跑贏大市，短期築底也有望暫告一段落。華能股價尋底，相信與較早前公佈的業績未如理想，加上有策略股東減持，都成為其受壓的原因。

華能較早前公佈截至今年3月底第一季業績，股東應佔淨利潤39.5億元(人民幣，下同)，按年跌21.58%；每股賺0.26元，按年跌25.71%。期內發電量按年下跌6.89%至768.6億千瓦時，售電量亦跌6.76%至727.23億千瓦時，加上國家下調上網電價，都影響其盈利表現。另外，據港交所顯示，摩根大通於5月4日以每股均價5.533元(港元，下同)，減持2,005萬股，維持持有的權益仍達10.99%，續為最大外資策略股東。

儘管集團業務前景欠明朗，大行加入唱淡也利淡其股價表現，但該股往績市盈率4.86倍，在行業中已屬偏低，息率約10厘，股價回報則具吸引。趁股價跌勢放緩伺機博反彈，博反彈目標暫50天線的6.21元，惟失守5.3元則止蝕。

港交所博反彈 購輪揀27403

港交所(0388)昨公佈首季業績，錄純利按年跌9.1%，勝於市場預期，但撞正跌市，該股收報181.6元，跌2.26%。若看好港交所短期反彈走勢，可留意港交所高盛購輪(27403)。27403昨收0.138元，其於今年12月20日到期，行使價為188.08元，兌換率為0.01，現時溢價11.17%，引伸波幅31.3%，實際槓桿6.1倍。此證仍為價外輪(約3.57%價外)，現時數據又屬合理，交投也較暢旺，故為可取的吸納之選。

上海股市盤面述評

【大盤】：內地股市昨個別發展，上證指數早段偏軟，半日收復失地，2,800點失而復得，收報2,835點，微跌1點或0.04%，成交額3,800億元人民幣。深成指先跌後升，最多跌237點或2.42%，其後逐步回升，全日收報9,796點，升15點或0.16%，成交2,394.2億元。滬深300指數收報3,090點，升7點或0.24%；創業板指數收報2,034點，跌不足1點。

【投資策略】：電力板塊及鋰電池板塊走勢強勁，升幅居前；房產、水泥板塊走低。保險股全年護盤。近期商儲對稀土市場的影響正逐步加大，稀土價格繼續上行，稀土永磁板塊大漲。此前經濟預期調整，加上本周公佈的部分經濟數據不佳，令市場處於較為濃厚的觀望氣氛中，不過見「國家隊」在跌穿2,800點後即開始出來護盤，預料短期在沒有重大利空及利好消息下，2,800點水準應有較大支持，投資者可逢低適度小注吸納，等待技術性反彈的機會，惟中線仍然偏淡。 ■統一證券(香港)

5月12日收市價 *停牌 AH股 差價表 人民幣兌換率0.8391 (16:00pm)

Table with columns: 名稱, H股(A股)代號, H股價(港元), A股價(人民幣), H比A折讓(%)

股市 縱橫

北燃入主 藍天威力勢壯大

美股道指隔晚掉頭急挫217點，港股昨進一步失守二萬關，收報19,915點，再跌139點或0.7%。港股持續走弱，惟並未影響個股的炒作，其中有消息支持的藍天威力(6828)，便以近高位的0.69元報收，升0.03元或4.55%，成交額增至7,969萬元。

藍天威力周三(11日)晚發通告宣佈，在集團與投資者北京燃氣互相同意下，股份認購協議及可換股債券認購協議於當日完成。據此，北燃按認購價每股認購股份0.45元獲配發及發行認購股份合共21.56億股；及投資者獲發行本金總額為3.5億元之可換股債券。北燃為北京控股(0392)旗下公司，藍天威力完成向其配售及換股債券，令北燃持藍天股權達29.99%，成為最大股東。

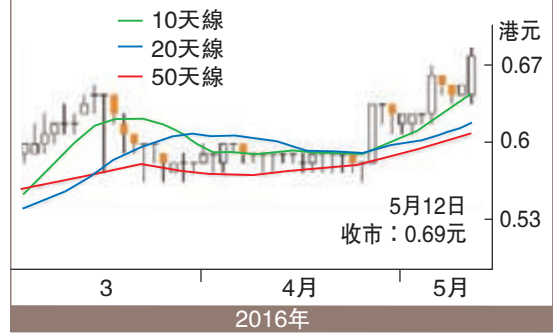
北燃支曉暉任聯席主席

此外，北燃總經理支曉暉獲委任為藍天威力非執

行董事及董事會聯席主席，並自周三起生效。現任執行董事兼董事會主席鄭明傑與支氏同任董事會聯席主席。支曉暉持有管理科學與工程專業碩士學位，並擁有高級工程師頭銜，同時亦擔任北燃總經理，在管道燃氣業務及企業管理方面累積多年經驗和人脈，藍天威力勢成北燃注入內地燃氣項目平台。

藍天威力近年已積極轉型拓展天然氣業務，主力在內地沿海地區部署，去年中入股位於海南海口的LNG接收碼頭10%權益；年底又公佈收購浙江省最大的LNG供應商；其後又收購汽車及船舶液化天然氣加氣站投資及液化天然氣貿易業務。值得一提的是，集團在今年初獲北燃入主，隨即落實以1.52億元，向後者收購在廣西從事分銷天然氣業務的北京燃氣集團藤縣51%權益，收購代價以每股0.45元，發行3.38億股支付。

藍天威力(6828)



另一方面，集團之前派發自北燃入主後的首份業績，受天然氣業務理想帶動，去年業績已成功扭虧為盈，由2014年度虧損近7,100萬元，改善至去年度純利1,716萬元。手頭現金增至1.02億元，沒有任何負債。基於集團近年才進軍天然氣業務，個別天然氣項目僅於2015年內方完成併入。可以預期的是，以北燃年賺20餘億元人民幣的巨型燃氣集團，透過注入燃氣資產變相上市，會成為未來藍天業務及資產進一步壯大的動力，若短期升破0.72元的年高位，中線目標將上移至1元關。

急跌市無恐慌 一個股創年新高

美股隔晚續顯大波動市特色，周二大升逾200點後，到周三即打回原形，道指在零售股大跌拖累下急瀉217點或1.21%，收報17,711。不過，周四亞太區股市互有升跌，且升跌幅溫和，日股升0.41%，台股升1.22%，印度亦升0.75%。內地A股一度急跌，尾市幾收復失地，上證微跌1點，收報2,835。港股高開45點後，再由期指淡倉主導下，輕易跌穿二萬點大關，曾急跌191點低見19,864，尾市略為反彈上19,915報收，全日跌140點或0.7%，成交539億元，顯示實際沽壓不大。經昨日急跌，集結在19,900/20,000的大量牛證又成為「點心」，在大戶自4月好倉獲利後轉造淡倉，到昨天已累賺逾千點，隨時再上演由淡倉「反手」轉為好倉。港股回落至二萬關後，已提供中線收集績優股機會。 ■司馬敬

受美原油庫存意外下降的消息刺激，國際油價再現金升，紐約原油價升逾47美元，收報47.60美元，急升4.3%。昨天亞、歐洲時段，原油價進一步升上48美元水平，歐股靠穩，而道指期貨一度急彈逾百點，令美股在周三的大跌市，不但未有掀起小股災，反而有盤穩反彈走勢。

中行(3988)分拆中銀航空租賃上市細節已漸明朗，每股招股價為42元，集資87.4億元。中行表示，預期中銀航空租賃公開發行2.082億股，新股及舊股各佔一半，合共佔中銀航空租賃已發行股份總數的30%，當中新股佔1.041億股，其餘為中行出售的舊股，即可套現約44億元。中銀航空租賃總部設於新加坡，去年收入10.91億美元，淨利3.43億美元，分別按年增長10.4%及11.3%；至年底機隊總數270架。

在發改委大幅下調天然氣價之際，昆能能源(0135)主席黃維和披露最新業務策略：打算出售上游業務，集中資源拓展下游業務；出售上游業務的時機取決於跟海外各國政府的協商進度，以及在油價較高時來處理資產配置的工作，未來可能出售給母公司中石油(0857)，亦可能在市場放售。

在昨天失守二萬大關的跌市中，市場無恐慌拋售場面，部分實力股更創出52周新高，如建滔化工(0148)升2%，以15.68元全日高價收市。此外，信利國際(0732)亦升2%，收報2.91元；中國忠旺(1333)收報3.61元，平前收市價。

新銳市值低再現升勢

醫藥股個別亦有表現，新銳醫藥(6108)提升7.5%，以0.85元高價收市。新銳上月曾自0.40元水平抽升上1元高價後，經過兩周的消化調整，再自0.75元水平重拾升勢，基於公司市值仍不足3億元，連三板股價逾5億元也不及，具有炒作空間。

新銳為浙江醫藥分銷龍頭，擁有由179名分銷商客戶(其中62名位於浙江省及餘下117名分銷商客戶遍佈於內地22個地區，包括上海市、重慶市、安徽省、四川省、河北省及廣東省)組成的網絡銷售醫藥產品；亦透過浙江省的招標程序成功將其產品推銷至約800家醫院。

個股方面，近年逢有合股消息公佈，多有大跌反應，最新例子是中播控股(0471)，在宣佈10合1股份後，昨天股價即抽水26%，收報3.8仙。

數碼收發站 logo and graphic

港股 透視

短期尋底尾聲 港股隨時反彈

5月12日。港股大盤仍處於中短期的調整跌勢，但有進入短期尋底尾聲的機會。港股短期累跌幅度已多，恒指從4月28日的盤中最高點21,654，下跌至周四的盤中最低點19,864，兩周時間累跌了1,790點或8.26%，超跌狀態已出現，給市場提供了跌後反彈的條件。

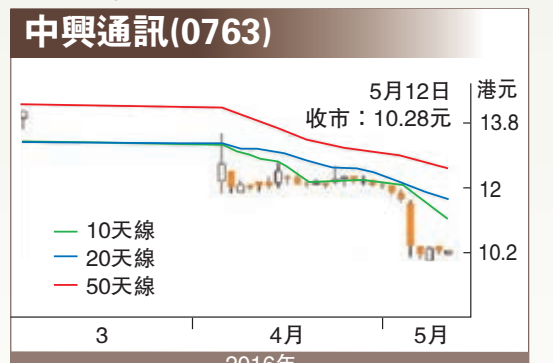
A股有止跌回穩跡象 跟進一下我們的三個觀察點：一、美股道指最近兩日表現反覆波動，在周二彈了200多點後，在周三又回整了200多點，但是總算能夠守穩中期支持區17,400至17,500點；二、A股仍處中期調整弱勢，但周四出現先低開後企穩，上綜指在盤中曾一度下挫2%低見2,781，最後修復至2,835點收盤，微跌0.04%，短期有止跌跡象；三、港匯最新報7.7596，回到警戒線以下，資金外流有望暫告一段落。

首個反彈阻力20400

在美股、A股、以及港匯的逐步配合下，有利港股隨時展開跌後反彈，但目前相信主要會是由空頭回補來帶動，對於幅度上、後續持久性、涉及範圍性，未許過分激進看多，要一步一步看。而技術上，恒指的首個反彈阻力在20,400，要擊穿這阻力關口後，才可引發更大規模的資金回補行動。在這種弱勢反彈的初期，績優趨勢股將較為受惠。

四類撈底股供參考

操作上，交易值博窗口可以繼續打開，建議可以適度選股來撈底。權重股方面，相對強勢的港交所(0388)和騰訊(0700)，可以是選擇。嚴重超跌，可以嘗試博反彈的，可以有中興通訊(0763)、聯想(0992)，以及中國人壽(2628)等等。



其9日RSI指標現時已下跌至20以下。績優趨勢股方面，可以考慮萬洲國際(0288)、中航信網(0696)、國航(0753)、東江環保(0895)、好孩子(1086)、國藥控股(1099)、楓葉教育(1317)，以及比亞迪股份(1211)等等。公司營運良好、具中長期吸納價值的，包括有銀河娛樂(0027)、比亞迪電(0285)、華能新能源(0958)，以及中車時代(3898)等等。(筆者為證監會持牌人士)

證券 推介

大昌行拓消費品業務有景



黃德凡 金利豐證券 研究部執行董事

大昌行(1828)為大中華地區最具規模的汽車綜合企業之一，截至去年12月底止全年，集團純利按年跌24%至5.7億元，主要由於內地業務溢利下跌所致，集團計劃關閉和出售虧損的4S店和陳列室，提升分銷效率等，並將透過尋找併購機會，以及策略性城市開設新建店，業務前景有望改善。去年度營業額按年下跌3.6%至448.03億元；經營溢利10.93億元，按年跌22.2%；惟集團仍派末期息每股6.4仙，全年共派息12.5仙。

內地最大食品進口商

最近，集團向利豐(0494)收購LF Asia Distribution全部股權，將能夠擴大集團的消費品業務，成為內地最大食品進口商，同時帶領集團進入快速增長的東南亞市場，並進軍亞洲醫療保健產品市場。集團計劃透過該收購，將消費品目前佔公司整體業務的佔比提升，有望成為新的增長亮點。然而早在2月中，集團與中糧集團旗下食品電子商貿平台「我買網」簽訂戰略合作協議，以進口食品為核心，共同

發展全球食品產業鏈。

另外今年3月，集團與五龍電動車(0729)簽署合作協議，正式成為五龍旗下大型電動巴士、中型電動巴士及電動商務客車等汽車於中國內地重點區域及香港的戰略合作夥伴，有助拓展業務範疇。走勢上，4月21日呈「射擊之星」的利淡形態，形成下降軌，股價跌至2.9元水平見支持，昨日重上10天和50天線，STC%K線續走高於%D線，MACD熊差距收窄，短線走勢有望改善，可考慮3.1元吸納，反彈阻力3.5元，不跌再上2元續持有。

本欄逢周五刊出(筆者為證監會持牌人士，並無持有上述股份)