

馬鋼消化沽壓擴升勢

紅籌國企 高輪 張怡

內地股市昨走勢反覆，上證綜合指數高見2,990點，收報2,952點，倒跌0.66%。至於港股則顯著反彈，恒指收報21,622點，升1.82%。港股勁彈，觀乎中資股仍以個別發展為主。個股方面，金屬股的中信大錳(1091)見異動，收報0.54元，升0.07元或14.89%。中信大錳昨升至1個月高位，市場憧憬行業去產能，有利改善其業績表現，刺激其得以突圍而出。

個別鋼鐵股昨市表現亦不俗，當中重慶鋼鐵(1053)曾高見1.45元，收報1.38元，仍升5.34%。此外，馬鞍山鋼鐵(0323)也見反覆向好，收報1.84元，升0.05元或2.79%。上述兩隻表現較佳的鋼鐵股之中，重鋼和馬鋼的市賬率均為0.49倍，但論交投則以馬鋼較暢旺，所以追捧相關股份，仍以後者較可取。

馬鋼較早前公佈，截至2015年12月31日截止全年蝕48.04億元(人民幣，下同)，而2014年度賺2.21億元。2015年每股虧損62.39分；不派末期息；營業額451.09億元，按年跌24.6%。

馬鋼今年計劃生產生鐵1,766萬噸、粗鋼1,860萬噸、鋼材1,768萬噸(其中公司計劃生產生鐵1,376萬噸、粗鋼1,463萬噸、鋼材1,378萬噸)，按年沒有重大變化。另外，集團會加大高品質終端客戶開發力度，收縮普通鋼材市場，提高在安徽及華東地區的市場佔有率。配合行業去產能，預計馬鋼今年業績可望有較明顯改善。若股價短期升穿1.95元(港元，下同)的1個月高位，下一個目標將上移至2.2元，惟失守20天線的1.72元則止蝕。

中海油領漲 購輪揀19770

中海油(0883)昨收10.18元，升5.49%，為表現較突出的藍籌股。若繼續看好該股後市表現，可留意海油摩通輪輸(19770)。19770昨收0.114元，其於明年6月26日到期，行使價為10.88元，兌換率為0.1，現時溢價18.08%，引伸波幅40.3%，實際槓桿4.1倍。此證仍為價外輪(約6.88%價外)，但因有較長的期限可供買賣，現時數據尚算合理，加上交投較暢旺，故為可取的吸納之選。

上海股市盤面述評

【大盤】：滬深兩市昨日低開，上證曾反彈上3,000關前，其後反覆回落，收報2,952點，跌19點或0.66%。兩市成交5,420億元人民幣，較周三減少32%。深成指收報10,058點，跌105點或1.04%。滬深300指數收報3,160點，跌20點或0.64%；而創業板指數收報2,110點，跌35點或1.64%。

【投資策略】：供給側改革概念表現強勁，鋼鐵股升逾2%，特鋼漲停；煤股挺升約1%；房產、金融板塊跌逾1%。現時內地股市正在存量博弈，在沒有重大特別消息推動下，股指暫不會有明確方向指標，並維持震盪橫行的局面居多。技術上，上證在2,900點料會有較大支持，而隔日跌穿了上升軌，整個上升走勢已經被破壞，加上資金存量持續低迷下，故不認為短期存在大幅走上的可能。因此，預料上證會在2,900至3,100點之間橫行的機會較大。

統一證券(香港)

Table with 5 columns: 名稱, H股(A股)代號, H股價(港元), A股價(人民幣), H比A折讓(%)

Table with 5 columns: 名稱, H股(A股)代號, H股價(港元), A股價(人民幣), H比A折讓(%)

股市 縱橫

管理層頻增持 博華蓄勢待升

韋君

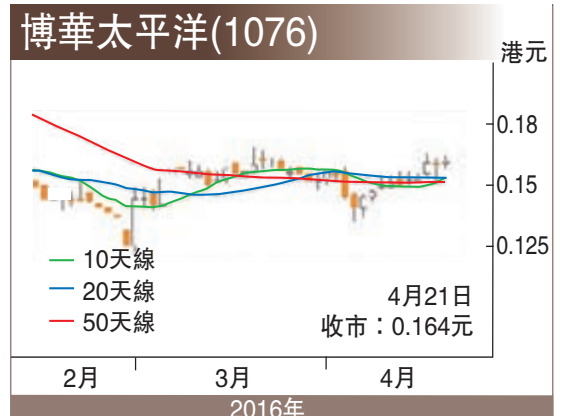
博華太平洋(1076)是屬可留意對象之一。集團最近公佈今年首三個月營運數據，旗下塞班島臨時賭場貴賓賭枱轉碼數錄得61億美元(約474億港元)，每月平均轉碼數即20億美元(約155億港元)，較去年11月及12月份月平均轉碼數16億美元(約121億港元)增加30%。臨時賭場亦已於去年開業第一個月內迅速回本。期內，總博彩收益1.86億美元(約14億港元)，每月平均博彩收益6,200萬美元(約4.83億港元)，較去年11月及12月月平均博彩收益4,570萬美元(約3.54億港元)增加36%。

塞班博彩轉碼按月大增

據港交所資料顯示，執行董事博Xia Yuki Yu近期連番於公開市場購入股份，最近一次買入2,500萬股，均價為每股0.157元，涉資392.5萬元，持股增至0.18%股權。此外，公司控股股東 Inventive Star也見增持，其先後於本月14日及15日購入合共4,058萬股，每股平均作價約0.1554元，現合共持有908.95億股，持股權64.62%。

博華太平洋(1076)是屬可留意對象之一。集團最近公佈今年首三個月營運數據，旗下塞班島臨時賭場貴賓賭枱轉碼數錄得61億美元(約474億港元)，每月平均轉碼數即20億美元(約155億港元)，較去年11月及12月份月平均轉碼數16億美元(約121億港元)增加30%。臨時賭場亦已於去年開業第一個月內迅速回本。期內，總博彩收益1.86億美元(約14億港元)，每月平均博彩收益6,200萬美元(約4.83億港元)，較去年11月及12月月平均博彩收益4,570萬美元(約3.54億港元)增加36%。

據港交所資料顯示，執行董事博Xia Yuki Yu近期連番於公開市場購入股份，最近一次買入2,500萬股，均價為每股0.157元，涉資392.5萬元，持股增至0.18%股權。此外，公司控股股東 Inventive Star也見增持，其先後於本月14日及15日購入合共4,058萬股，每股平均作價約0.1554元，現合共持有908.95億股，持股權64.62%。



去年中國出境遊客達1.2億人次，旅遊消費1,045億美元按年增分別增12%和16.7%。塞班島為美國屬土，已成為中國遊客出外旅遊勝地之一，博華有信心塞班島吸納中國遊客持續增長。Cantor亞洲首予買入評級，目標價0.25元。候股價處整固期收集，博反彈目標暫看0.2元。

博華太平洋昨天收報0.164元，升1.2%，成交1,940萬元，10天線將升穿20天線，走勢轉強，不妨跟進，倘突破0.170元，可擴升勢，目標為0.20元。

中移動擁躉吐氣揚眉

受油價急升4%刺激，美股隔晚再躍升43點，道指收報18,097，連續第三日高企

期指市場昨天大部分時間以高水帶動恒指上揚，4月期指曾升上21,635，不過在港股收市後，明顯有回吐壓力，收報21,594，升323點，但恒指低水28點，成交11.7萬張，顯示部分好友大戶傾向在升市中平售獲利。

昨日市火車頭中，中移動擁躉堪稱吐氣揚眉

股價收復90元大關後，再越91後高見92元，並以91.9元報收，大升3.2元或3.6%，成交增至18億元。中移動起航，主要是首季業績對辦，三大行齊發報告唱好，激發空軍大補倉及實力買盤增持，次季內重返百元「紅底股」的機會甚大。大行中，瑞銀將目標價提升至125元最突出，認為首季收入回復增長，撇除農曆新年的影響後，經營溢利及EBITDA都錄得雙位數字增長；經營溢利按年升10.3%，勝過該行預期；並認為雖然服務收入增長5.6%低過該行的預測，但仍較大市預期為好。現時按年的比較數字沒有受到增值稅影響，因此市場可以明確看到中移動逐漸把4G數據的增長盈利化。至於高盛則預料中移動EBITDA收入於二季度增長強勁，目標價為110元。大摩亦予維持評級，目標100元。

日股大漲 三菱汽車散晒

紐約原油價周四升42.63美元收市，升3.8%。升勢延至昨天亞洲市場，攀越44美元，高見44.23美元。油價漲勢及道指期貨小升，激勵亞股進一步上揚，並以日股大升457點或2.7%最悅目，日經抽升上17,364報收。講開又講，日本三菱汽車昨日再崩跌20.46%停牌，收583日圓，創下1990年以來新低紀錄。三菱汽車是「散晒」，主要是坦承在4款輕型汽車的油耗數據上造假。日本媒體指出，三菱造假風波恐將蔓延至海外車種上。

港交所越200 富豪鬆綁

港交所(0388)昨重返200元關，收報201元，升5元或2.5%，成交額達21.65億元。港交所收復200元關的最大話題，是令一眾中富豪鬆綁。

數碼收發站 司馬敬

港股 透視

權重股新輪動 港股朝21914進發

4月21日。港股大盤逐步建立好穩定性後，有繼續伸延穩定向好的發展行情。恒指升穿了前高點21,511，再創3個多月來的新高，估計有望朝着去年底收盤價21,914來進發，而圖表支持區亦可以從20,500至20,700、上移到本周一的盤中低點21,003。

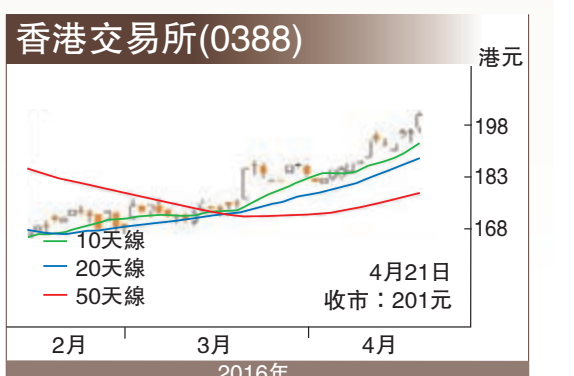
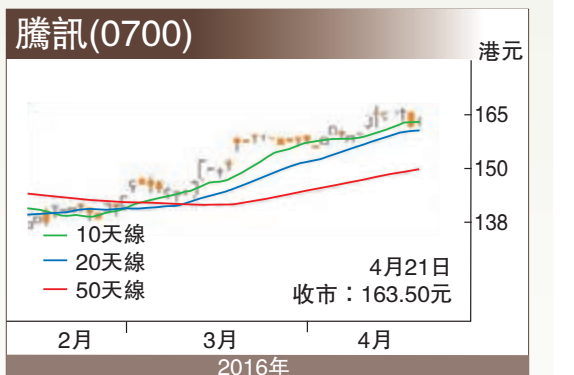
期的相對高位水平，沽空金額錄得有81億元，沽空比例回降至11.09%。至於升跌股數比例是998:528，日內漲幅超過10%的股票有25隻，日內跌幅超過10%的股票有5隻。技術上，恒指已升穿了前高點創出新高21,635，如果國指也能隨後跟上、升穿前高點9,365，港股的漲勢將會來得更全面。

港交所收復失地

盤面上，港交所的漲勢來得愈來愈凌厲，股價再漲了2.55%至201元收盤，突破了200元關口、也終於完全修復了年內的跌幅。市場近期對於「深港通」的討論話題比較多，可能是推升港交所的消息因素。而在「深港通」題材概念有升溫跡象的形勢下，建議對於相關股可以多加關注。在深港兩地都有掛牌上市的、業績表現良好的，如東江環保(0895)和比亞迪股份(1211)等等，有望獲得市場提升關注度。

騰訊挑戰新高

另外，除了港交所明顯呈強之外，其他權重股亦有不俗表現，尤其是一些落後的如匯豐控股(0005)，就更加成為資金追捧的對象。匯豐再現時股價跳升，漲了4.44%至52.9元收盤，成交金額激增至31.6億元，站到了十大成交榜的榜首。目



正如我們近來指出，在系統性風險仍基本受控的形勢下，加上內地宏觀面出現回暖勢頭，形勢上該有利強勢股進一步試高、弱勢股指伸延反彈。目前，美股指正朝着歷史高位18,351進發，弱勢股指如德國DAX指數和日本NKY指數，近日亦見加速上伸延反彈，說明了市場的風險偏好是有所提升了。操作上，建議可以繼續選股來跟進，而績優趨勢股可望享有較強的伸延性，對於這些品種可以多加關注。

突破21635阻力

恒指出現高開高走，並且創出21,635的新高點，從市況所見，走勢行情來得相對比較獨立，一方面日內漲幅比隔晚美股要大，另一方面也再次未有受到A股的拖累，焦點權重股港交所(0388)持續跑出來領漲，是利好的內部因素。恒指收盤報21,622，上升386點或1.81%，國指收盤報9,248，上升114點或1.24%。

另外，港股主板成交量有730億多元，保持在近

證券 推介

成實外教育候低吸納



黃德凡 金利豐證券 研究部執行董事

成實外教育(1565)為內地西南地區最大的民辦教育服務供應商，目前共經營五所學前教育至12年級學校及一所大學。集團較早前就五龍山學校訂合作協議，將與成都萬科與成都益瑞共同成立的合營企業分別擁有45%及55%權益。五龍山學校將以「成都市實驗外國語學校」的名義經營，預期可容納學生人數約5,000名。合營企業負責提供並開發土地及樓宇作為五龍山學校的校舍，預計將於明年9月或之前

開始運營，前景值得期待。

去年學費約7億 學生3.27萬

截至去年12月底止全年，集團營業額按年增加13%至7.08億元(人民幣，下同)，當中以學費收益為主，佔總額94.5%；純利按年增長38.6%至1.1億元，表現不俗。現時集團旗下機構的學生人數已增至3.27萬名，毛利率亦由2014年的40.7%增至2015年的41.9%，主要由於本集團招生人

數及平均學費增加所致。期末，集團手持現金按年升126.3%至2.49億元，槓桿比率由2014年的198.0%增加至去年的226.9%，主要由於截至去年6月底止中期宣佈派股息2.2億元導致集團的總權益減少。

走勢上，3月18日呈「大陽燭」上揚，以一浪高於一浪形態上升，MACD維持牛差距，14日RSI續走高於5日線，惟STC%純線回落至接近%D線，宜候低4元(港元，下同)吸納，反彈阻力5元，不跌穿3.5元續持有。本欄逢五刊出(筆者為證監會持牌人士，並無持有上述股份)