

淡鯉或春節突襲 CNH

人幣貶值恐捲土重來 股市再坐過山車

香港文匯報訊(記者 涂若奔)農曆新年臨近之際,匯股風暴再次襲擊本港。港匯昨日十多次跌到弱方水平,港股也再度失守19,000點關口。離岸人民幣CNH亦一度大跌200餘點子,跌穿6.65水平。人民幣兌美元3個月看跌期權溢價上個月創逾4年最大升幅,人民幣賣空ETF成交量也大幅飆升。多種跡象均顯示,眾多大淡友已囤兵遠期市場,分析料春節期間施襲機會很大,人民幣或將迎來新一輪貶值,股民可能又再坐過山車。

港匯於昨日凌晨六點已跌破7.8關口,見7.8013的全日低位,此後大部分時間都在7.79水平震盪,曾十數次跌穿7.8關口。到下午四點半出現一輪近百點子的升幅,五點多時見7.7884的全日高位,但之後又震盪向下,截至昨晚七點報7.7944,較前一個交易日略有升值。

沽空人幣ETF成交暴增

人民幣匯率也再度面對貶值壓力。人行昨日公佈的中間價為6.5521,較前一個交易日貶值11點子。離岸CNH自上午十一點起反覆向下,連續跌穿6.63、6.64和6.65關口,於下午三點半見6.6517的全日低位,之後雖然有所反彈,但總體走勢仍偏弱,截至昨晚七點報6.6385,貶值幅度仍逾百點。在岸CNY亦好淡爭持激烈,在

6.58附近出現數十次拉鋸戰,截至昨晚七點報6.5774,貶值10點子。值得留意的是,在香港市場,人民幣兌美元3個月看跌期權相對於看漲期權的溢價在1月份創下了2011年以來最大升幅,略高於去年8月11日匯改人民幣貶值後達到的創紀錄水平。一年期美元/離岸人民幣遠期合約點數也觸及逾兩周來最高位。在倫敦交易所上市、旨在追蹤摩根士丹利人民幣賣空指數的ETF產品在2月1日當天成交量飆升到了82.6萬份,為其過去30天日均值的29倍。該產品追蹤賣空人民幣兌美元遠期匯合約的變動。

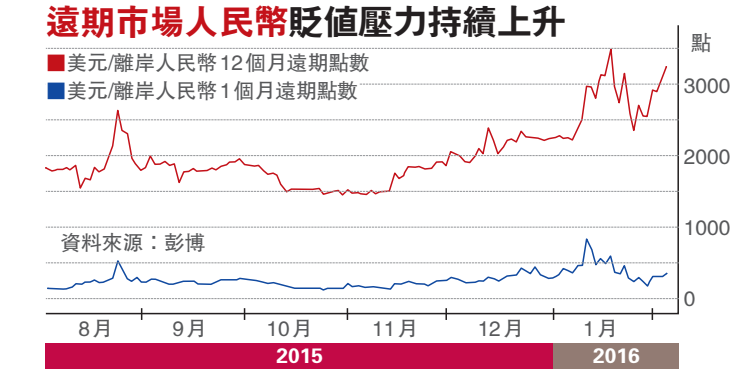
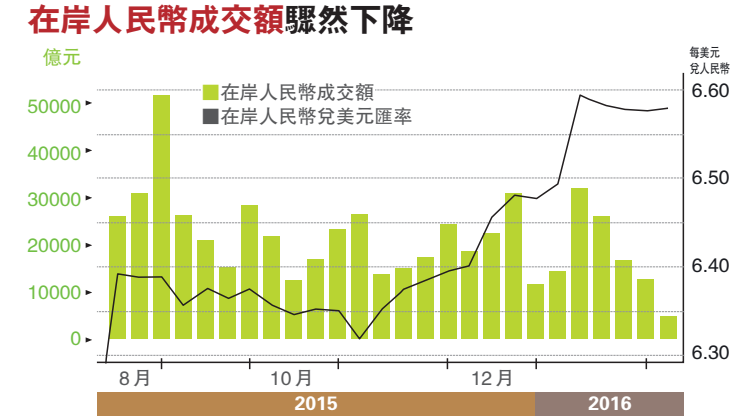
內地春節料減干預力度

彭博引述德國商業銀行駐新加坡高級經濟師周浩表示,「遠期美元買盤很強勁,市場正在price in央行或最



離岸人民幣昨一度大跌200餘點子,跌穿6.65水平。

早在春節後主動引導人民幣兌美元貶值的動作」。瑞德銀行亞洲外匯策略師張建泰也認為,春節可能是一個波動的節點。他預測,下周農曆新年期間,中國在外匯市場的干預頻率或許會降低,預計離岸市場將在缺乏中間價指導的情況下,提供新一輪可觀的人民幣賣盤機會。澳大利亞聯邦銀行駐新加坡的外匯策略師Andy Ji亦表示,「空頭在即



港保險趁人幣貶內地搵客

香港文匯報訊(記者 李昌鴻 深圳報道)為防止資金大量外流,國家相關部門正採取管制措施。中國銀聯將從4日起,要求購買境外保險的內地居民每筆只能刷卡5,000美元,對此,位於香港的一外資保險公司保險中介麥小姐表示,這對他們拓展內地保險業務有一些影響,但總體不大,客戶可以以多幾次赴港刷卡便可,指措施只是會給他們帶來一些不便。

內地客藉投保走資保值

因近年來人民幣持續貶值,尤其是今年元旦後出現快速大幅貶值,從而令內地一些民眾擔憂資產縮水,香港許多外資保險公司和保險中介看到內地巨大的市場蛋糕和機遇,紛紛赴內地尤其是珠三角拓展保險業務。由於香港保險多以美元計價,既規避了人民幣資產縮水風險,又可以再加其保障範圍較內地同類產品更廣,並且具有理財功能,因而受到

內地民眾瘋狂的追捧,藉此調運資金出境保值。由於內地客戶需要親自赴香港簽保險合同,方可獲得香港保險公司的認可,麥小姐告訴記者,她是香港一家保險中介,主要代理銷售一家香港保險公司的產品,她向記者透露,其在深圳一港資公司任總經理的客戶吳先生購買該保險公司10萬美元重大疾病保險,除了較內地多許多保障外,還可以獲得投資收益。

港保險價平受保範圍廣

麥小姐稱,由於香港保險受到內地客戶青睞,他們主要通過轉展介紹獲得客戶,她通過吳先生介紹,目前共計有五六人都購買了他們公司推介的重疾險,而通過類似的方法她在內地拓展了近百位客戶。購買了該款保險的李小姐告訴記者,她通過麥小姐購買了一款女性重疾險,其一年只需交6,000多元人民幣,有6萬美元的保險保障,較內地同類

保險保費便宜近三成,並且其保障範圍高達54種重大疾病,較內地34種多了20種,並且發生重大疾病時可以在內地許多簽約醫院治療,而保額會隨着時間的推移增長,具有儲蓄抗通脹功能,更有較人民幣貶值帶來的美元增值收益。

內地客保費十年增15.5倍

香港的保險公司都通過內地中介赴珠三角和上海福建等沿海城市拓展保險業務,導致內地資金大量外流。據香港保監會的數據顯示,在2005年至2015年期間,內地投保香港的新造保費從18.2億港元增至2015年前三季度的211億港元,佔香港的個人業務新造保費更是從5%提高至21.7%。預計在2015年全年內地訪客保費總額超過300億港元,10年期暴增15.5倍。銀聯此舉或會抑制內地民眾赴港購買保險的資金外流和增長態勢。

標普料內險投資房企空間仍大

香港文匯報訊(記者 曾敏儀)近年出現內地保險公司「踩過界」入股房企,評級機構標準普爾昨預期內險未來在這方面仍有很大投資空間。該行企業評級董事黃馨慧表示,內地保險公司資金充裕,加上監管當局放寬投資在上市公司的限制,令投資更靈活。

投內房股息回報較存息高

黃馨慧昨於電話會議表示,投資內房的股息收益

率大約有4%,較1年期存款基準利率1.25%高,加上內房市賬率低於1倍,同時亦可多元化投資,吸引保險資金進入內房。不過,目前險資在房產的投資仍相當少,在總資產中僅有約15%投資在股票或相關基金,當中只有約1%投資在房產股份。她預計險資在房產投資可高達1.7萬億元(人民幣,下同),目前只出現約1,200億元的投資。黃馨慧相信,保險公司入股能為房企提供更多的

融資渠道,減低財務成本及改善資本結構,對信貸評級正面。但有時候險企股東的支持並不一定能持續及可靠的,例如曾出現信貸危機的恆盛地產(0845)及佳兆業(1638)就是例子。另外,黃馨慧指,雖然當中或會出現惡意收購,以及改變公司發展方針等,但現時保險公司未見有太積極干預,亦不預期會完全控制內房商,因為投資目的只是想取得更高回報。

李小加：有夢才會贏



港交所行政總裁李小加

曾兩次以夢境入文的港交所(0388)行政總裁李小加,昨又發表長達4,600多字的「夢想清單」,闡述他的「三通」巨製,即是港交所「新三年計劃」《戰略規劃2016-2018》的宏大目標,即「股票通」、「商品通」與「貨幣通」。他表示,這是該所未來三年的夢想,並套用一句周星馳電影的經典對白:「做人如果沒有夢想,跟鹹魚又有什麼分別?」,強調敢想才能敢拚,有夢想才會贏。

與內地合作是歷史使命

他說,之所以強調「通」字,是因為中國雖已成為世界第二大經濟體,但其金融市場還未與全球完全互聯互通,中國的公司、商品和貨幣,還不能取得完全有效的國際定價。因此,港交所與其內地的合作夥伴今天的歷史使命,就是共同攜手建立中國與國際市場的互聯互通機制,連接中國與世界,重塑全球市場格局。

他續指,「通」的過程中,所有參與者都會不同角度地受益。他在文中提及,接下來將進一步優化和拓展「滬港通」,盡快推出「深港通」。對於有指「滬港通」啟動後,去年香港市場似乎比以前波動更大,進一步的互聯互通會否輸入更多內地風險嗎,得不償失。

他回應指,全球市場一體化的進程是不可逆的,如今中國經濟感冒了,美國市場都得打噴嚏,更何况是香港市場,稱無論是否與內地互聯互通,香港作為一個開放型的市場,都得承受來自中國經濟波動的風險。換言之,如果不與內地互聯互通,香港將「好事遇不上,壞事也躲不開。」

推人幣兌外幣匯率期貨

李小加又提到,未來將推出人民幣兌其他貨幣匯率的期貨產品。他稱,該所準備從「債券通」入手,豐富香港的貨幣類現貨產品。「債券通」

的初步構思為雙向模式:境內和境外。境內方面,內地債券交易大多集中在場外交易,即銀行間債券市場,為方便海外投資者參與內地銀行間債券市場,是未來主要着眼點。

境外方面,香港本身欠缺大型國債發行人,恐怕吸引力不足。所以,希望與國際平台合作,方便內地投資者投資更多不同類型的國際債券,交易及結算則放在香港。

他表示,希望借助「債券通」為香港引入足夠的投資者和流動性,為將來的「利率通」做準備。隨着人民幣國際化進程的深入,香港的人民幣資金池會不斷擴大,管理人民幣利率風險的需求,將逐漸增加,港交所將適時推出相關的利率產品,完善香港的人民幣生態圈。

沒有夢想跟鹹魚沒分別

他強調,港交所過去沒有發展債券的經驗與基礎,也不具備獨特優勢,但從金融中心的長期發展來看,必須邁出這一步。總而言之,他指,未來的三年要做的事情很多,要克服的困難的也不少。對於有指目標宏大,是夢想清單,李小加表示,這確是該所未來三年的夢想,並指回想香港金融市場的歷史轉型,其實也大多起源於前輩們在洞察市場需求之後的大膽設想。敢想才能敢拚,沒有夢想,何有未來?他最後並套用周星馳電影《少林足球》中一句經典對白:「做人如果沒有夢想,跟鹹魚又有什麼分別呢?」以表心志。

■記者 周紹基

大行看好友邦 無懼「走資」

香港文匯報訊(記者 吳婉玲)不少內地居民都會來港買保險,外電昨引述消息人士表示,銀聯今起實施交易額限制,內地居民用銀聯信用卡或提款卡在境外購買保險產品,設有每筆交易5,000美元上限,避免走資。友邦昨受消息影響一度跌9.4%,多間大行發表報告維持對友邦「買入」評級。

銀聯：保險屬限制類別非新規

銀聯回覆傳媒表示,該措施並非新規,外匯局早已針對部分境外保險類機構,有每筆5,000美元上限的規定,保險一直屬於境外限制類商戶類別。

多間大型保險公司昨受消息拖累,股價大跌,當中以友邦最明顯。友邦香港(1299)開市曾一度大跌9.4%,見2014年5月低位,收報38.95元,跌4.88%;保誠(2378)收報143.3元,跌4.46%;宏利(0945)收報101.2元,跌5%。

花旗：評級「買入」目標60元

花旗維持對友邦「買入」評級及目標價60元。該行認為市場反應過度,因相關措施早已存在。近年友邦內地客戶業務雖然錄得高增長,但只佔友邦總體年化新保費(ANP)約10%,而且該公司具良好多元化業務組合,及其他健康保險和一般保費產品,該行相信內地進行資本外流控制,友邦所受影響會較其他保險營運商少。

中金發表報告表示,相信在新措施實施下,友邦保費增長或會減慢,而香港區的總加權保費收入(TWPI)有機會減少30%,但新業務價值則不易受挫。該行維持對友邦的「買入」評級,但下調目標價由60元減至52元。

匯豐研究報告表示,該措施將對友邦的銷售造成負面影響,但影響仍存有不确定性,維持「買入」評級,而且目標價51元不變。該行指,由於早前內地人士在港投保後,可通過保單貸款提取現金,相信是次銀聯為海外投保設限額,主要是防止人民幣外流。

瑞信限制對友邦影響可控

瑞信在報告指,去年上半年友邦香港新業務價值佔集團整體新業務價值的32%,當中逾30%的新業務來自內地客,故措施傳出後令市場憂慮。不過該行認為,措施暫時只限於每單交易的額,未有限每日交易宗數,而內地客買大額保單時,亦可選用Visa或Master卡,相信影響可控。該行維持友邦「跑贏大市」評級及目標價57.5元不變。

友邦推跨境繳費服務幫客慳時間

香港文匯報訊(記者 李昌鴻 深圳報道)由即日起,銀聯借記卡海外刷卡每次消費上限5,000美元開始實施,香港一保險中介麥小姐稱,銀聯限制內地客購境外保險的刷卡限制,基本不會對其業務產生影響,只是繳費時間會相對延長。為此,香港一些保險公司為理順客戶繳費流程,推出跨境繳款服務以協助客戶縮短繳費時間。

需手機短訊密碼完成程序

友邦保險有推出「廣州銀聯跨境付款服務」繳款服務,客戶銀行卡必須由指定7家銀行所發,包括工行、中行、建行、招行、光大、廣州銀行和農行,每宗交易繳付上限因應銀行不同,最高為每日100萬港元,客戶現場須填寫「人民幣跨境代收服務委託授權書」申請。由於在使用以上繳費方法時,銀行會發一個一次性的交易密碼短訊給客戶,需要客戶務必帶着銀行賬戶登記的手機號到香港以完成繳費程序。

友邦保險再次提示,新措施會令客戶來港投保繳費所需時間變長(尤其是大額保單客戶),因此需要請中介提前與客戶做好溝通工作,令整個來港投保過程維持順暢,以滿足客戶需求。麥小姐稱,其他保險公司的繳費方法將於收到數據確認後通知大家。