

# 中聯重科首批合資組裝設備下線

香港文匯報訊(記者 姚進)中聯重科與白俄羅斯MAZ集團首批合資組裝設備日前在白俄羅斯邊境小城莫吉廖夫的MAZ集團MTM工廠成功下線，並順利通過了海關聯盟的測試認證。白俄羅斯工業部部長Vovk及MAZ集團的高管團隊親臨工廠出席下線儀式。

據了解，首批下線的設備包括40噸汽車起重機，60噸汽車起重機和16噸環衛掃路車，品牌命名為ZOOMLION-MAZ。在下線儀式上，中聯重科工作人員現場對三台設備進行了實操演示，設備良好的性能、精巧的設計製造工藝以及中聯重科全新VI塗裝贏得到場嘉賓的一致好評。

項目管理和推進得如此之快，最終實現三台設備成功下線。他表示，他本人非常願意做ZOOMLION-MAZ產品的代理人，在包括白俄羅斯在內的獨聯體國家範圍內對ZOOMLION-MAZ產品進行宣傳推廣。

## 入駐「中白工業園」首批中資

2015年5月在中國國家主席習近平和白俄羅斯總統盧卡申科的共同見證下，中聯重科作為首批中資企業正式入駐「絲綢之路經濟帶」的旗艦項目「中白工業園」。

據中聯重科白俄小組相關負責人介紹，中聯重科以期將中白工業園打造為未來海外本地化組裝的範本。



中聯重科中白工業園新產品下線。

本報湖南傳真

「中聯重科將充分利用中白工業園的區域優勢、平台優勢和白俄的工業基礎，結合中聯重科先進的研發製造技術，打造一個絲綢之路經濟帶上市場覆蓋東歐及中亞地區的研發、製造基地。」中聯重科董事長詹純新表示。

## 絲路(敦煌)文博會官網開通



甘肅省委副書記歐陽堅(中)，甘肅省委常委、宣傳部部長連輯(左)，甘肅省政協副主席栗震亞啓動開通絲綢之路(敦煌)國際文化博覽會官網。

香港文匯報訊(記者 肖剛 蘭州報導)文化聖殿，人類敦煌。絲綢之路(敦煌)國際文化博覽會官方網站(中文網址為http://www.silkroaddunhuang.com/; 英文網址為http://www.silkroaddunhuang.org/)和「兩微一端」日前開通。採用先進阿里雲服務器的官網和「兩微一端」，旨在依托互聯網全面展示絲綢之路沿線國家和地區文化藝術，以推動不同區域文化交流、互利共贏與合作發展，為文博會參與者提供全方位信息服務，打造永不落幕的網絡敦煌國際文博會。

新開通的中文版文博會官網集文化交流、信息發佈、展會服務、新聞宣傳、展會實況等功能於一身，按照絲綢文化展示交流、博覽會新聞資訊發佈、博覽會會務服務、媒體宣傳交流四大板塊建設。

其中，絲綢文化展示交流平台主要聚焦絲路、權威論述、沿線省市、主賓國法國、絲路文化、創新產業、絲路視聽組成，通過圖文、視頻等方式集中展示絲路沿線國家和地區的文化成就，權威論述欄目集中發佈黨和國家領導人有關「一帶一路」建設的重要論述。

## 創維品牌價值去年增近百億

香港文匯報訊(記者 李昌鴻 深圳報導)由中國電子商務協會、中華品牌戰略研究院和中華品牌網聯合主辦的第十屆中國電子企業品牌價值300強研究報告發佈會日前在海南三亞舉辦。報告顯示，2015年度創維品牌價值持續增長，由2014年的556.95億元上升至658.89億元；同時創維亦斬獲2015年度中華電子十大智能家電品牌殊榮，並且繼2013年、2014年後第三度榮膺中國液晶電視品牌價值第一。創維品牌價值的持續增長，主要得益於其長期以來在彩電技術領域保持的領先優勢，包括外觀設計和營銷創新等。

# 港院企合建宿州家居產業新城

香港文匯報訊(記者 趙臣 合肥報導)香港銅鑼灣集團與安徽省宿州市海鵬集團日前在安徽合肥簽署合作協議。此間稱，銅鑼灣集團將斥資300億元(人民幣，下同)進駐宿州深圳家居智慧產業新城。

## 項目料總投資逾千億

安徽宿州海鵬集團總裁陳茂武在簽約儀式致辭中稱，此次雙方合作的宿州深圳家居智慧產業新城項目，規劃佔地15平方公里，預留10平方公里。該項目將採用世界先進的園區規劃理念，將生產、貿易、消費緊密結合，以實體運營和「互聯網+」有效連接的雙軌經營模式為平台，建設一座集製造、物流、商貿、園區和居住生活五位一體的產業新城。項目預計總投資超過千億元。

香港銅鑼灣集團董事局主席陳智在致辭中表示，安徽區位優勢明顯，是銅鑼灣集團在華東地區的投資重點。而擁有高鐵路優勢的宿州市已成為其集團佈局安徽的重點區域，未來將以宿州為橋頭堡，做一個在整個安徽都具有示範意義的項目。希望以此與海鵬集團的合作為契機，引進和嫁接更多的世界性知名企業、品牌企業



香港銅鑼灣集團董事局主席陳智(右)與安徽宿州海鵬集團代表簽署合作協議。

和龍頭企業投資安徽、落戶宿州。

據介紹，規劃面積15平方公里的宿州家居智慧產業新城，將以一條高速公路為聯繫軸，分為南北兩翼。南翼是以傢俱工業、倉儲物流為主的板塊，北翼將計劃建設一座國際零關稅集散中心。根據規劃，集散中心將建成38個國家館，涵蓋世界各地風情的零關稅產品展示、交易，商務CBD區域、酒店、shoppingmall等多種業態。

## 集成住宅產博會五月穗舉行

香港文匯報訊(記者 古寧 廣州報導)第八屆中國(廣州)國際集成住宅產業博覽會暨2016亞太建築科技論壇日前舉行，組委會稱第八屆中國(廣州)國際集成住宅產業博覽會將於5月13日至15日將在穗舉行。

業界人士表示，「一帶一路」戰略的出台，將為內地企業進一步打開國際市場助力。目前，沿線許多國家亟需基礎設施建設和外來資金的支持，這為中國建築業過剩產能的再利用提供了機遇。

## 「一帶一路」助內企外拓

「一帶一路」將助力內地企業進一步拓展國際市場。統計顯示，2016年「一帶一路」沿線64個國家建築業總產值6.14萬億美元，潛在市場空間達4,124億美元，佔中國建築業總收入的11.4%，沿線潛在市場增量約在800億至1,400億美元左右，對中國建築業總收入的拉動在2.3%至3.8%左右，佔比則上升至13.6%至15.1%。業界人士稱，這為內地建築業迎來了順勢發展的新東風。

# 去年大走資 兩印股市今年抗跌

今年1月以來MSCI世界指數下跌9%，美股標普500指數跌8%，德國、日本及中國股市跌逾1成，东盟中的印尼及印度股市相對抗跌，印尼跌幅僅2.4%、泰國跌幅3.3%，排名全球前三。後市看好基本面佳且與中國連動低的印度，以及受惠基建啓動與降息效應的印尼股市。

統一亞太基金經理人黃柏章指出，開年來最抗跌的東盟股市，去年遭外資大幅超賣，今年來賣壓已明顯舒緩，且由於估值很低，下檔風險有限，上檔空間大，內資陸續進場承接，惟最大不確定性來自外部風險，近期重要觀察指標為原油價格與人民幣走勢，倘若全球金融情勢緩和，匯率亦維持穩定區間，東盟股市後市表現可期。

12月大幅下滑至3.35%，印尼央行也於日前宣佈降息0.25厘以刺激國內景氣，指標利率降到7.25%後仍是相對高檔，預估年底前還有降息空間。此外，隨著多項基礎建設陸續動工，製造業採購經理人指數也回暖，今年GDP成長可望加速，看好基建及消費相關類股。

## 印度基建續落實撐經濟

印度方面，黃柏章表示，印度經濟維持高速穩定增長，且與中國連動度很低，主要依賴自身龐大的內需市場，之前因故延宕的基建案目前已加速進行中；此外，印度勞動人口多、工資便宜，搭配政府推動「印度製

造」計劃，持續開放外資直接投資，鼓勵外資前往設廠，未來有機會取代中國成為世界工廠，股市長線看好。東北亞方面，黃柏章指出，中國上證指數今年來跌逾17%，在全球股市急跌，港股也受拖累，除了經濟疲弱、資金外流等基本因素，主要關鍵仍在於人民幣意外急貶形成一股心理預期壓力，市場避險情緒高漲，美元的港元也面臨與美元脫鈎的壓力。預料內地A股、港股市短期仍難脫離震盪走勢，關注重點為人民幣，只要不再出現劇烈貶勢，則市場信心便能逐漸恢復，持股以具有政策及業績支撐的增長股為主。

原本被市場看好的日股，今年來表現卻意外疲弱，跌幅近11%。黃柏章表示，遠因是日股已連續4年上漲，近因是國際油價下跌，油元國資金撤出股市，為賣超日股的外資主力之一；同時，避險資金回流亦導致日圓升值，拖累出口股，加上日銀總裁黑田東彥表示暫無擴大寬鬆計劃，疊加因素增加了日股修正壓力。

黃柏章認為，日股由自去年6月高點以來回檔近2成，修正幅度已大，且今年7月將舉行每三年改選半數議席的參院選舉，預料安倍政府仍會積極推出政策利好，加上赴日遊客人數仍在成長，日股還是很有機會，看好內需相關受惠股。

## 今年1月以來 主要亞洲股市表現

股市	跌幅(%)
印尼雅加達綜合指數	-2.4
泰國SET指數	-3.3
馬來西亞吉隆坡指數	-4.1
韓國KOSPI綜合指數	-4.2
台灣加權股價指數	-6.3
印度BSE30指數	-7.4
新加坡海峽時報指數	-10.1
日本日經225指數	-10.9
香港恒生指數	-12.2
上海綜合指數	-17.7

資料來源：彭博，統計至2016年1月18日

## 金匯 動向 馮強

油價急跌 抑通脹 英鎊考驗 1.405

英鎊上周五受制1.4430美元水平阻力後迅速轉弱，失守1.43美元水平，本周二跌幅擴大，周三更一度走低至1.4125美元附近約7年低位。英國國家統計局本周二公佈12月通脹率年率上升0.2%，略高於11月的0.1%，而12月核心通脹率則按年升1.4%，高於市場預期。數據曾帶動英鎊反彈至1.43美元水平，但原油價格本周持續下創12年新低，預示通脹仍有下行壓力，英國通脹率今年上半年仍難以達至英國央行2%通脹目標，再加上英國央行行長卡尼周二指出現時還不是加息時候，其言論導致英鎊掉頭跌穿1.42美元水平。

## 央行難言加息 逢高沽壓力大

英國國家統計局本周三公佈9月至11月間新增了26.7萬個就業職位，失業率回落至5.1%，英鎊一度反彈至1.4190美元水平，不過數據顯示每周平均工資增長率(扣除除花紅)放緩至1.9%，遜於8月至10月的2%增幅，限制英鎊反彈幅度。隨著原油價格不斷下跌打亂了英國央行對加息時間的部署，英國央行遲遲未能確定加息時間，同時市場對英國脫歐公投的憂慮亦對英鎊走勢構成負面影響，不排除部分投資者將繼續逢高沽出英鎊，不利英鎊短期表現。預料英鎊將反覆走低至1.4050美元水平。

## 股市大跌 金價上望1,100關

周二紐約2月期金收報1,089.10美元，較上日下跌1.60美元。現貨金價周二在1,082美元附近獲得較大支持後反彈，周三曾反覆走高至1,096美元附近。國際貨幣基金組織本周二把今年明年全球經濟增長預測分別下調至3.4%及3.6%之際，周三全球股市大幅下跌，市場避險情緒迅速升溫，除了日圓匯價攀升至1年來高位之外，部分避險資金亦再度流入金市，有助金價短期表現，現貨金價仍有機會向上衝破1,100美元關位。預料現貨金價將反覆走高至1,110美元水平。

## 英鎊兌美元



## 金匯錦囊

英鎊：英鎊將反覆走低至1.4050美元水平。  
金價：現貨金價將反覆走高至1,110美元水平。

## 金匯 出擊 英皇金融集團(香港)總裁 黃美斯

# 減息預期升溫 紐元弱勢持續

美元周二回跌，因對油價不斷下挫及全球經濟放緩的擔憂加重，帶動投資人轉投避險貨幣。美元兌瑞郎下滑，因美國原油期貨轉跌，投資人對風險的意願迅速降溫。美國原油期貨收盤大跌逾3%，美股也從稍早升勢中回落，美國交易商未受全球市場升勢鼓舞。

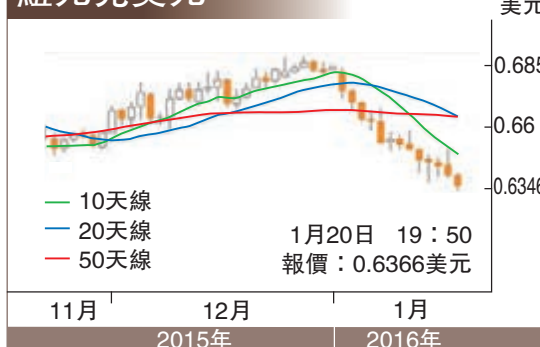
技術走勢而言，9月至今，歐元兌瑞郎上周突破三角頂部，料會繼續延伸漲勢，可望重新挑戰去年9月高位1.1050，較大阻力預估在100周平均線1.1315及1.14水平。另一方面，原先的三角頂部位置目前處於1.0860，將視為支持參考；下方較大支持料為1.08及200天平均線1.0595。

## 美元兌瑞郎上試1.035

美元兌瑞郎方面，技術圖表所見，預料後市匯價若仍可保持在0.98水平上方，美元兌瑞郎短期可望重踏升軌。預料上試目標為1.0100，中期延伸目標將參考1.0350及1.04水平。至於下方較大支撐預估在100天平均線0.9880及0.97，關鍵支撐見於250天平均線0.9640水平。

紐元周三下探至0.6360下方的四個月低位，因此

## 紐元兌美元



前公佈的溫和通脹數據提升了新西蘭央行進一步降息的幾率。此前公佈的數據顯示，新西蘭第四季消費者物價指數(CPI)下降0.5%，受食品和汽油價格下跌拖累。當季CPI同比升幅降至僅0.1%的水平，而上季則為0.4%。路透訪問的分析師之前預計，新西蘭第四季CPI較前季下滑0.2%，較上年同期上升0.4%。雖然絕大多數分析師預計，新西蘭央行在1月28日的政策會議上將維持利率不變，但今年稍晚可能會進一步放鬆政策。

## 今日重要經濟數據公佈

05:30	新西蘭	12月製造業表現指數(PMI)。前值54.7
07:50	日本	前周投資海外債券。前值買超3,231億 前周外資投資日本股票。前值買超7,465億
08:00	澳洲	11月HIA新屋銷售月率。前值-3.0%
08:01	英國	12月皇家測量師學會(RICS)房價差值。預測正51。前值正49
14:30	中國	12月海關進出口主要商品統計信息
15:45	法國	1月商業景氣指數。前值正103
20:45	歐洲	央行利率決定
21:30	美國	一周初申請失業金人數(1月16日當周)。前值28.4萬人 四周均值(1月16日當周)。前值27.875萬人 續申請失業金人數(1月9日當周)。前值226.3萬人 1月費城聯儲儲備銀行製造業指數。預測負5.0。前值負5.9
23:00	歐元區	1月消費者信心指數。預測負5.8。前值負5.7

## 紐元破位考驗0.6244

圖表走勢而言，匯價在跌破去年11月18日低位0.6430後，整體走勢已成雙頂穿頸線，當前尚見一參考支持為上升趨向線，昨晚已跌至0.6366水平，紐元弱勢將見加劇，先探去年9月及8月的低位0.6244及0.62水平，下一級關注0.60關口。另外，雙頂的技術延伸幅度將至0.5960。上方阻力預估在0.6420及0.65水平。