

紅籌國企 高輪

大摩力撐 國藥有運行

上證綜指繼上周五急跌5.5%後，昨日走勢變得較為波動，最後以3,445點收，微升0.27%。至於這邊廂港股也吹無定向風，全日主要在22,000關拉鋸...

據《央視網》引述國家衛計委消息，目前內地正制定「精準醫療」戰略規劃，該規劃或將被納入到「十三五」重大科技專項。醫藥相關股昨以中國生物製藥(01177)升4.13%較佳...

國藥較早前公佈，截至今年9月底止首九個月純利為28.4億元(人民幣，下同)，按年升32.6%。每股基本盈利1.03元，按年升22.6%...

大摩發表策略報告，較早前已更新了該行亞太區(撇除日本)、新興市場及中國的焦點股名單，相關名單新納入國藥。該行指，國藥屬內地大型醫藥及健康醫療分銷商...

騰訊硬淨 購輪19341

騰訊(0700)昨收154.3元，升0.72%，為表現較突出的重磅藍籌。若繼續看好該股後市表現，可留意騰訊摩通購輪(19341)...

上海股市盤面述評

【大盤】：滬深股市昨早開市分化，滬綜指低開後表現反覆，失守3,400點關，午後一度跳水3%，隨後在券商及銀行股拉升下，絕地反彈回升...

【板塊方面】：中信、海通、國信證券齊公告遭立案調查是因涉兩融違規，海通證券重挫近9%，中信證券跌1.5%...

AH股 差異表

Table with columns: 名稱, H股(A股)代號, H股價(港元), A股價(人民幣), H比A折讓(%). Lists various stocks and their price differentials.

股市 縱橫

中移動新併購 鞏固一哥地位

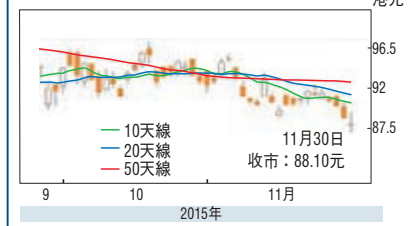
港股昨表現反覆，出現先跌後升再倒跌，投資者觀望氣氛濃厚，致令個股的炒味也明顯冷淡。不過在昨兩日為平淡的收市後，MSCI指數昨日收市後實行季檢「換馬」...

中移動(0941)於上周五收市後宣佈，擬斥資387億元向母企收購固網寬帶資產，惟昨天復市對股價未見太大沖喜，該股早市進一步考驗7月初以來的低位支持...

有助獲固網牌照全面業務

中移動董事會指出，是次收購將有利於集團的發展，可推動並加速全業務運營轉型有着重要的戰略意義。中移動為內地最大的移動通信服務供應商...

中移動(0941)



港股雖弱勢 反彈潛力大

周一為11月最後一個交易日，亞太區股市普遍下跌，內地A股反覆力守3,400關，收報21,996，全日跌72點或0.33%...

11月理單計數，恒指跌643點或2.8%，期指淡繃飽之外，昨日22,000關失守，輪到窩輪商食糊，41隻牛仔又被打靶...

港鐵(0066)昨突停牌，收市後公佈與政府就高鐵建造額封顶達成協議，總造價為844.2億元，在超支下，港鐵決定派發特別股息每股4.4元...

倘內地PMI止跌有力反彈

MSCI中國指數成分股變動在昨日收市後生效，今天踏入12月首個交易日，低成交將再成常態。今天市場將反映國基會今晨公佈人民幣納入SDR消息...

港鐵表示，將會透過借貸融資，以支付特別股息，並估計會令公司淨負債由6月底止的9.1%，大幅增至29%。

港鐵借貸派息撐高鐵

港鐵突然派息257.6億元，是為填補高鐵超支金額，想出借貸派特別股息而避免尋求立會增加撥款，可謂用心良苦。這個決定，大手持有港鐵的基金會歡迎...

數碼收發站

線資金而言，這樣的市況實為低吸機會。 司馬敬

Advertisement for '香港透視' (Hong Kong Perspective) featuring 葉尚志 (Ye Shong Chi), a market analyst.

回補21531/21740裂口

技術上，恒指連跌六日，仍處短期跌勢，反彈阻力在22,300建立，有向下跌口，總體上，港股仍處於弱勢...

Advertisement for '公用股破底 市場風險增加' (Public Utility Stocks Hit Bottom, Market Risk Increases) featuring 曾永堅 (Tsang Wing Kin), a market analyst.

IPO重啟 A股難免受累

市場高度關注的A股IPO重啟正式展開，預期首批10檔新股將會凍資1.5萬億元人民幣左右，投資者依然較擔心A股IPO重啟會否影響二級市場的短期資金狀況...

Advertisement for '滬股通策略' (Shanghai Connect Strategy) featuring 何天仲 (Ho Tin Chung), a market analyst.

業績增長持續 高偉價低可撈

近年全球智能手機迅速普及，用戶對手機性能要求也不斷上升，利好高端配件生產商。本周筆者推介高偉電子(1415)，因其為全球領先的光學部件開發及生產商...

iphone銷量穩定 研發新產品

集團主要客戶包括Apple、LG電子及三星等，其中Apple是集團最大的單一客戶，上年來自Apple的收入佔總收入的比重高達78%。早前市場憂慮iphone銷量下滑影響集團收入...

比富達證券市場策略研究部 高級經理 何天仲

新款，利好銷售，集團也可受惠。集團既為iphone相機模組主要供應商，產品具競爭力，實力已得到市場認同。集團同時也在積極發展其他消費電子產品的相機業務...