

紅籌企 高輪

張怡

南航炒季績走勢強

內地股市經過週三急跌後，上證綜指昨走勢趨穩，尾市彈力更轉強，收報3,368點，升1.45%；至於港股則反覆走疲，惟觀乎部分中資板塊或個股仍受捧。航空股受傳聞重組消息刺激而造好，當中龍頭的中國國航(0753)曾高見7.46元，收報7.34元，仍升0.53元或7.78%。據內媒報道，繼國航、東航(0670)、南航(1055)貨運板塊擬合併成立新公司的消息流傳數月後，近日又有傳聞稱國航與南航正在醞釀合併重組。分析認為，如果國航和南航合併成行，將躋身世界前三大航空公司。

南航昨日淡市下的表現亦頗見不俗，曾高見6.74元，並以近高位的6.73元報收，升0.64元或10.51%。現時國航H股較A股折讓36.46%，相比之下，南航兩地的折讓達38.55%，配合行業再炒重組概念，後者進一步擴大升勢的潛力不妨看高一線。對於市場傳聞的重組消息，南航於收市後已發通告澄清指出，並未收到來自任何政府部門有關傳聞的書面或口頭的信息，亦無上述傳聞涉及的任何意向。儘管南航炒重組可能只是市場一廂情願，但國企改革續為市場焦點，行業未來透過併購壯大的機會仍大，加上集團業績也見改善，故其急彈後仍可續留意。

集團較早前發盈喜，料截至今年9月底止首三季淨利潤為46億至48億元人民幣，較去年同期升266.2%至282.2%。業績理想，主要原因包括，集團優化資源配置，加強成本管控和國際原油價格低企。該股今年預測市盈率約10倍，在同業中並不貴，趁股價轉強跟進，上望目標為9元關，惟失守6元支持則止蝕。

港交所購輪 24689 較貼價

港交所(0388)昨先跌後回升，收報203.6元，倒升0.3%，為表現較突出的藍籌股。若繼續看好港交所後市表現，可留意港交所通購輪(24689)。24689昨收0.208元，其於明年3月28日到期，換股價為200元，兌換率為0.01，現時溢價8.45%，引伸波幅35.3%，實際槓桿5.7倍。此證為輕微價內輪，現時數據又屬合理，加上交投較暢旺，故為較可取的貼價之選。

上海股市盤面述評

【大盤】：內地股市急升，滬深兩市昨早開盤，其後走勢逐步企穩，尾市時升勢加劇；上證指數全日收報3,368.74，升48.06或1.45%，最高見3,373.78，最低為3,282.99，成交3,754.52億元；另外，深成指收報11,305.1，升389.12或3.56%，最高見11,320.01，最低為10,910.88，成交5,177.14億元。滬深300指數收報3,524.53，升51.28或1.48%；而創業板指數收報2,458.14，升113.4或4.84%。

【板塊方面】：盤面上，醫療保健、航空、互聯網等板塊領漲，銀行、石油、保險板塊下跌。資金主要流向醫療服務、機床設備、醫療製造、中藥及貿易等相關類股。另一方面，軍公股也在盤中爆發，中航系列個股幾乎大漲，包括中航重機、中航動控、中航動力、中航電工都呈現漲勢。

【投資策略】：從昨日市場概念股復性反彈來看，周二的急跌應屬技術性調整，上證在3,450點成為較為強勁的壓力區域，而隔日調整時再現近干股跌停的局面，短線大漲料告一段落，短期仍會在3,200至3,450內窄幅橫行。不過，近日部分個股反彈過快，這次調整有助於為投資者情緒降溫。此外，雙十一臨近，投資者可留意一些跨境電商股。

統一證券(香港)

AH股 差價表

Table with columns: 名稱, H股(A股)代號, H股價(港元), A股價(人民幣), H比A折價(%). Lists various stocks like 洛陽玻璃, 浙江世寶, etc.

股市 縱橫

韋君

集美拓娛樂博彩業務看好

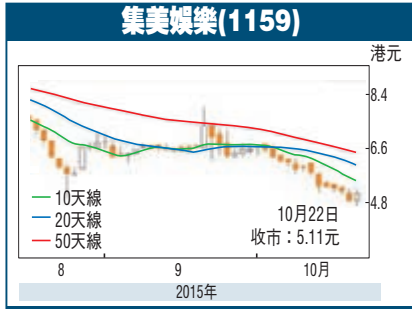
美股隔晚小幅回落，內地股市昨日早市彈力也欠佳，都利淡市場氛圍，港股全日以反覆偏軟為主，但資金傾向炒股唔炒市，致令部分前期被冷落的個股再度抬頭，其中集美國際娛樂(1159)便屬其一。集美國際昨現先觸底後反彈行情，早市在造出4.69元的年低位後掉頭回升，曾高見5.3元，收報5.11元，仍升0.23元或4.71%。

前稱中國綠能國際的集美國際，是於去年7月下旬進行股本重組，先以每5股合1股，並削減股份溢價轉撥繳入盈餘，以抵銷累計虧損。另外，以每股0.35元，向林英樂等一致行動人士發售3.25億新股(佔擴大後股本65.85%)，以及向其發售本金額5,565萬元零息CB(初步兌換價0.35元)，若獲悉兌可換取佔擴大股本約24.37%。同時，林英樂需按例以同價提出強制全購。完成後，集團將會維持上市地位及繼續現有主要業務，並將憑藉林氏於澳門、菲律賓及澳洲博彩業擁有逾30年經驗，發掘發展澳門博彩中介業務機會。

集團較早前公佈，截至今年6月底止中期業績顯示，錄得虧轉盈賺5,278.5萬元，上年同期虧蝕828.2萬元；每股基本盈利10.69仙；不派中期息。期內，營業額1.12億元，按年升127.36%；毛利6,057.5萬元，按年升47.7倍。集美國際較早前曾發盈喜，預計6月止六個月將錄得溢利，相比2014年同期則錄得虧損，主要源於集團自今年2月起新建立的博彩及娛樂業務帶來溢利貢獻。業績報告顯示，集團自娛樂及博彩業務產生的收入及毛利分別約為1.124億元及6,060萬多元。

與柬埔寨金界賭場合作

另外，集團又於今年5月，與金界控股之間接全資附屬公司NagaWorld訂立另一份中介人安排，為位於柬埔寨金



邊之持牌娛樂場——NagaWorld娛樂場推廣不少於七張娛樂桌。集團全力轉型拓展娛樂及博彩業務，除主席林英樂外，新增的三名執行董事黃國樑、華德懷及吳權漢，均於娛樂及博彩行業擁有豐富的經驗。集團管理層在行業中經驗豐富，配合新業務逐步提供盈利貢獻，料對已大幅回落的股價也有提振作用。趁股價反彈初現跟進，上望目標為100天線的7.48元。

熱錢續湧入 港股升勢未完

美股隔晚小幅回落，帶動周四亞太區股市續互有升跌，前市急跌的內地A股顯著反彈1.45%，而日股則回落0.64%，印度股市跌後回穩。上證指數曾跌穿3,300關低見3,283，其後航空、互聯網股急升而扳上3,369報收，升48點。港股低開後一度急跌261點，10天線曾失守，不過午市A股轉跌為升，市場傳出中資航空公司合併帶動航空股急漲，內銀呈強，尾市跌幅收窄，恒指收報22,845，全日跌144點或0.63%，成交691億元。港股10天線22,745獲支持，在連續兩日調整市後，市場傾向候低收集為主，以致大市低至22,700/22,800的沽壓並不大，反映好友大戶佔主導，整固後，在資金續回流下，港股仍將反覆向好，十月市向23,500推進機會仍大。

司馬敬

數碼收發站

過去兩週熱錢不斷流入，昨日金管局再度入市，向市場注入83.7億港元，令下周一本港銀行體系戶口結餘將增至4,031.64億港元。即超過一千多億元已流入本港金融體系。先前應為人民幣拆倉資金回流為主，近日應是外資基金回流，認購兩大中資金融股應是主因，而趁低吸納大偏低的港股優質股，亦是近日港股轉強的動力源泉。

昨日港股急跌，主要受匯豐控股(0005)、中移動(0941)兩大重磅股急跌拖累，不過航空股受傳出合併消息影響而急漲，國航(0753)和南航(1055)分別升近8%至近11%。不過，收市後兩公司已發表澄清聲明，表示已接觸控股公司，獲知未接獲合併及商討合併的消息。

在倫敦拓展人民幣業務的中行(3988)、建行(0939)股價表現續強，中行再升1.3%，收報3.79元；而建行(0939)微升0.1%收報5.79元，在連日挺升下，已表現不俗。

中國電力現價5.34元，換言之，上述已換股的債券投資者，有1.5倍盈利，以換取2,421萬股計，賬面賺價7,858萬元，認真和味。

中國信貸配股落入信達建銀

公司動向方面，中國信貸(8207)宣佈，已完成配股集資逾5億元，為其互聯網金融業務發展增添動力。根據公佈，中國信貸是以每股1.95元配售2.65億股，接貨者為兩大基金，包括China Dragon Asia Champion Fund Series SPC及盛源全球高增長行業系列基金獨立投資組合公司，屬大手筆投資。據了解，China Dragon Asia Champion Fund背後的公司是信達國際控股有限公司，而盛源則是建銀國際(控股)有限公司。盛源集中投資於大中華區高增長公司投資策略為長短倉，並以長倉為主，基金重點選取受中國政策扶持的行業及增長較高的公司。

中國電力債券換股賬面賺1.5倍

英裘控股(1468)發盈喜，截至今年9月底止6個月，預期集團從水貂養殖業務所產生之純利將錄得非常大幅增長。英裘在丹麥收購合共7個水貂場至12個水貂場。截至9月底止，英裘控股水貂場之種貂數目約為4.9萬隻，同比上升2.5倍。

英裘控股(1468)發盈喜，截至今年9月底止6個月，預期集團從水貂養殖業務所產生之純利將錄得非常大幅增長。英裘在丹麥收購合共7個水貂場至12個水貂場。截至9月底止，英裘控股水貂場之種貂數目約為4.9萬隻，同比上升2.5倍。

英裘控股(1468)發盈喜，截至今年9月底止6個月，預期集團從水貂養殖業務所產生之純利將錄得非常大幅增長。英裘在丹麥收購合共7個水貂場至12個水貂場。截至9月底止，英裘控股水貂場之種貂數目約為4.9萬隻，同比上升2.5倍。

港股 透視

10月22日 受到內地A股周三大跌的拖累影響，港股大盤在重陽假期後、恒指以下跌接近200點開盤，仍在延續由本週開始出現的縮量整理行情。

正如我們在早前指出，在累積幅度已多的前提下，加上恒指逐步升近23,508/23,605的重要圖表阻力位，市場態度轉為謹慎觀望，是可以理解的動作，而市況因此出現震動、整理、縮量，在一定程度上也是可以預見的。

部署短期套現準備

在未有特別利空消息出現之前，由於五中全會即將在下週召開，估計盤面總體的穩定性可以保存下來，但是在操作上，建議要逐步提高警覺性。事實上，在股市已回升至相對高位水平後，市場趁好消息出貨、或者是在消息兌現後回吐的概率是有增加機會的。因此，對於一些過分激進的短期部署，宜注意操作上的風險，並且可以擬定短期套現的準備。

恒指出現先低開後收窄跌幅的走勢，在盤中一度下跌261點低見22,728，險守10日線，但是總體上未能擺脫震盪整理的行情，宜盡快回升至23,000以上來恢復穩定性。恒指收盤報22,845，下跌144點或0.62%，國指收盤報10,601，下跌49點或0.45%。另外，港股主板成交量略為回升至691億多元，但已連續三日低於700億元，而沽空金額有68.7億元，沽空比例9.94%，仍處於10%以下，空頭



葉尚志 第一上海首席策略師

證券 推介

復星醫藥多元化具優勢



黃德凡 金力豐證券研究部執行董事

五中全會將於下週舉行，市場關注各範疇在「十三五」規劃。早前有報道指，「健康中國」有望納入編制，作為綜合性的中長期規劃，行業有望繼續獲得政策扶持。復星醫藥(2196)的醫藥範疇多元化，主要製造與研發藥品，亦從事醫藥分銷和零售、醫療服務，以及製造和代理醫學診斷與醫療器械。

上半年藥品研製收入40億

今年上半年，藥品研製的收入按年升21.3%至40.77億元，佔總收入的69%，

內銀表現穩支撐大市

盤面上，內銀股表現相對較穩，是護盤的主力。四大行裡，農行(1288)股價表現持平無起伏，建行(0939)、工行(1398)、中行(3988)則分別逆市上升0.17%、0.99%和1.33%。內銀股的三季报即將密集發佈，是焦點所在。另外，防守性強的公用股，繼續有突出表現。香港中華煤氣(0003)漲了0.51%，電能實業(0006)漲了0.85%，長江基建(1038)漲了0.98%，而中電控股(0002)更是漲了0.8%至68.85元收盤，創出歷史新高。事實上，公用股在10月份有錯失表現，並且保持着強勢，似乎在港股過去三週的反彈回升行情裡，以傳統基金的角度來看，主要是以增持公用股來提高港股的比重，顯示市場總體的謹慎態度未能完全散去。(筆者為證監會持牌人士)

證券 透視

尚乘資產管理

華能盈利增長勝同業

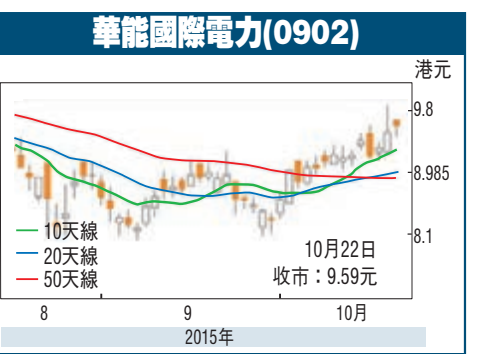
華能國電(0902)第三季發電量811.78億千瓦時，售電量764.37億千瓦時，同比均增約14%；今年首9個月，發電量及售電量則分別增長8%及7.7%，是行業中少數發電量保持上升的股份。今年上半年，集團純利按年升31.5%，至89.5億元人民幣，盈利增長明顯跑贏同業，加上母公司華能集團表示擬於未來一年內繼續增持華能國電股份，後市備獲憧憬。

截至2015上半年，集團境內外可控發電裝機容量突破8,000萬千瓦，清潔能源裝機容量佔比達11.5%，公司將繼續發展清潔能源，併網條件較好的地區發展風電，亦可受惠於中央積極推進清潔能源發展的國策。

傳黔滇首批電改試點

此外，傳內地新一輪電力體制改革區域綜合試點方案將在近期落地，貴州、雲南有望成為首輪獲批的省份，未來將延伸至其他地區，消息亦利好集團前景。

集團基本面穩健，及有母公司注資概念，加上現價市盈率僅10倍，估值吸引，股價已升破100天線阻力，後市看高一線。建議於9.5元買入，目標10.5元，跌破9元止蝕。



療服務業務收入按年升22.6%至6.74億元。至於醫藥分銷和零售，集團參股的國藥(1099)，擁有龐大醫療分銷網絡，已覆蓋中國31個省、自治區、直轄市；同時旗下國大藥房已擁有零售藥店2,932家。集團將於下周四公佈第三季業績，值得留意。走勢上，自10月6日裂口高開，期後於20天和100天線水平上落，STC%K線略走低於%D線，MACD熊差距擴大，短線料先行整固，可考慮24元吸納(昨天收市25.25元)，反彈阻力28.3元，不跌穿22.5元續持有。

本欄逢周五刊出 (筆者為證監會持牌人士)